

Příloha textové části: - Taormina – historie objektu

Dům „*Taormina*“ v Zeyerově ulici čp. 300, byl postavený v letech 1928-29 podle projektu architekta Ing. Franze Lappera¹ z Karlových Varů a je dnes jednou z mála budov v Mariánských Lázních postavenou ve výrazném funkcionalistickém stylu meziválečného období.

Autor pocházel z Mariánských Lázní, kdy jeho rodiči byli Albert a Marie Lapper², vlastníci domu na Ruské ulici čp. 74 (Teresianum)³. F. Lapper stojí i za dnešním raně modernistickým vzhledem budovy Becherovky v Karlových Varech, která byla na základě jeho projektů přestavěna v roce 1931. Další jeho prací v Karlových Varech je obytný dům s obchodními prostory na třídě T.G. Masaryka čp. 941 projektovaný v roce 1925 pro sourozence a členy rodiny s první obchodní pasáží tohoto druhu v Karlových Varech. Užitím zalamovaných arkýřů s nakoso natočenými nárožními sloupky získává fasáda tohoto domu výjimečný expresivní charakter.⁴ Jako zajímavost lze uvést, že F. Lapper byl i vlastníkem patentu na „Zed' z tvárnic tavru T z pěti stran uzavřených“, chráněným od roku 1936.⁵

Dle přípisu „für Geschwister Lapper“⁶ na projektové dokumentaci k objektu čp. 300 „*Taormina*“ v Mariánských Lázních lze usuzovat, že dům byl původně projektován také pro sourozence stejně jako dům v Karlových Varech čp. 941. Jako vlastník je po dokončení stavby vedena projektová kancelář F. Lapper u. Co.. Objekt byl vyprojektován jako pension a svému účelu sloužil pravděpodobně až do roku 1938, kdy se přičleněním území tzv. Sudet k Německé říši začaly uplatňovat i zde říšské zákony týkající se konfiskace židovského majetku. V roce 1941 byl v budově nejdříve zřízen dětský domov a od jara roku 1944 se jedná o přičlenění k městské nemocnici.⁷ Vzhledem k odlehlosti sloužil dům jako izolační pavilon pro infekční oddělení a v květnu roku 1945 je zde 60 lůžek, z nichž je 50 obsazených s dozorem dvou lékařů.⁸

1

¹ Stavební úřad Mariánské Lázně, stavební dokumentace domu čp. 300.

2

¹ <https://www.geni.com/people/Albert-Lapper/6000000023836455836>

3

¹ <http://hamelika.wz.cz/h01-08.htm>

4

¹ Program regenerace Městské památkové zóny Karlovy Vary 2014-2024, ČÁST II. TABULKOVÁ ČÁST, str. 51

5

¹ <http://spisy.upv.cz/Patents/FirstPages/FPPV0061/0061935.pdf>

6

¹ Stavební úřad Mariánské Lázně, stavební dokumentace domu čp. 300.

7

¹ http://www.hamelika.cz/?cz_hamelika-lerchlova-valecna-kronika-marianskych-lazni-1941,95

8

¹ https://www.hamelika.cz/?cz_hamelika-zprava-karla-tesare-o-stavu-mesta-2951945,103

Roku 1950 došlo k adaptaci domu Taormina na nemocniční objekt, neboť sloužil roku 1945 pouze ke zvládnutí velké tyfové epidemie a od té doby nebyl využíván. Za podpory ONV Mariánské Lázně došlo k adaptaci budovy a v suterénu byla zřízena ústavní kuchyně.⁹ Drobnou úpravou bylo roku 1955 zřízení samostatné rentgenologického ambulatoria.¹⁰ Poslední velkou přestavbou prošel objekt v roce 1974, kdy bylo dokončeno rozšíření o cca 7 metrů přístavbou. Přestavbu provedl tehdejší Městský stavební podnik Mariánské Lázně pod vedením Václava Chuma.¹¹ Při této příležitosti byla u vchodu vsazena pamětní deska na MUDr. Ladislava Hykla (21.3.1910-20.1.1969), který přišel do Mariánských Lázní v roce 1945 a v roce 1947 zakládal interní oddělení, které vedl až do své smrti. V roce 2002 pak došlo k rozšíření o 20 lůžek následné péče a zprovozněno 3. patro budovy¹² V roce došlo k přesunu lůžkové části do objektu Městské nemocnice a objekt je od této doby nevyužíván.

9

¹ SOMOL, Antonín a ŠVANDRLÍK, Richard. *Lékařství v Mariánských Lázních: historie, lékaři a lékárníci*. Vyd. 1. Mariánské Lázně: Městské muzeum Mariánské Lázně, 2006. ISBN 80-903775-0-5. Str. 85

10

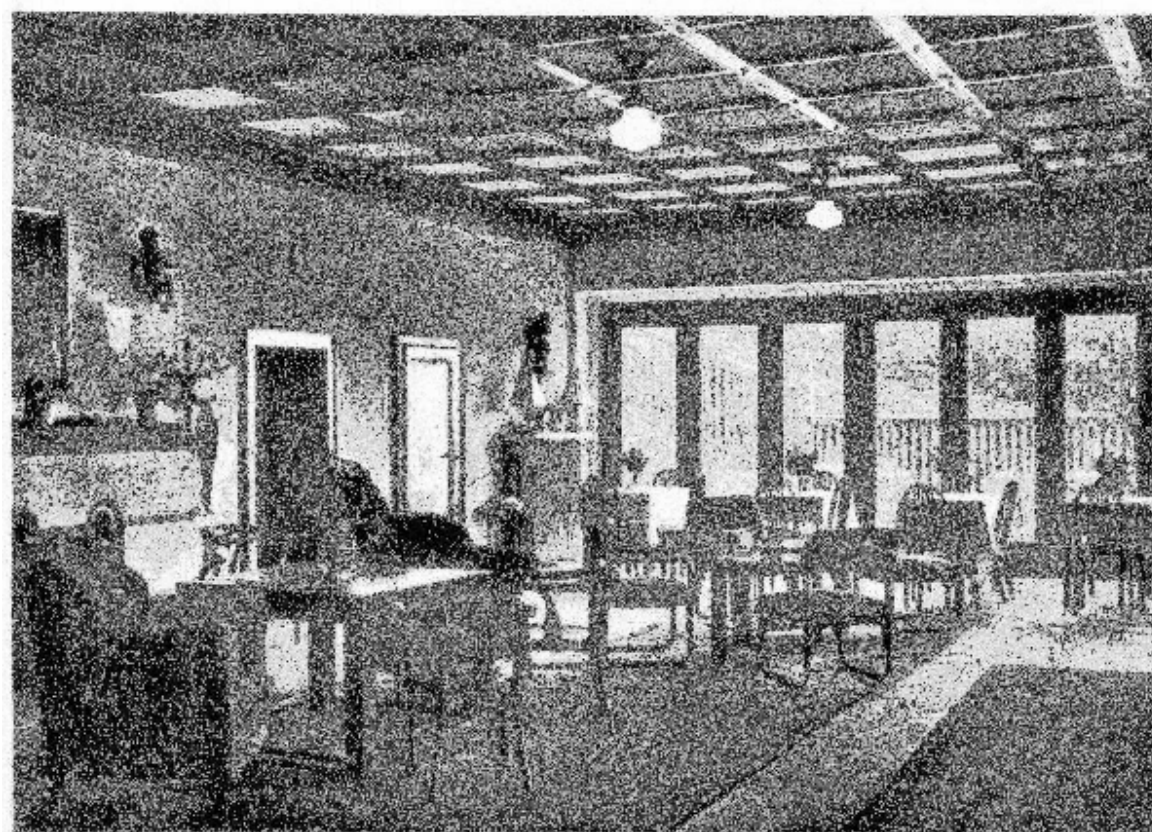
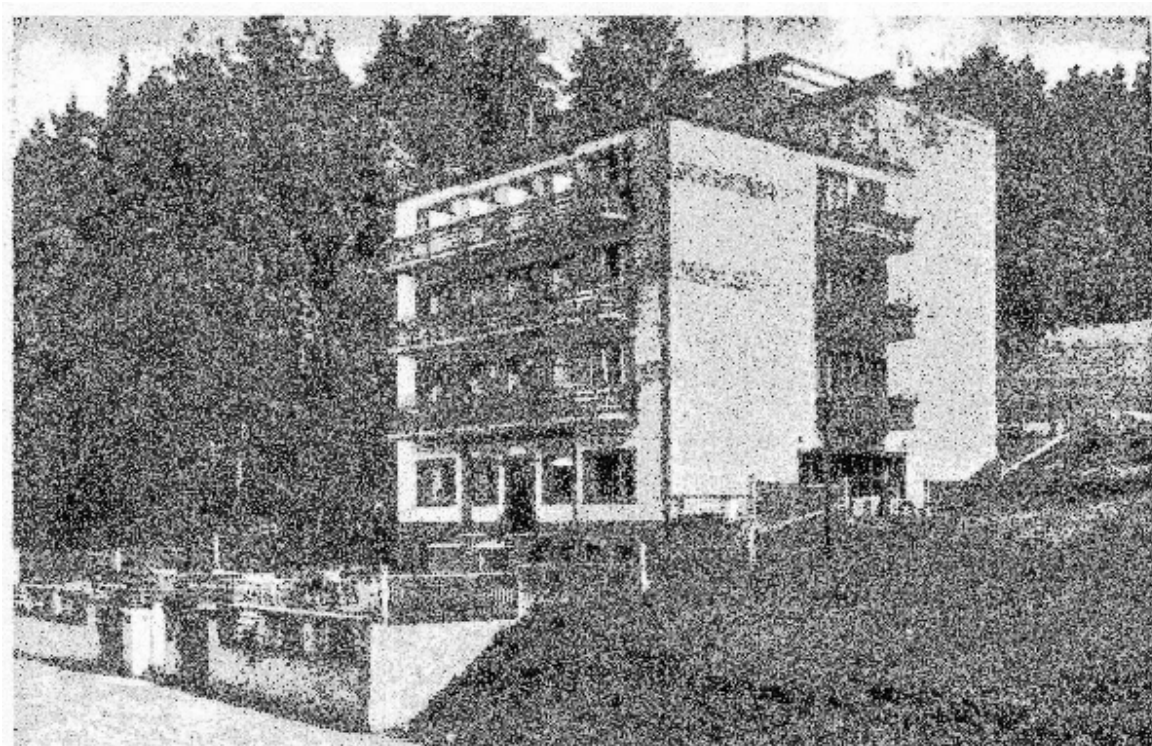
¹ Tamtéž, str. 87

11

¹ Album po rekonstrukci, Sbírka Městského muzea Mariánské Lázně.

12

¹ Tamtéž, str. 97



Pension „Taormina“ Bellevueviertel.