

Město Mariánské Lázně
Ruská 155/3
353 01 MARIÁNSKÉ LÁZNĚ
Česká republika

VÁŠ DOPIS ZNAČKY / ZE DNE NAŠE ZNAČKA VYŘIZUJE / LINKA MÍSTO ODESÍLÁNÍ / DNE
Žádost/20.07.2021 1117491937 Kucharik/800850860 Cheb/27.07.2021

Souhlas s činností a umístěním stavby v ochranném pásmu distribuční soustavy

Dovolte nám, abychom reagovali na Vaši žádost ze dne 20. 07. 2021, ve které nás žádáte o vydání souhlasu s činností a umístěním stavby v ochranném pásmu distribuční soustavy pro stavbu: „**Veřejné osvětlení v ulici U Nemocnice Mariánské Lázně**“ (dále jen stavba/y).

Předložené podklady: Žádost o souhlas s činností a umístěním stavby v ochranném pásmu elektrického vedení, situace umístění.

Ze zaslaných podkladů je zřejmé, že stavba a s ní spojené činnosti zasahují do ochranného pásma distribuční soustavy podzemního vedení VN 22 kV č. údržbového úseku DS-VN-UU596471, podzemního vedení NN 0,4 kV č. údržbového úseku DS-NN-503004-UU0009, **typ zařízení:** kabelového vedení VN, NN, **typ vedení:** 1x3x240 AXEKVCEY, 3x120+70, 3x240+120, 3x95+70 AYKY, **napětíová hladina:** VN 22 kV, 0,4 kV, které jsou v majetku naší společnosti, sdělujeme Vám, že souhlasíme s činností spojenou s realizací výše uvedené stavby a jejím umístěním v ochranném pásmu výše uvedené distribuční soustavy.

Povoleny činnosti:

- | | | |
|---------------------|------------------------|-------------------------|
| 1 – stavební práce | 2 – zemní práce | 3 – kácení a prořez |
| 4 – umístění stavby | 5 – skladování hořavin | 6 – skladování výbušnin |

(nehodící se škrtněte)

Podmínkou pro zahájení činnosti v ochranném pásmu je platné „Sdělení o existenci energetického zařízení v majetku společnosti ČEZ Distribuce, a. s.“, v daném zájmovém území tohoto souhlasu a dodržení podmínek uvedených v tomto vyjádření.

ČEZ Distribuce, a. s.

Děčín, Děčín IV-Podmokly, Teplická 874/8, PSČ 405 02 | Bezplatná linka: 800 850 860, Linka pro hlášení poruch: 800 850 860, e-mail: info@cezdistribuce.cz, www.cezdistribuce.cz | IČ: 24729035, DIČ: CZ24729035 | zapsaná v obchodním rejstříku vedeném Krajským soudem v Ústí nad Labem, oddíl B, vložka 2145 | bank. spoj.: KB Praha 35-4544580267/0100 |
zasílací adresa: ČEZ Distribuce, a. s., Plzeň, Guldenerova 2577/19, PSČ 326 00

Platnost tohoto souhlasu je vázána dodržením následujících podmínek:

1. Ochranné pásmo podzemního vedení elektrizační soustavy do 110 kV včetně a vedení řídicí, měřicí a zabezpečovací techniky činí 1 m po obou stranách krajního kabelu. **V místě souběhu a křížení s podzemním zařízením distribuční soustavy bude stavba umístěna v ochranném pásmu.** V místě křížení stavby musí být kabely VN, NN ručně odkopány a budou na ně nasazeny dělené chráničky KOPOHALF vhodného průměru s přesahem minimálně 0,5 m na každou stranu. V místě křížení stavby (technické sítě atd.) s kabelovou distribuční soustavou bude stavba umístěna min. 1 m pod stávající distribuční soustavou. V místě křížení stavby (vjezd na pozemek, chodník atd.) s kabelovou distribuční soustavou bude stavba umístěna min. 1 m nad stávající distribuční soustavou. V souběhu bude stavba **(kabelové vedení NN, stožáry veřejného osvětlení)** umístěna min. 0,8-1 m od stávající distribuční soustavy. **Před zahájením stavby nechat vytýčit podzemní distribuční soustavu z důvodu přesného umístění.** V případě zjištění, že není možné provést stavbu, je nutné kontaktovat společnost ČEZ Distribuce, a.s., oddělení Správa energetického majetku a dohodnout další postup.
2. Stavební činnost prováděná v ochranném pásmu distribuční soustavy, která bude vyžadovat dozor ze strany pracovníků společnosti ČEZ Distribuce, a.s. – oddělení Sítě, provést vypnutí nebo opravu distribuční soustavy z důvodu stavební činnosti bude hrazeno v plném rozsahu v rámci stavby investorem. O vypnutí distribuční soustavy je nutné požádat písemně na stránkách [www: cezdistribuce.cz/pozadavek](http://www.cezdistribuce.cz/pozadavek) na vypnutí a zajištění DS.
3. **Pozor! Po realizaci bude provedena kontrola umístění stavby v ochranném pásmu zástupcem společnosti ČEZ Distribuce, a.s., který provede zápis do stavebního deníku nebo vydá písemné stanovisko.**
4. **V případě, že nebude možné dodržet výše předepsané vzdálenosti, je nutné distribuční soustavu přeložit podle zákona č. 458/2000 Sb., § 47 Přeložky zařízení.**
5. Místa křížení a souběhy ostatních staveb se zařízeními distribuční soustavy musí být vyprojektovány a provedeny zejména dle ČSN EN 50110-1, ČSN EN 50423-3, PNE 33 0000-6, ČSN EN 50341-3 pro venkovní vedení VN, ČSN 33 2000-5-52 a PNE 34 1050 pro kabelová vedení a ČSN 73 6005 o prostorovém uspořádání sítí technického vybavení, PNE 33 3302, PNE 333300-0, PNE 33 3301 Elektrická venkovní vedení s napětím nad 1 kV AC do 45 kV včetně.
6. Dodavatel prací musí oznámit příslušnému provozovateli distribuční soustavy zahájení prací minimálně 3 pracovní dny předem.
7. Umístěním stavby nesmí dojít ke ztížení přístupu našich pracovníků a pracovníků námi pověřených firem k našemu zařízení.
8. Pracovníci provádějící práce budou prokazatelně poučeni o nebezpečí, které hrozí při nedodržení bezpečnostních předpisů.
9. **S ohledem k provádění prací a umístěním stavby v ochranném pásmu upozorňujeme na možnost nebezpečných vlivů od elektrického zařízení. Opatření proti těmto vlivům je na straně zhotovitele výše uvedené stavby. ČEZ Distribuce, a.s. nepřevzme žádnou zodpovědnost za případné škody, které vzniknou stavebníkovi následkem poruchy**

nebo havárie elektrického zařízení za nepředvídaných okolností nebo nedodržáním uvedených podmínek.

10. Jakékoliv události mající vliv na provoz předmětných vedení musí být neprodleně oznámena na poruchovou linku 800 850 860 nebo včas oznámeny naší společností.
11. Výjimka z ochranného pásma se nevztahuje na zařízení TELCO PRO SERVICES, a.s.
12. V přímé souvislosti s činností při realizaci stavby:
 - Nedojde k ohrožení života zdraví nebo bezpečnosti osob
 - Nebude ohrožena bezpečnost a spolehlivost provozu zařízení distribuční soustavy, zejména, zemní práce v ochranném pásmu kabelů provádět bez použití mechanismu ručně. Veškeré práce v ochranném pásmu provádět s největší opatrností.
13. Dále je nutné dodržet „Podmínky pro provádění činností v ochranných pásmech podzemních vedení“ viz. příloha.
14. Je nutné, aby koordinační situační výkres byl zpracován podle výše uvedených podmínek.
15. Toto vyjádření slouží jako podklad pro územní a stavební řízení.

Souhlas s prováděním činností související se zřízením (výstavbou) výše uvedené stavby končí dnem vydáním konečného rozhodnutí.

Provozovatel si vyhrazuje právo odvolat souhlas kdykoli, pokud zjistí, že podmínky stanovené v tomto rozhodnutí o udělení souhlasu nejsou dodrženy. Pokud zjištěné nedostatky nebyly odstraněny ani na základě písemné výzvy ve stanoveném termínu, je žadatel povinen uvést ochranné pásmo do původního stavu a zdržet se provozování jakékoli činnosti, kterou zákon výslovně zakazuje.

Tento souhlas pozbývá platnosti, nebude-li stavba zahájena do 1 roku od udělení souhlasu a netýká se zajištění dodávky elektřiny pro danou stavbu.

Nesplnění výše uvedených podmínek při výstavbě stavby bude sloužit jako podklad pro nesouhlasné stanovisko s vydáním konečného rozhodnutí.

S pozdravem



Ing. Zdeněk Rada
vedoucí oddělení Správa energetického majetku Sítě

Příloha: 1x – podmínky pro provádění činností v ochranných pásmech podzemních vedení

nebo havarie elektrického zařízení za nepříznivých okolností nebo neobdobím uvedených podmínek.

10. Jakékoliv události mající vliv na provoz předmětných vedení musí být neprodleně oznámena na poruchovou linku 800 850 850 nebo včas oznámeny naší společností.

11. Výjimka z ochranného pásma se nevztahuje na zařízení TESCO PRO SERVICES, a.s.

12. V případě souvislosti s činností při realizaci stavby:

- Nedobře k ohranění života zde v nebo bezpečnosti osob
- Nebude ohranění bezpečnost a spolehlivost provozu zařízení distibuční soustavy, zejména, zorní práce v ochranném pásmu kabelu provádět bez použití mechanismu ručně. Veškeré práce v ochranném pásmu provádět a nejvíce opatření.

13. Dále je nutné dodat: „Podmínky pro provádění činnosti v ochranných pásmech podzemních vedení viz příloha.

14. Je nutné, aby koordinací situací výkres byl zpracován podle výše uvedených podmínek.

15. Toto vyjádření slouží jako podklad pro územní a stavební řízení.

Souhlas s prováděním činností související se zřízením (výstavbou) výše uvedené stavby končí dnem vydáním konečného rozhodnutí.

Provozovatel si vyhrazuje právo odvolat souhlas kdykoliv, pokud zjistí, že podmínky stanovené v tomto rozhodnutí o udělení souhlasu nejsou dodrženy. Pokud zjištěné nedostatky nejsou odstraněny ani na základě písemné výzvy ve stanoveném termínu, je žadatel povinen uvést ochranné pásmo do původního stavu a zdržet se provozování jakékoli činnosti, kterou zákon výslovně zakazuje. Tento souhlas poskytl výše jmenovanému, nebude-li stavba zahájena do 1 roku od udělení souhlasu a nejdříve se zjištěním dobavky elektriny pro danou stavbu. Neopírá se výše uvedených podmínek při výstavbě stavby bude sloužit jako podklad pro resolutivně stanovisko a vydáním kořeného rozhodnutí.

8 podpisem

Ing. Zdeněk Rada
vedoucí oddělení Správa energetického majetku Stře

Příloha 1x – podmínky pro provádění činnosti v ochranných pásmech podzemních vedení



Ing. Stanislav Ambrož

NAŠE ZNAČKA

0101564871

VYŘÍZENO DNE

15.07.2021

Sdělení o existenci energetického zařízení, sítě pro elektronickou komunikaci nebo zařízení technické infrastruktury v majetku společnosti ČEZ Distribuce, a. s., pro akci:

Zřízení VO , ul. U nemocnice , Mariánské Lázně

Vážený zákazníku,

Na základě Vaší žádosti 0101564871 ze dne 15.07.2021 Vám zasíláme sdělení o existenci energetického zařízení, sítě pro elektronickou komunikaci nebo zařízení technické infrastruktury v majetku společnosti ČEZ Distribuce, a. s., ve Vámi vymezeném zájmovém území.

Dovolujeme si Vás upozornit, že **sdělení nenahrazuje** vyjádření provozovatele distribuční soustavy k projektové dokumentaci pro územní nebo stavební řízení, k připojení nového odběru, zdroje elektrické energie nebo k navýšení rezervovaného příkonu a výkonu a s výjimkou havárií ani souhlas s činností v ochranném pásmu.

Toto sdělení je platné do 15.01.2022 a je jedním z podkladů pro zpracování projektové dokumentace, pokud je taková dokumentace zpracovávána.

V majetku ČEZ Distribuce, a. s., se na Vámi uvedeném zájmovém území nachází nebo ochranným pásmem zasahuje energetické zařízení typu:

	sít' NN	sít' VN	sít' VVN
Podzemní sít'	střet	střet	
Nadzemní sít'			

Stanice	
---------	--

V majetku ČEZ Distribuce, a. s., se na Vámi uvedeném zájmovém území nachází nebo ochranným pásmem zasahuje sít' pro elektronickou komunikaci typu:

	sít' pro elektronickou komunikaci
Podzemní sít'	
Nadzemní sít'	

Zařízení technické infrastruktury zahrnuje zejména vodovodní, kanalizační a plynové přípojky pro objekty ČEZ Distribuce a. s., a dále pak další podzemní a nadzemní zařízení sloužící pro provoz distribuční sítě. V majetku ČEZ Distribuce, a. s., se na Vámi uvedeném zájmovém území nachází nebo ochranným pásmem zasahuje zařízení technické infrastruktury:

	zařízení technické infrastruktury
Nadzemní nebo podzemní	



DISTRIBUCE

Energetické zařízení (mimo nadzemních sítí NN), zařízení sítě pro elektronickou komunikaci a zařízení technické infrastruktury je chráněno ochranným pásmem podle § 46 zákona č. 458/2000 Sb., o podmínkách podnikání a o výkonu státní správy v energetických odvětvích a o změně některých zákonů (energetický zákon), ve znění pozdějších předpisů. Přibližný průběh tras energetických zařízení, sítě pro elektronickou komunikaci (v trase kabelového vedení může být uloženo několik kabelů energetických i komunikačních) a tras zařízení technické infrastruktury zasíláme v příloze tohoto dopisu.

V případě existence **podzemních energetických zařízení**, sítě pro elektronickou komunikaci nebo zařízení technické infrastruktury je povinností stavebníka alespoň 14 dní před započatím zemních prací požádat telefonicky na 800 850 860 nebo e-mailem na info@cezdistribuce.cz o tzv. **vytyčení trasy podzemního zařízení**, sítě pro elektronickou komunikaci nebo zařízení technické infrastruktury. O vytyčení lze požádat pouze na základě vydaného sdělení o existenci energetického zařízení, sítě pro elektronickou komunikaci nebo zařízení technické infrastruktury, a to (mimo havárií) nejpozději 30 dní před koncem jeho platnosti.

Dojde-li k obnažení podzemního vedení nebo k poškození energetického zařízení, sítě pro elektronickou komunikaci nebo zařízení se sítě pro elektronickou komunikaci související nebo zařízení technické infrastruktury ve vlastnictví ČEZ Distribuce, a. s., nahláste nám prosím tuto skutečnost bezodkladně jako poruchu na bezplatnou linku 800 850 860.

Pokud uvažovaná **akce nebo činnost zasáhne do ochranného pásma nadzemních vedení, trafostanic nebo sítě pro elektronickou komunikaci**, popř. bude po vytyčení zjištěno, že zasahuje do ochranného pásma podzemních energetických zařízení nebo zařízení pro elektronickou komunikaci, je nutné písemně požádat společnost ČEZ Distribuce, a. s., o souhlas s činností v ochranném pásmu (formulář je k dispozici na www.cezdistribuce.cz v části Formuláře / Činnosti v ochranných pásmech, kontaktní údaje pro podání Vaší žádosti naleznete v zápatí). Jestliže uvažovaná akce vyvolá potřebu dílčí změny trasy vedení nebo přemístění některých prvků energetického zařízení nebo sítě pro elektronickou komunikaci včetně souvisejícího zařízení, je nutné včas společnost ČEZ Distribuce, a. s., požádat o přeložku zařízení podle § 47 energetického zákona.

Zároveň Vás upozorňujeme, že v zájmovém území se může nacházet také energetické zařízení, sít pro elektronickou komunikaci nebo zařízení technické infrastruktury, které není v majetku společnosti ČEZ Distribuce, a. s.

V souvislosti s výše uvedeným si Vás dovoluujeme upozornit, že uvedené sdělení včetně jeho příloh obsahuje skutečnosti tvořící obchodní tajemství společnosti ČEZ Distribuce, a. s. Poskytnuté informace jsou dále také důvěrnými informacemi a obchodně citlivými informacemi společnosti ČEZ Distribuce, a. s. Z výše uvedených důvodů si Vás proto společnost ČEZ Distribuce, a. s., dovoluje upozornit, že s poskytnutými informacemi je potřeba nakládat dle platných právních předpisů, v opačném případě se vystavujete postihu ve smyslu platné právní úpravy. V této souvislosti si Vás dále dovoluujeme upozornit, že požadované informace nesmí být předány, sděleny, využity, zpřístupněny, či jiným způsobem postoupeny na jakoukoli třetí osobu bez předchozího prokazatelného souhlasu společnosti ČEZ Distribuce, a. s. Informace o existenci energetického zařízení, sítě pro elektronickou komunikaci a zařízení technické infrastruktury mohou být využity pouze pro účel, pro který byly vyžádány.

S pozdravem

ČEZ Distribuce, a. s.

Děčín, Děčín IV-Podmokly

Teplická 874/8

PSČ 405 02

IČ: 24729035

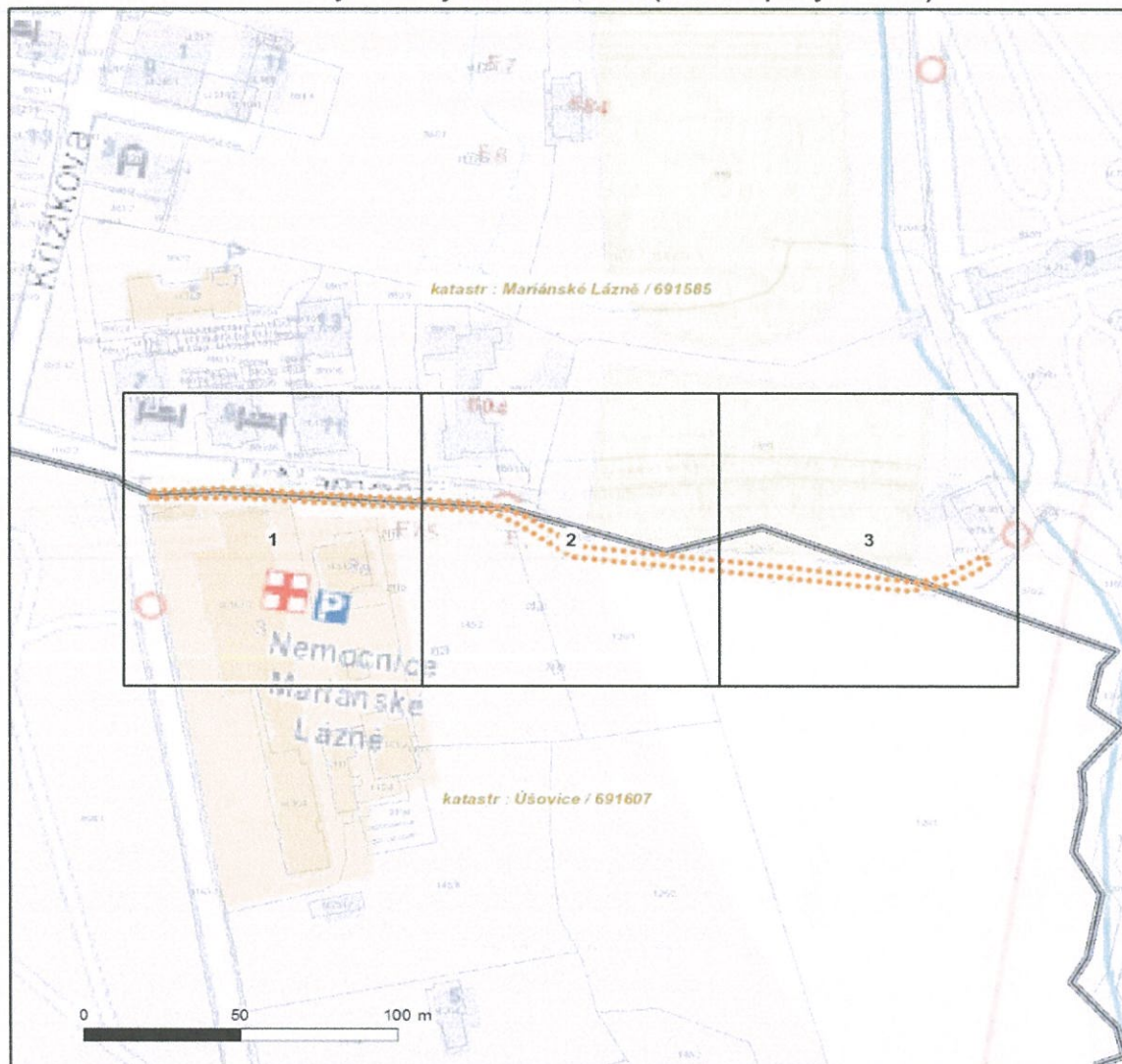
Přílohy

1. Situační výkres zájmového území
2. Podmínky pro provádění činností v ochranných pásmech energetických zařízení, sítě pro elektronickou komunikaci a zařízení technické infrastruktury

Platí pouze se sdělením číslo 0101564871.

Zakreslené polohy zařízení v příloze jsou pouze informativní.

Situační výkres zájmového území (klad mapových listů)



Není-li zobrazena katastrální mapa, zadejte žádost znovu. Katastrální mapa je generována prostřednictvím externí WMS služby, jejíž provoz nezajišťuje společnost ČEZ Distribuce, a. s.

LEGENDA

Podzemní vedení NN do 1 kV
 Nadzemní vedení NN do 1 kV
 Podzemní vedení VN do 35 kV
 Nadzemní vedení VN do 35 kV
 Podzemní vedení VVN 110 kV
 Nadzemní vedení VVN 110 kV
 NN přívod odběratele
 Zařízení technické infrastruktury
 Cizí energetické vedení
 Zájmové území

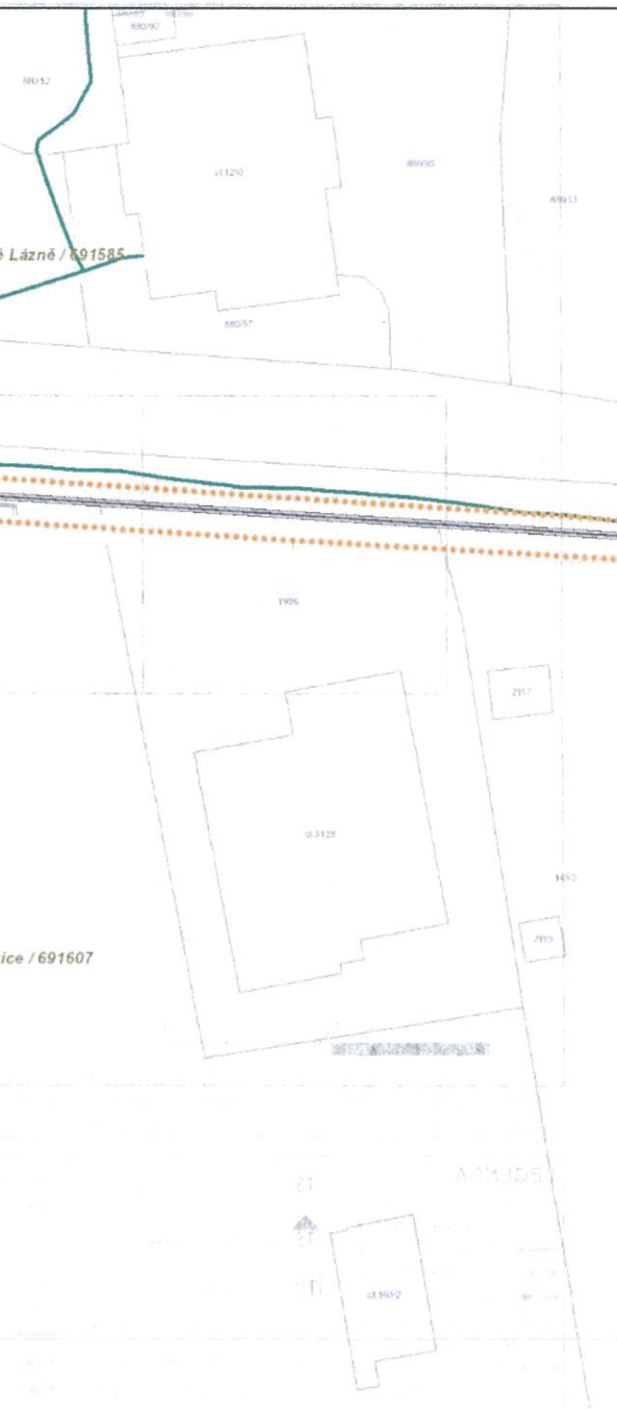
Stanice do 52 kV - stožárová
 Stanice do 52 kV - zděná
 Transformovna (nad 52 kV)
 Probíhající investice ČEZ Distribuce
 Stanice ČEZ Distribuce ve výstavbě
 Zařízení ČEZ Distribuce ve výstavbě
 Hranice katastrálního území

Nadzemní síť pro elektronickou komunikaci
 Podzemní síť pro elektronickou komunikaci
 HDPE trubka

Souběhy sítí pro elektronickou komunikaci s energetickým systémem

 Souběh s podzemním vedením NN do 1 kV
 Souběh s nadzemním vedením NN do 1 kV
 Souběh s podzemním vedením VN do 35 kV
 Souběh s nadzemním vedením VN do 35 kV
 Souběh s podzemním vedením VVN 110 kV
 Souběh s nadzemním vedením VVN 110 kV

res-list 1



astrální mapa je generována prostřednictvím externí WMS.

Platí pouze se sdělením číslo 0101564871.

Zakreslené polohy zařízení v příloze jsou pouze informativní.

Situační výkres - list 2

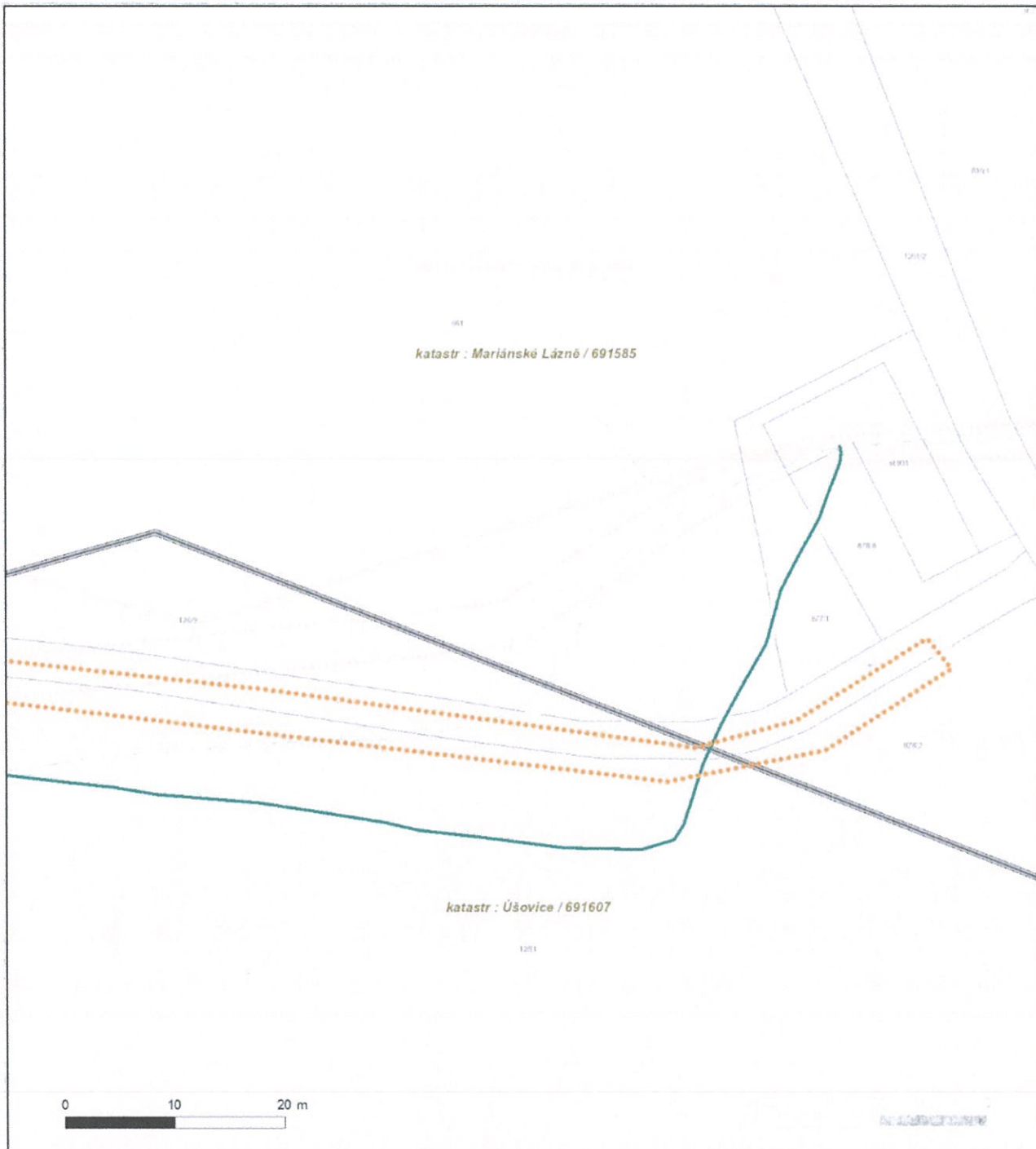


Není-li zobrazena katastrální mapa, zadejte žádost znovu. Katastrální mapa je generována prostřednictvím externí WMS služby, jejíž provoz nezajišťuje společnost ČEZ Distribuce, a. s.

Platí pouze se sdělením číslo 0101564871.

Zakreslené polohy zařízení v příloze jsou pouze informativní.

Situační výkres - list 3



Není-li zobrazena katastrální mapa, zadejte žádost znovu. Katastrální mapa je generována prostřednictvím externí WMS služby, jejíž provoz nezajišťuje společnost ČEZ Distribuce, a. s.



PODMÍNKY PRO PROVÁDĚNÍ ČINNOSTÍ V OCHRANNÝCH PÁSMECH NADZEMNÍCH VEDENÍ

Ochranné pásmo nadzemního vedení distribuční soustavy podle § 46 odst. 3 zákona č. 458/2000 Sb., o podmínkách podnikání a o výkonu státní správy v energetických odvětvích a o změně některých zákonů (energetický zákon), je souvislý prostor vymezený svislými rovinami vedenými po obou stranách vedení ve vodorovné vzdálenosti měřené kolmo na vedení, které činí od krajního vodiče vedení na obě jeho strany:

- a) u napětí nad 1 kV a do 35 kV včetně
 - pro vodiče bez izolace 7 metrů (resp. 10 metrů u zařízení postaveného do 31. 12. 1994, vyjma lesních průseků, kde rozsah ochranného pásma i do uvedeného data činí 7 metrů),
 - pro vodiče s izolací základní 2 metry,
 - pro závěsná kabelová vedení 1 metr;
- b) u napětí nad 35 kV do 110 kV včetně
 - pro vodiče bez izolace 12 metrů (resp. 15 metrů u zařízení postaveného do 31. 12. 1994),
 - pro vodiče s izolací základní 5 metrů;
- c) u zařízení sítě pro elektronickou komunikaci 1 metr od krajního vedení.

Poznámka: Nadzemní vedení nízkého napětí (do 1 kV) není chráněno ochranným pásmem. Při činnostech prováděných v jeho blízkosti (práce v blízkosti) je nutné dodržet vzdálenosti dané ČSN EN 50110-1.

V ochranném pásmu nadzemního vedení je podle § 46 odst. 8 a 9 energetického zákona zakázáno:

1. zřizovat bez souhlasu vlastníka těchto zařízení stavby či umisťovat konstrukce a jiná podobná zařízení, jakož i uskláňovat hořlavé a výbušné látky,
2. provádět bez souhlasu vlastníka zemní práce,
3. provádět činnosti, které by mohly ohrozit spolehlivost a bezpečnost provozu těchto zařízení nebo ohrozit život, zdraví či majetek osob,
4. provádět činnosti, které by znemožňovaly nebo podstatně znesnadňovaly přístup k těmto zařízením,
5. vysazovat chmelnice a nechávat růst porosty nad výšku 3 metry.

Pokud stavba nebo stavební činnost zasahuje do ochranného pásma nadzemního vedení, je třeba požádat o písemný souhlas vlastníka nebo provozovatele tohoto zařízení na základě § 46 odst. 8 a 11 energetického zákona.

V ochranných pásmech nadzemních energetických vedení a sítí pro elektronickou komunikaci je třeba dále dodržovat následující podmínky:

1. Při pohybu nebo pracích v blízkosti elektrického vedení se nesmí osoby, předměty, prostředky nemající povahu jeřábu přiblížit k živým částem vodičů vysokého napětí blíže než 2 metry a u vodičů velmi vysokého napětí blíže než 3 metry (dle PNE 330000-6), pokud není větší vzdálenost stanovena v jiném předpisu (např. ČSN ISO 12480-1).
2. Jeřáby a jim podobná zařízení musí být umístěny tak, aby v kterékoli poloze byly všechny jejich části mimo ochranné pásmo vedení, a musí být zamezeno vymrštění lana.
3. Je zakázáno stavět budovy nebo jiné objekty v ochranných pásmech nadzemních vedení vysokého napětí.
4. Je zakázáno, provádět veškeré pozemní práce, při kterých by byla narušena stabilita podpěrných bodů (sloupů nebo stožárů).
5. Je zakázáno upevňovat antény, reklamy, ukazatele apod. pod, přes nebo přímo na stožáry elektrického vedení.
6. Dodavatel prací musí prokazatelně seznámit své pracovníky, jichž se to týká s ČSN EN 50110-1.
7. Pokud není možné dodržet body č. 1 až 4, je možné požádat příslušný provozní útvar provozovatele distribuční soustavy o další řešení (zajištění odborného dohledu pracovníka s elektrotechnickou kvalifikací dle Vyhlášky č. 50/1978 Sb., vypnutí a zajištění zařízení, zaizolování živých částí apod.), pokud nejsou tyto podmínky již součástí jiného vyjádření ke konkrétní stavbě.
8. V případě požadavku na vypnutí zařízení po nezbytnou dobu provádění prací je nutné požádat minimálně 2 měsíce před požadovaným termínem. V případě vedení nízkého napětí je možné též požádat o zaizolování části vedení.
9. Stavba bude situována tak, aby každá její část včetně dočasných zařízení byla vzdálena nejméně 1,5 m. od osy nadzemního zařízení pro elektronickou komunikaci.
10. Do vzdálenosti 1,5 metru od osy nadzemního zařízení pro elektronickou komunikaci nebudou používány mechanismy ohrožující provoz zařízení, skladování materiál, zemina, provádění postřiky nebo jiná činnost, která by mohla ohrozit provoz zařízení nebo jiného zařízení souvisejícího s nadzemní sítí pro elektronickou komunikaci.

Případné nedodržení uvedených podmínek bude řešeno příslušným stavebním úřadem nebo nahlášeno Energetickému regulačnímu úřadu jako správní delikt ve smyslu příslušného ustanovení energetického zákona, spočívající v porušení zákazu provádět činnosti v ochranných pásmech dle § 46 uvedeného zákona.



PODMÍNKY PRO PROVÁDĚNÍ ČINNOSTÍ V OCHRANNÝCH PÁSMECH PODZEMNÍCH VEDENÍ

Ochranné pásmo podzemních vedení elektrizační soustavy do 110 kV vč. a vedení řídicí, měřicí a zabezpečovací techniky je stanoveno v § 46 odst. 5 zákona č. 458/2000 Sb., o podmínkách podnikání a o výkonu státní správy v energetických odvětvích a o změně některých zákonů (energetický zákon), ve znění pozdějších předpisů, a činí 1 metr po obou stranách krajního kabelu (energetického nebo pro elektronickou komunikaci) kabelové trasy, nad 110 kV činí 3 metry po obou stranách krajního kabelu.

V ochranném pásmu podzemního vedení je podle § 46 odst. 8 a 10 energetického zákona zakázáno:

- a) zřizovat bez souhlasu vlastníka těchto zařízení stavby či umísťovat konstrukce a jiná podobná zařízení, jakož i uskladňovat hořlavé a výbušné látky,
- b) provádět bez souhlasu vlastníka zemní práce,
- c) provádět činnosti, které by mohly ohrozit spolehlivost a bezpečnost provozu těchto zařízení nebo ohrozit život, zdraví či majetek osob,
- d) provádět činnosti, které by znemožňovaly nebo podstatně znesnadňovaly přístup k těmto zařízením,
- e) vysazovat trvalé porosty a přejíždět vedení mechanizmy o celkové hmotnosti nad 6 tun.

Pokud stavba nebo stavební činnost zasahuje do ochranného pásma podzemního vedení, je třeba požádat o písemný souhlas vlastníka nebo provozovatele tohoto zařízení na základě § 46 odst. 8 a 11 energetického zákona.

V ochranných pásmech podzemních energetických vedení a sítí pro elektronickou komunikaci je třeba dále dodržovat následující podmínky:

1. Dodavatel prací musí před zahájením prací zajistit vytýčení podzemního zařízení a prokazatelně seznámit pracovníky, jichž se to týká, s jejich polohou a upozornit na odchylky od výkresové dokumentace.
2. Výkopové práce do vzdálenosti 1 metr od osy (krajního) kabelu musí být prováděny ručně.
3. Zemní práce musí být prováděny v souladu s ČSN 73 6133 Návrh a provádění zemního tělesa pozemních komunikací a při zemních pracích musí být dodrženo Nařízení vlády č. 591/2006 Sb., bližších minimálních požadavků na bezpečnost a ochranu zdraví při práci na staveništích.
4. Místa křížení a souběhy ostatních zařízení a staveb se zařízeními energetickými, komunikačními sítěmi pro elektronickou komunikaci nebo zařízeními technické infrastruktury musí být vyprojektovány a provedeny v souladu s platnými normami a předpisy, zejména s ČSN 33 2000-5-52, ČSN EN 50110-1, ČSN EN 50341-1, ČSN 73 6005 a PNE 33 0000-6, PNE 33 3301, PNE 34 1050.
5. Dodavatel prací musí oznámit příslušnému provozovateli distribuční soustavy zahájení prací minimálně 3 pracovní dny předem.
6. Při potřebě přejíždění trasy podzemních vedení nebo podzemních zařízení vozidly nebo mechanizmy je třeba po dohodě s vlastníkem provést dodatečnou ochranu proti mechanickému poškození.
7. Manipulovat s obnaženými kabely pod napětím je možné pouze se souhlasem vlastníka. Odkryté zařízení sítě pro elektronickou komunikaci včetně ochranné trubky (HDPE apod.) musí být řádně zabezpečeno při práci i proti poškození nepovolanou osobou.
8. Před záhozem kabelové trasy musí být zástupce vlastníka kabelu / ochranné trubky vyzván ke kontrole uložení. Pokud toto organizace provádějící zemní práce neprovede, vyhrazuje si provozovatel distribuční soustavy právo nechat inkriminované místo znovu odkrýt.
9. Při záhozu musí být zemina pod kabely řádně udusána, kabely zapískovány a provedeno krytí proti mechanickému poškození. Podkopané kabely sítě elektronické komunikace budou podloženy ve vzdálenosti 1,5 m a zemina pod podložením musí být řádně upěchována. Pro zavěšení kabelu nebude použito sousedních kabelů nebo potrubí. Kabelové spojky budou uloženy vodorovně na můstku. Při práci s vysazováním a podkládáním kabelů stavebník včas vyzve k přítomnosti pracovníka pověřeného společností ČEZ Distribuce, a. s.
10. Bez předchozího souhlasu je zakázáno snižovat nebo zvyšovat vrstvu zeminy nad kabelem.
11. Každé poškození zařízení provozovatele distribuční soustavy musí být okamžitě nahlášeno na bezplatnou linku ČEZ Distribuce 800 850 860, která je Vám k dispozici 24 hodin denně, 7 dní v týdnu.
12. Ukončení stavby musí být neprodleně ohlášeno příslušnému provoznímu útvaru.
13. Po dokončení stavby provozovatel distribuční soustavy nesouhlasí s vyhlášením ochranného pásma nových rozvodů, které jsou budovány, protože se již jedná o práce v ochranném pásmu zařízení provozovatele distribuční soustavy. Případné opravy nebo rekonstrukce na svém zařízení nebude provozovatel distribuční soustavy provádět na výjimku z ochranného pásma nebo na základě souhlasu s činností v tomto pásmu.

Případné nedodržení uvedených podmínek bude řešeno příslušným stavebním úřadem nebo nahlášeno Energetickému regulačnímu úřadu jako správní delikt ve smyslu příslušného ustanovení energetického zákona spočívající v porušení zákazu provádět činnosti v ochranných pásmech dle § 46 uvedeného zákona.

Pozn.: Uvedené právní nebo technické normy jsou uvažovány v platném znění.

PODMÍNKY PRO PROVÁDĚNÍ ČINNOSTÍ V OCHRANNÝCH PÁSMECH ELEKTRICKÝCH STANIC

Ochranné pásmo elektrické stanice je stanoveno v § 46 odst. 6 zákona č. 458/2000 Sb., o podmínkách podnikání a o výkonu státní správy v energetických odvětvích a o změně některých zákonů (energetický zákon), a je vymezeno svislými rovinami vedenými ve vodorovné vzdálenosti:

- a) u venkovních elektrických stanic a dále stanic s napětím větším než 52 kV v budovách 20 metrů vně od oplocení nebo v případě, že stanice není oplocena, 20 metrů od vnějšího líce obvodového zdiva,
- b) u stožárových elektrických stanic a věžových stanic s venkovním přívodem s převodem napětí z úrovně nad 1 kV a menší než 52 kV na úroveň nízkého napětí 7 m od vnější hrany půdorysu stanice ve všech směrech,
- c) u kompaktních a zděných el. stanic s převodem napětí z úrovně nad 1 kV a menší než 52 kV na úroveň nízkého napětí 2 metry od vnějšího pláště stanice ve všech směrech,
- d) u vestavěných el. stanic 1 metr vně od obestavění.

V ochranném pásmu elektrické stanice je podle § 46 odst. 8 a 10 energetického zákona zakázáno:

1. zřizovat bez souhlasu vlastníka těchto zařízení stavby či umisťovat konstrukce a jiná podobná zařízení, jakož i uskladňovat hořlavé a výbušné látky,
2. provádět bez souhlasu vlastníka zemní práce,
3. provádět činnosti, které by mohly ohrozit spolehlivost a bezpečnost provozu těchto zařízení nebo ohrozit život, zdraví či majetek osob,
4. provádět činnosti, které by znemožňovaly nebo podstatně znesnadňovaly přístup k těmto zařízením.

Pokud stavba nebo stavební činnost zasahuje do ochranného pásma elektrické stanice, je třeba požádat o písemný souhlas vlastníka nebo provozovatele tohoto zařízení na základě § 46 odst. 8 a 11 energetického zákona.

V ochranném pásmu elektrické stanice je dále zakázáno provádět činnosti, které by mohly mít za následek ohrožení bezpečnosti a spolehlivosti provozu stanice nebo zmenšující či podstatně znesnadňující její obsluhu a údržbu a to zejména:

5. provádět výkopové práce ohrožující zaústění podzemních vedení vysokého a nízkého napětí nebo stabilitu stavební části el. stanice (viz podmínky pro činnosti v ochranných pásmech podzemního vedení),
6. skladovat či umisťovat předměty bránící přístupu do elektrické stanice nebo k rozvaděčům vysokého nebo nízkého napětí,
7. umisťovat antény, reklamy, ukazatele apod.,
8. zřizovat oplocení, které by znemožnilo obsluhu el. stanice.

Případné nedodržení uvedených podmínek bude řešeno příslušným stavebním úřadem nebo nahlášeno Energetickému regulačnímu úřadu jako správní delikt ve smyslu příslušného ustanovení energetického zákona spočívající v porušení zákazu provádět činnosti v ochranných pásmech dle § 46 uvedeného zákona.

PODMÍNKY PRO PROVÁDĚNÍ ČINNOSTÍ V OCHRANNÝCH PÁSMECH NEBO BEZPROSTŘEDNÍ BLÍZKOSTI ZAŘÍZENÍ TECHNICKÉ INFRASTRUKTURY

Ochranné pásmo zařízení technické infrastruktury činí 1 metr po obou stranách od potrubí nebo kabelu.

V ochranném pásmu zařízení technické infrastruktury je zakázáno bez souhlasu společnosti ČEZ Distribuce, a. s., provádět činnosti, které by mohly ohrozit vodárenské, plynárenské, kanalizační nebo jiné zařízení technické infrastruktury, jejich spolehlivost a bezpečnost provozu. Při provádění veškerých činností v ochranném pásmu i mimo ně nesmí dojít k poškození těchto zařízení.

V projektech v bezprostřední blízkosti zařízení technické infrastruktury je nutno dodržet vzájemné vzdálenosti inženýrských sítí dle ČSN 73 6005.