



Městský úřad Mariánské Lázně

Stavební úřad – památková péče

adresa: Městský úřad Mariánské Lázně, Ruská 155, 353 01 Mariánské Lázně
telefon: 354 922 149, fax: 354/623186, e-mail: muml@marianskelazne.cz

VÁŠ DOPIS

ZN.:

SPIS. ZN.: STAV/20/694/IR

Č. J.: STAV/20/1617/IR

VYŘIZUJE: Ivana Řezková

TEL.: 354922130

FAX:

E-MAIL: ivana.rezkova@muml.cz

DATUM: 05.05.2020 Mariánské Lázně

MĚSTSKÝ ÚŘAD MARIÁNSKÉ LÁZNĚ



B001472677

Ev. č.: **ML-16797/20**

Listy/přil.: 1/0 5.5.2020

Město Mariánské Lázně,
Odbor IaD,
Ruská č.p. 155/3
353 01 Mariánské Lázně 1

Seznámení s podklady závazného stanoviska

Městský úřad Mariánské Lázně, Stavební úřad (dále jen zdejší odbor) obdržel dne 15. 4. 2020 vyjádření Národního památkového ústavu, územního odborného pracoviště v Lokti pod č. j. NPÚ-342/15331/2020, ve věci **Koncepce veřejného osvětlení města Mariánské Lázně**.

Zamýšlené práce mají být realizovány na pozemcích, které jsou součástí městské památkové rezervace (dále jen MPR) Mariánské Lázně prohlášené nařízením vlády České republiky ze dne 6. 12. 2017 o prohlášení vybraných částí měst Františkova Lázně, Cheb, Karlovy Vary a Mariánské lázně a obce Valy s lázeňskou kulturní krajinou za památkové rezervace a o změně nařízení vlády č. 443/1992 Sb., o prohlášení území historického jádra města Františkova Lázně a území pevnosti Terezín za památkové rezervace, zveřejněným ve sbírce zákonů pod č. 430/2017.

Sdělujeme Vám, že dle ustanovení § 36 odst.3 a ve spojení s § 154 zákona č.500/2004 Sb., správní řád, ve znění pozdějších předpisů (dale jen Správní řád) máte možnost vyjádřit se před vydáním závazného stanoviska k jeho podkladům i ke způsobu jejich zjištění případně dohodnout jejich doplnění. Můžete tak učinit při ústním jednání u zdejšího úřadu na stavebním a územně plánovacím úřadu Městského úřadu Mariánské Lázně, úsek památkové péče, v úředních dnech Po a St od 8.00 – 12.00 a 12.30-17.00 hod a v ostatní dny v dohodnutém termínu. V případě, že nebudete moci navštívit zdejší odbor ve výše uvedených dnech, mohou Vám být informace poskytnuty na tel. číslo 354922130 anebo písemně sdělte Vaše stanovisko k obsahu vyjádření NPÚ odborné pracoviště v Lokti, které tvoří přílohu tohoto sdělení.

Termín, do kdy je možné veškeré informace poskytnout nebo přijímat je do 18.5.2020. Zdejší úřad následně vydá Závazné stanovisko v souladu s § 14 zákona č. 20/1987 Sb., o státní památkové péči.

MĚSTSKÝ ÚŘAD

památková péče ①

Mariánské Lázně

Ing. Jan Panoš
vedoucí stavebního odboru

Příloha:

Vyjádření NPÚ, územního odborného pracoviště v Lokti NPÚ-342/15331/2020

Obdrží:

Žadatel (doporučeně)

Město Mariánské Lázně, Odbor IaD, Ruská č.p. 155/3, 353 01 Mariánské Lázně 1



NÁRODNÍ
PAMÁTKOVÝ
ÚSTAV

ÚZEMNÍ ODBORNÉ
PRACOVÍŠTĚ
V LOKTI

MĚSTSKÝ ÚŘAD MARIÁNSKÉ LÁZNĚ
B001468937
Ev. č.: **MI.-14427/20**
Listy/příl.: 1/5 15.4.2020

MĚSTSKÝ ÚŘAD MARIÁNSKÉ LÁZNĚ
STAVEBNÍ ÚŘAD
RUSKÁ 155
353 01 MARIÁNSKÉ LÁZNĚ

Váš dopis čj. / sp.zn: STAV/20/755/IR / STAV/20/694/IR

Ze dne / doručeno dne: 18.2.2020/20.2.2020

Naše čj.: NPÚ-342/15331/2020

Vyřizuje: Richterová

Spisový znak: 820.2

Místo, datum: Locket, 3. 4. 2020

MěÚ Mariánské Lázně - Stavební úřad - /zakazatel o opravě vnitřní osvětlení
Ve věci opatření vnitřního osvětlení je podle ustanovení § 15, odst. 4) zák. č. 500/2004 Sb.,
správní řád, v platném znění, v souladu s platným Organizačním řádem MěÚ Mariánské
Lázně, určená úřední osoba:

Záznam do spisu Spis. č. **STAV/20/694/IR** (doplní sekretariát SÚ)

Elektronicky přidělené Čj. **20/1449/1R** (doplní sekretariát SÚ)

Ukládací znak **411** (doplní sekretariát SÚ)

Skartační znak **A/10** (doplní sekretariát SÚ)

V Mariánských Lázních, dne **15.4.2020** (datum elektronické podatelny)

Podpis úřední osoby

Koncepce veřejného osvětlení, Mariánské Lázně, okres Cheb, kraj Karlovarský – městská památková rezervace

Písemné vyjádření odborné organizace státní památkové péče k žádosti podle § 14 odst. 6 zákona č. 20/1987 Sb., o státní památkové péči, ve znění pozdějších předpisů.

Předmět žádosti

Koncepce veřejného osvětlení města Mariánské Lázně

Přílohy žádosti

K žádosti je přiložena kopie žádosti investora o stanovisko z hlediska památkové péče a dokumentace, kterou zpracoval Atelier světelné techniky s.r.o., Braškovská 361/1, Praha 6 – Liboc, 16100 (Ing. Petr Žák, Ing.arch. Simona Švecová, Lukáš Martin) ve spolupráci s P.A.W., architektonická kancelář Grym & Škrabal, Lipová 17, 60200 Brno (Ing.arch. Ludvík Grym). Dokumentace obsahuje následující části:

A – Analytická část (úvod, historické souvislosti, prostorová analýza města, plošná analýza města, analýza současného osvětlení)

B – Návrhová část (úvod, základní pojmy, základní koncept noční podoby Mariánských Lázní, charakteristické světelné zóny města, specifické oblasti, parametry architekturního osvětlení)

P - Přílohy (výkres situace, charakteristické světelné zóny, parametry osvětlení, tabulková část)

Popis záměru

Předložená dokumentace obsahuje základní koncepci nového veřejného osvětlení, které zásadně utváří noční podobu města. Návrh v sobě zahrnuje řadu aspektů, zejména dopravně bezpečnostního, environmentálního a architektonicko-urbanistického hlediska. Výstupem je soubor parametrů a

požadavků pro jednotlivé pozemní komunikace a veřejná prostranství. Podle konceptu noční podoby Mariánských Lázní a dalších analýz bylo město rozděleno do čtyř charakteristických světelných zón, k nimž byly přiřazeny světelně-technické parametry:

Centrální lázeňská část – zahrnuje historické lázeňské centrum města. Ze severu je vymezena koncem zástavby Třebízského a Chopinovy ulice, ze západu ulicí Pramenskou a Ruskou, z východu ulicemi Lesní, Karlovarskou, Dusíkovou, Anglickou, Pod Panoramou a Zeyerovou, z jihu zahrnuje ulici Máchovu včetně přilehlého parku až k pavilonu Rudolfova pramene (tj. cca k železniční trati).

Přechodová část Tachovské brázdy – navazuje z jihu na centrální lázeňskou část a zahrnuje jižní část památkové rezervace – ze západu je vymezena ulicemi Luční, Tyršovou a Husovou, z jihu tratí, na východě se s lázeňskou částí potkává u Ferdinandova a Rudolfova pramene.

Obytná část Tepelské vrchoviny – zahrnuje jižní část města mimo městskou památkovou rezervaci.

Nesourodé okrajové části a samoty – nachází se při okrajích města, na severním okraji však zasahuje na území městské památkové rezervace.

V návrhové části dokumentace jsou obsaženy rovněž **návrhy osvětlení jednotlivých objektů** (lázeňská kolonáda, pavilon Křížového pramene, kolonáda Ferdinandova pramene, kostely atd.), dle informace zástupce investora (Město Mariánské Lázně) však osvětlení jednotlivých objektů nebylo součástí zadání dokumentace.

Charakteristika předmětného území a souboru

Záměr se týká celého území městské památkové rezervace. V Mariánských Lázních bylo veřejné elektrické osvětlení zavedeno jako v jednom z prvních měst v Čechách. Stalo se tak po postavení městské elektrárny roku na jaře 1889. Tehdy bylo instalováno 20 žárovkových a dvě obloukové lampy, počet lamp však během několika měsíců několikanásobně vzrostl. V srpnu 1889 byla osvětlena nově postavená lázeňská kolonáda. Podoba tohoto osvětlení je známa z historické fotodokumentace (viz příloha). V novodobé historii proběhl pokus o jednotnou koncepci osvětlení pravděpodobně až v druhé polovině 20. století, kdy byly v části města osazeny bílé historizující lampy na litinových stožárech, v řadě případů opatřených městským znakem. Není však známo, že by jejich podoba vycházela z konkrétního historického pramene. Specifické je osvětlení tzv. Zpívající fontány, které spolu s ní vzniklo jako jeden celek v roce 1986. V současné době je celkově veřejné osvětlení ve městě řešeno nekonceptně, v rámci území městské památkové rezervace se nachází až několik desítek typů svítidel, od zmíněných zdobných, historizujících, až po zcela novodobá, ledková.

Současný stav poznání dotčených a chráněných kulturně historických hodnot

Kulturními hodnotami v památkových rezervacích jsou podle odstavce 1 nařízení vlády České republiky ze dne 6. 12. 2017 o prohlášení vybraných částí měst Františkovy Lázně, Cheb, Karlovy Vary a Mariánské Lázně zejména hodnoty cit: *architektonické, urbanistické, historické, umělecké, estetické a krajinné, které dokládají urbanistický, stavebně historický a kulturní vývoj sídla, včetně rozvoje lázeňství, a vytvářejí jeho prostředí jako lázeňskou kulturní krajinu.*

Stávající soubor veřejného osvětlení tyto hodnoty až na výjimky nevykazuje (tyto výjimky jsou tvořeny sporadickými relikty historických svítidel a část veřejného osvětlení výtvarně komponovaného k uměleckému artefaktu tzv. *Zpívající fontány*, který se stal ikonickou součástí místního lázeňského prostředí).

Navzdory tomu je soubor veřejného osvětlení důležitým prvkem utvářejícím prostředí památkové rezervace a v minulosti většinu výše popsaných hodnot vykazoval (zejména hodnoty urbanistické, architektonické, umělecké a estetické). Výtvarně bohatě pojednané stojany veřejného osvětlení doplňující veřejná prostranství svým pojetím organicky navazovaly na architekturu okolní zástavby a spoluutvářely prostředí lázeňské kulturní krajiny. Význam pro akcentování urbanisticky dominantních komunikačních os, stejně jako bohaté výtvarné řešení a architektonická vazba na okolní zástavbu je patrný z ikonografických příloh tohoto vyjádření. Místní specifičnost tohoto prvku pak lze odvodit mimo jiné i z dochovaných reliktů svítidel nesoucích znak Mariánských Lázní.

Vyhodnocení žádosti

Národní památkový ústav, územní odborné pracoviště v Lokti na základě prostudování žádosti a znalosti situace konstatuje, že zamýšlené práce budou v souladu se zájmem ochrany výše uvedených kulturně-historických hodnot za těchto podmínek:

- 1) budou upraveny hranice světelných zón tak, že bude sjednocena tzv. „centrální lázeňská“ a tzv. „přechodová“ zóna (s výjimkou vilové čtvrti z 20.-30. let 20. století). Výjimku představuje rovněž bezprostřední okolí tzv. „Zpívající fontány“ (svítidla v přímé pohledové vazbě k fontáně), zde doporučujeme zvážit zachování původní architektonické koncepce.
- 2) Konkrétní typy svítidel do jednotlivých světelných zón budou vycházet z místně užívaných historických vzorů (viz přiložená historická fotodokumentace). Jejich přesná podoba bude konzultována s pověřenými zástupci odborné organizace státní památkové péče a následně posouzena v rámci správního řízení.
- 3) Bude zpracována pasportizace stávajícího veřejného osvětlení ve městě spojená s archivní rešerší. Na jejím základě bude rozhodnuto o případném zachování některých typů svítidel, ať formou opravy či deponování či vzorku coby historického a technického exponátu. Konkrétní způsob postupu bude konzultován s pověřeným zástupcem odborné organizace státní památkové péče.
- 4) Konkrétní řešení nasvícení jednotlivých objektů budou konzultována a odsouhlasena v samostatném správním řízení.

Odůvodnění

Předmětné území je součástí městské památkové rezervace Mariánské Lázně prohlášené nařízením vlády České republiky ze dne 6. 12. 2017 o prohlášení vybraných částí měst Františkovy Lázně, Cheb, Karlovy Vary a Mariánské lázně a obce Valy s lázeňskou kulturní krajinou za památkové rezervace, zveřejněným ve sbírce zákonů pod č. 430/2017.

V § 3 jsou uvedeny následující podmínky zabezpečení ochrany památkových rezervací: ***Pro zabezpečení ochrany památkových rezervací podle § 1 odst. 1, jejich kulturních hodnot a prostředí tvořeného stavbami, architektonickými soubory, nemovitými kulturními památkami, jednotlivými objekty, charakterem a uspořádáním pozemků, pozemními komunikacemi, veřejnými prostranstvími, vodními plochami, vodními toky a trvalými porosty, se stanovují tyto podmínky:***

a) při rozhodování o umístění staveb a zařízení a o terénních úpravách musí být respektováno prostorové a funkční uspořádání území a jeho dochovaná urbanistická struktura,

b) při rozhodování o umístění stavby a zařízení a o změně stavby musí být respektováno prostorové uspořádání dotčených nemovitostí a jejich kulturní hodnoty a nesmí dojít k negativním změnám estetickým, technickým a funkčním,

c) při rozhodování o modernizaci objektů a přestavbě musí půdorysné a výškové uspořádání staveb, hmotové řešení objektů, členění fasád a použité materiály respektovat charakter a měřítko dochované zástavby charakteristické pro obec, na jejímž území se památková rezervace nachází; významné dominanty v území a pohledy na ně musí být zachovány,

d) při rozhodování o nové výstavbě musí být respektovány charakter, měřítko, hmotová a urbanistická struktura a kontext daného místa,

e) využití pozemků a staveb musí být v souladu s jejich kulturními hodnotami a jejich kapacitními a technickými možnostmi,

f) úpravy pozemků, staveb a jejich součástí, zařízení, veřejných prostranství, objektů a výsadba a kácení dřevin na veřejných prostranstvích musí směřovat k zachování hodnot památkové rezervace a jejího prostředí.

Ve výše uvedeném smyslu lze vnímat veřejné osvětlení jako *architektonický soubor*, který je součástí *veřejných komunikací a prostor*. Jako takový spoluutváří prostředí památkové rezervace a je nositelem jeho specifických hodnot. Předmětem posuzovaného záměru pak je *úprava* tohoto souboru, který lze ve smyslu dalších odstavců výše citovaného nařízení chápat jako *zařízení*. Dle této vyhlášky musí jeho úprava směřovat k zachování hodnot památkové rezervace a jejího prostředí.

Historicky tvořilo veřejné osvětlení nedílnou součást prostředí města a bylo nositelem jeho specifických hodnot. K těmto hodnotám patří mimo jiné ucelenost architektonického výrazu městské zástavby, který byl zformován na přelomu 19. a 20. století pod vlivem pozdního historismu a vídeňsky orientované secese. Tehdy vzniklý soubor se stal nositelem výjimečné univerzální hodnoty, pro kterou byl zapsán na indikační seznam světového kulturního dědictví.

Nedílnou součástí tohoto souboru byl v dané době i soubor městského osvětlení. Přelom 19. a 20. století lze z hlediska architektonického vývoje města a daného souboru vnímat jako určující. Po roce 1945 dochází v souvislosti s celkovou společenskou a politickou proměnou k postupné obměně tohoto souboru za nové, užitkárně řešené prvky bez přímé vazby k dané lokalitě. Z dochované ikonografie a reliktní historického osvětlení lze dedukovat, že v rámci sledovaného období (cca 1890–1940) se v rámci města uplatňovaly pouze dva velmi podobné typy pouličních lamp, které pouze v detailu reagovaly na proměny výtvarného vkusu. Tyto typy by měly být z hlediska poslední hodnotné a ucelené podoby města vzorem pro nově osazované prvky.

Jednotlivé, výše uvedené podmínky pak v konkrétní rovině zdůvodňujeme následujícím způsobem:

Ad 1) Tzv. „centrální lázeňská“ a tzv. „přechodová“ světelná zóna představují architektonický a urbanistický celek, který vznikl v relativně krátkém časovém horizontu 2. poloviny 19. a počátku 20. století. Jako k celku je tedy nutno k tomuto území přistupovat i v rámci koncepce veřejného osvětlení. Výjimku představuje mladší vilová čtvrť z 20.–30. let 20. století a specifické je též bezprostřední okolí tzv. „Zpívající fontány“, kde bylo osvětlení zasazeno do přímého kontextu s uměleckým dílem, a lze tedy uvažovat o jeho zachování.

Ad 2) Na území MPR se v současnosti nachází řada typů veřejného osvětlení. Jedná se o moderní i historizující svítidla. Z historické fotodokumentace však vyplývá, že veřejné osvětlení bylo po roce 1889 v Mariánských Lázních řešeno poměrně jednotně (viz příloha 1-4) a zásadně se po dobu první poloviny 20. století neměnilo. Vzhledem k tomu, že z tohoto období vychází architektonický ráz centra města, považujeme za vhodné jít cestou analogií těchto svítidel, která byla historicky nedílnou součástí mobiliáře reprezentativního lázeňského místa.

Ad 3) Není vyloučeno, že některé typy svítidel, které se nacházejí v současnosti na území MPR, jsou hodnotné, ať z hlediska historického, technického či uměleckého. U některých z nich nacházíme analogie i v historické fotodokumentaci (viz příloha 5-6). Teprve však s hlubším poznáním historického vývoje veřejného osvětlení ve městě může být tento soubor charakterizován a může být rozhodnuto o způsobu jeho zachování.

Ad 4) Ačkoliv dle vyjádření zástupce investora nebylo osvětlení jednotlivých objektů součástí záměru, upozorňujeme, že jde o velice specifickou problematiku, kterou je nutno řešit v každém jednotlivém případě s ohledem na jedinečnost každého z dotčených objektů, jeho architektonický výraz i situování v rámci města či krajiny.

Toto vyjádření nenahrazuje závazné stanovisko výkonného orgánu státní památkové péče.

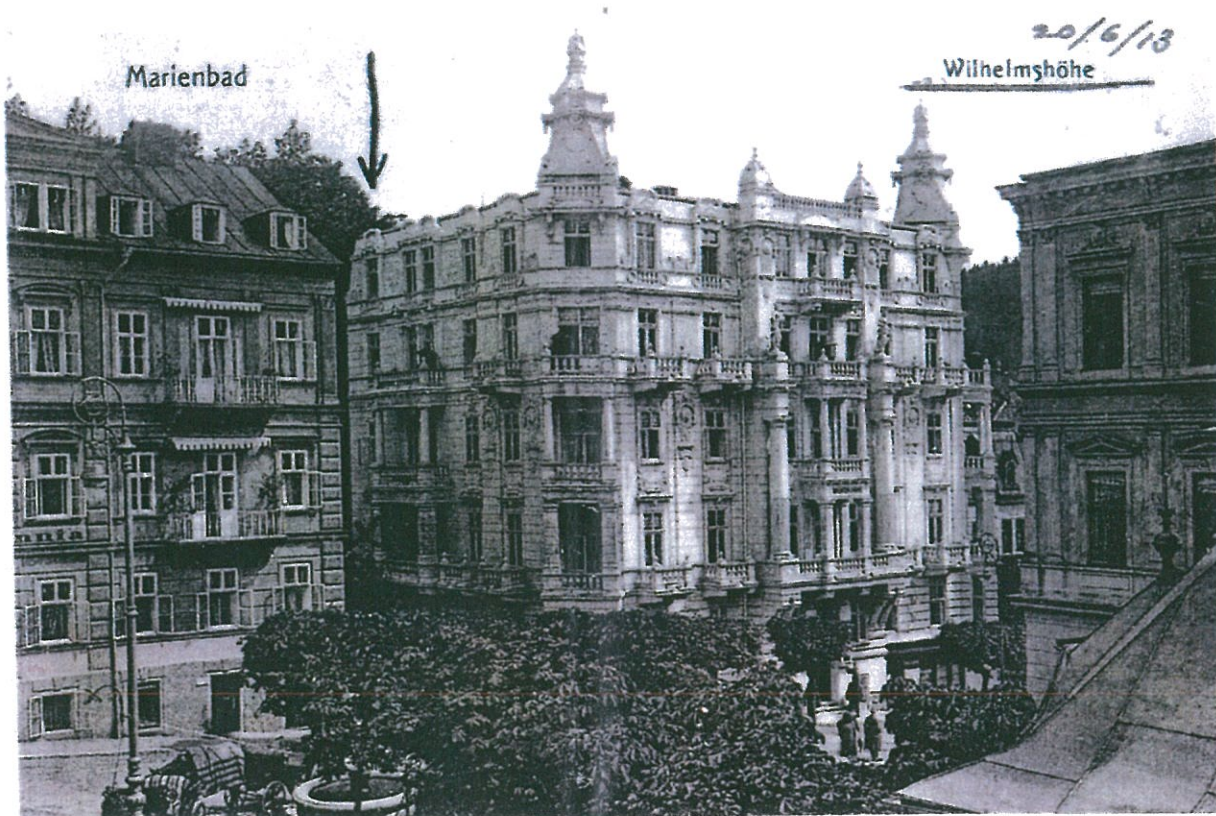
V. I. Jan Kříž
Mgr. Romana Riegerová
ředitelka

Národní památkový ústav
ÚZEMNÍ ODBORNÉ PRACOVISŤE V LOKTI
157 03 10890, Kostelní 81
Tel.: +420 352 684 796, fax +420 352 684 814
e-mail: loket@loket.npu.cz
IČ: 75032333

Příloha:



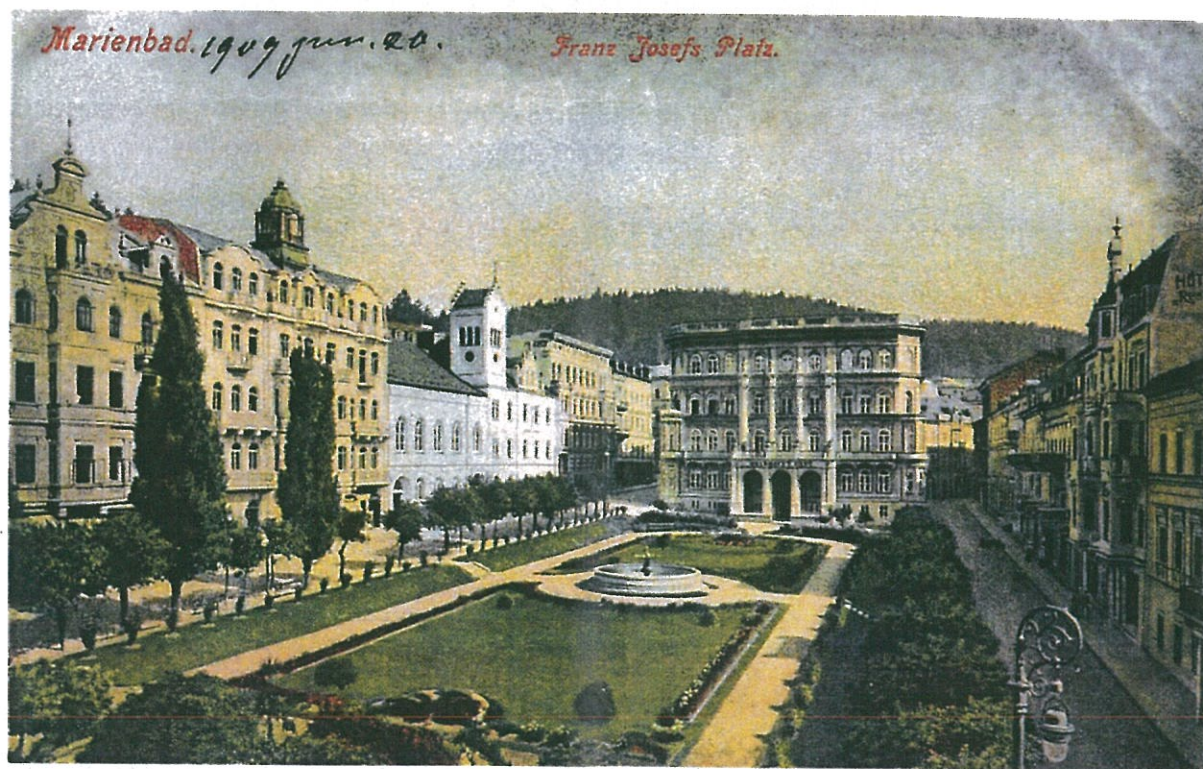
1. Hlavní třída (1906)



2. Ruská ul. (1913)



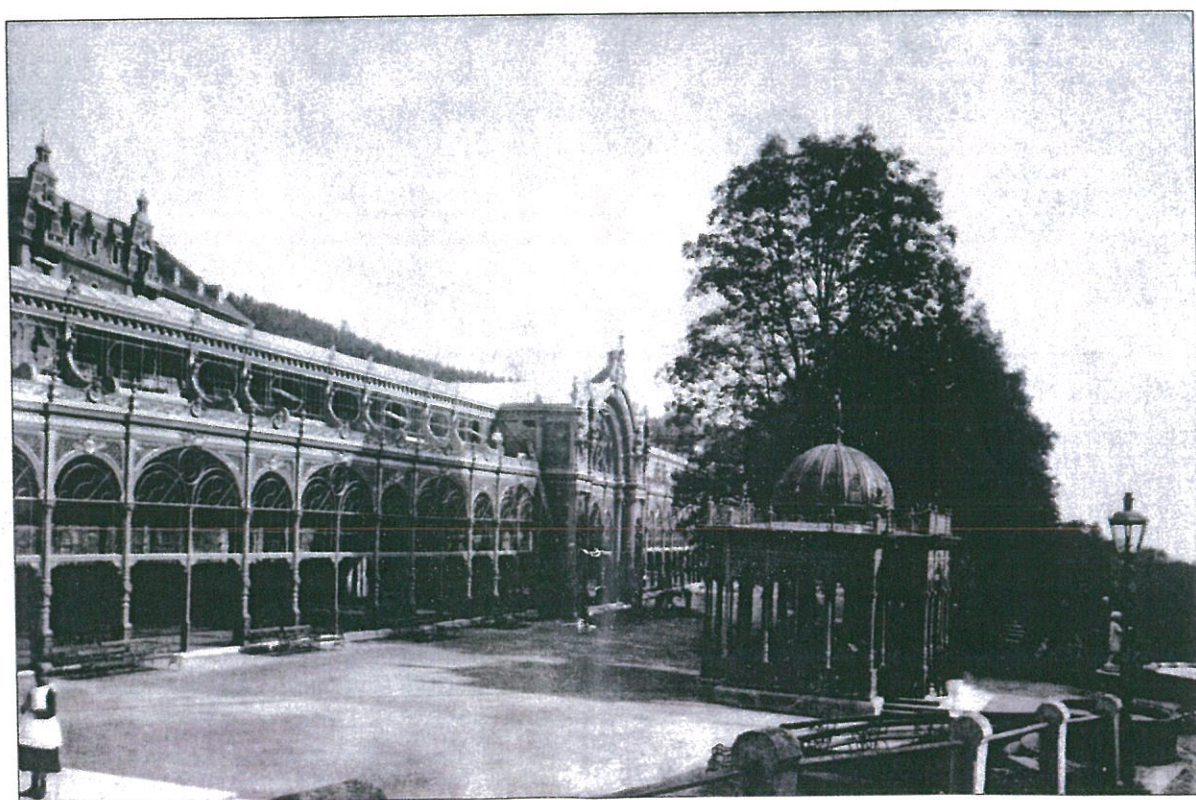
3. Masarykova ul. (1904)



4. Mírové nám. (1909)



5. Lampa, u které nelze s ohledem na použité tvarosloví a shodu s historickou fotodokumentací (viz obrázek č. 6.) vyloučit historický původ – Ibsenova ul.



6. Kolonáda (nedatováno) – pravděpodobně přelom 19. a 20. století