



LIBRETO EXPOZICE

„Historie lázeňství v Mariánských Lázních“

podklad pro zpracování scénáře a projektu

Obsah

I. Úvod.....	4
1.1 Stručný vývoj expozic věnovaných lázeňství v Městském muzeu a galerii Mariánské Lázně.....	5
1.2. Obsahové vymezení výstavy.....	6
1.3. Koncepce a způsob prezentace.....	7
2. Historie lázeňství v Mariánských Lázních	10
3. Libreto výstavy	13
3.1. Počátky lázní (0 – 1818)	13
3.1.1. ČÁST A - První zmínky o pramenech.....	14
3.1.2. Část B – První výzkumy pramenů.....	16
3.1.3. ČÁST C – První koupele	18
3.2. Rozvoj lázní (1818 – 1872).....	19
3.2.1. Část D - Cestování do lázní.....	21
3.2.2. Část E - Stáčení pramenů.....	22
3.2.3. Část F - Lékaři na kolonádě	24
3.3. Zlatý věk Mariánských Lázní (1873 - 1914).....	26
3.3.1. Část G – Pitná kúra + lázeňské pohárky	27
3.3.2. Část H – Lázeňští lékárníci a léčiva	29
3.3.3. Část CH – Ordinace lázeňského lékaře.....	30
3.3.4. Část I – Lázeňské hotely a restaurace.....	32
3.4. První republika (1918 – 1945)	34
3.4.1. Část J – Jímání pramenů – Benno Winter.....	35
3.4.2. Část K – Vycházkové trasy a vyhlídky.....	37
3.4.3. Část L – Lázeňský orchestr.....	38
3.5. Éra státního lázeňství (1945 – 1989)	40
3.5.1. Část M – Majitelé lázní.....	42
3.5.2. Část N – Lázně pro pracující lid.....	43
3.6. Moderní lázeňská léčba.....	44
4. Závěr	46
Prameny a literatura	47
Prameny.....	47
Literatura	47
Přílohy	49

I. Úvod

Městské muzeum a galerie Mariánské Lázní nabízí návštěvníkům několik stálých expozic, ve kterých se mohou seznámit s dějinami města, lázeňství, slavnými návštěvníky Mariánských Lázní, včetně toho nejslavnějšího, anglického krále Edwarda VII., poznat přírodní bohatství okolní krajiny a navštívit pokoje, ve kterých strávil svůj poslední lázeňský pobyt v Mariánských Lázních německý básník a diplomat Johann Wolfgang von Goethe. Zároveň v Galerii Goethe probíhají 10 měsíců v roce výstavy výtvarného umění. Depozitář pro muzejní sbírky tvoří tři místnosti v prvním patře a jedna místnost v patře druhém, kde jsou i kanceláře odborných pracovníků a vedení muzea.

Muzeum ročně navštíví přibližně 8 tisíc hostů, velkou část tvoří lázeňští hosté, a to jak domácí, tak zahraniční. Blízkost hranic s Německem i oblíbenost našich lázní v této zemi tvořila a tvoří velké procento návštěvníků našich lázní. Přesto poslední roky ukazují na sestupnou tendenci návštěvnosti, jak samotných lázní, tak městského muzea.

Muzeum může návštěvnost zvyšovat pořádáním přednášek a besed, či poskytováním prostor k různým kulturním akcím. Další možností, jak zatraktivnit muzeum pro návštěvníky je budování expozic za pomoci moderních trendů.

V této práci bych se chtěla zaměřit na novou expozici mapující historii lázeňství v Mariánských Lázních, která by rozšiřovala již stávající výstavu. Toto téma bylo zvoleno záměrně, také proto, že nelze vyprávět historii místa, aniž bychom nehovořili o lázeňství a naopak.

V textu také záměrně uvádím termín „lázeňství“ nikoliv „balneologie“. Je to i z důvodu, že například dětský návštěvník si slovo lázeňství spojí se slovy lázeň – koupel. Nebude schopen pojem přesně definovat, ale vytvoří si představu o významu, kterou by výstava mohla konkretizovat.

Předložený scénář by měl být nástinem rozsahu budoucí trvalé expozice a návrhem možného zpracování témat. Historie lázeňství byla vždy v expozici okrajově prezentována v rámci historie města, a to se začalo měnit až s nynějším vedením muzea, kdy byl potenciál tohoto tématu doceněn a z toho vyplynula snaha o jeho další studium a následnou prezentaci.

1.1 Stručný vývoj expozic věnovaných lázeňství v Městském muzeu a galerii Mariánské Lázně

Dějiny města Mariánské Lázně jsou široké veřejnosti prezentovány v městském muzeu od roku 1959. V 70. letech minulého století¹ došlo k vybudování nové části muzea, která byla napojena na starou budovu a stála na místě jejího bývalého dvorního traktu. Přístavbou vznikl kromě nových expozic i promítací sál. Po menších úpravách v 90. letech minulého století došlo k odstranění části expozice zachycující vývoj města na začátku 20. století. Tato expozice byla nahrazena částí věnovanou lázeňství. Jednalo se o první pokus vytvořit, prozatím alespoň v části expozice o historii města, výstavu zabývající se tímto tématem. Z medicínského hlediska se jedná o poměrně nový obor, ale i ten se vyvíjí a podléhá moderním trendům léčení. V Čechách byla a je, na rozdíl od ostatních zemí, léčba v lázních vázána na lékařské vyšetření a následný předpis procedur lázeňským lékařem. Tak tomu bylo i v Mariánských Lázních.

Ve sbírkách muzea se nachází obsáhlý fond „BAL-Balneologie“, který má předpoklad stát se bohatým základem pro mnohem obsáhlejší expozici mapující vývoj lázeňství. Tohoto „bohatství“ si jsme v muzeu vědomi a využili jsme ho v roce 2018. Kdy byla během oslav 200 let prohlášení města Mariánské Lázně veřejnými lázněmi otevřena nová expozice věnovaná historii lázeňství.

Expozice byla umístěna v prostorách muzea, kde do té doby probíhaly výstavy krátkodobé (cca na 3 měsíce), jak zapůjčené², tak vytvořené muzeem³. Jedná se o jednu větší místnost v přízemí muzea, která sousedí s kinosálem. Expozice „Historie lázeňství“ zde byla prezentována od května 2018 do ledna 2023. V následujícím měsíci byl tento prostor vystěhován a od března zde probíhají stavební práce. Po jejich skončení bude muzeum disponovat moderním depozitářem s klimatizační jednotkou.

K těmto změnám v muzeu došlo kvůli narušení statiky budovy, kdy bylo nutno odlehčit prvnímu patru přístavby ze 70. let. Dosavadní depozitární místnosti budou spojeny do jedné velké v přízemí muzea. Uvolněný prostor v prvním patře bude spojen s expozicí, kde je prozatím umístěna expozice „Geologie“. Spojením těchto dvou částí vznikne dostatečný

¹ 1975 - 1979

² Výstava „Hurá do školy!“ zapůjčená z Národního pedagogického muzea a knihovny v Praze. Termín konání 7. září až 29. říjen 2017. „Společenský život hmyzu“ z Muzea Vysočiny Jihlava, 8. červen až 27. srpen 2017.

³ Výstavu „Svobodní zednáři v Mariánských Lázních“ vytvořilo Městské muzeum a galerie Mariánské Lázně ve spolupráci s Muzeem svobodného zednářství při Velké Lóži České republiky, přístupná veřejnosti byla od 4. června do 2. října 2016.

prostor na vytvoření stálé expozice zachycující vývoj lázní od prvopočátku až po moderní dějiny.

1.2. Obsahové vymezení výstavy

Jak bylo zmíněno výše, již v roce 2018 vznikla expozice věnovaná lázeňství. Při jejím budování jsme bojovali s nedostatkem místa. Chtěli jsme ukázat mnohem více, než nám omezený prostor dovozoval. Tento problém se vyřešil stavbou nového depozitáře, kdy v budoucnu získáme prostor dostatečně veliký pro tuto novou expozici. Čeká nás ještě mnoho stavebních úprav, především zpevnování stropů, ale výhledově již můžeme v muzeu pracovat na budoucí výstavě.

Expozice bude představena návštěvníkům v postupné časové ose, což by mělo umožnit snadnou orientaci v prostoru výstavy. Hlavní osa je dána několika celky: Počátky lázní (0 – 1818), Rozvoj lázní (1818 – 1872), Zlatý věk (přelom 19. a 20. století), První republika (1918 – 1945), Éra státního lázeňství (1948 – 1989). Tyto etapy se budou dále dělit na jednotlivé části, které jsou pro přehlednost označeny velkým tiskacím písmenem a názvem (Část A – První písemné zmínky o pramenech, nebo Část G – Pitná kúra, apod.). Výstava se bude držet v jednotlivých částech daného časového období. Část důležitých témat by nebylo vhodné tříštit podle časového uspořádání, ale byly by ponechány v kompaktním celku. Například v části výstavy s názvem „Počátky lázní“ bude prezentováno i samostatné téma: „Cestování do lázní“. Zde budou na společném panelu představeny obtíže spojené s prvními cestami do lázní a jejich postupné zlepšování vznikem lepších komunikací až po vznik železniční dopravy. V části s názvem „Zlatý věk“ bude instalována ordinace lázeňského lékaře s portréty a krátkými životopisy významných mariánskolázeňských lékařů působících v lázních od jejich počátku až do 50. let minulého století. V tomto ohledu se jedná o velké množství zajímavých osobností, o kterých by mohla být i samostatná expozice. Lékaři byli také autory mnoha publikací, studií a odborných článků pojednávajících o rozvoji balneologie. Například lékař Adalbert E. Danzer vydal v roce 1842 knihu o léčivých pramenech Mariánských Lázní⁴, ve kterých popisuje i svou vlastní zkušenost s pobytem v lázních v dětském věku. Lékař Karel Josef Heidler napsal rozsáhlou monografii o mariánskolázeňské slatině⁵.

⁴ Danzer, Adalbert E., Marienbads Heil-Quellen, Gottlieb Haase Söhne, Prag 1842.

⁵ Heidler, Carl Josef; Der neue Mineralmoor zu Marienbad, Prag 1860.

Expozice se zaměří na první zmínky o zdejších pramenech a jejich léčivých účincích, první snahy o vytvoření lázeňských budov s podporou kláštera Teplá a příchod prvních obyvatel, kteří začali ubytovávat lázeňské hosty. Návštěvník uvidí první plány výstavby, včetně rozvržení parkových úprav a první pavilonky nad prameny. Stejně jako obměny pavilonků, představíme i modernizaci lázeňských budov a provozů a výzkumy a rozborů pramenů. Lékárníci první dělali chemické rozborů minerálních vod a následně z nich vytvářeli produkty k podpoře lázeňské léčby. Lékaři sledovali první účinky pramenů na lidské zdraví a vytvářeli první doporučení konkrétní lázeňské léčby. Stáčení pramenů a jejich vývoz je také téma, které by nemělo být opomenuto, stejně jako lázeňské pohárky užívané k pitné kúře. Výstava seznámí návštěvníka s pojmy lázeňská taxa, lázeňské seznamy nebo terénní léčba. Zajímavá je i gastronomie v lázních, ubytování a jiné služby lázeňským hostům. První lázeňské hosty vítala v Mariánských Lázních lázeňská kapela, která již jako lázeňský orchestr hraje v našem městě doposud. Návštěvník zjistí, jak lázně prosperovaly v nejlepších letech, a jak to bylo v době krizí a válek.

Ve výstavě by také mělo být uvedeno, jak vypadal den lázeňského hosta, jaký měl celodenní program a jaké měl možnosti trávení času mimo lázeňské procedury. Pro lázně byly důležití také pracovníci v lázeňském provozu, restauračních a hotelových provozech a v dalších službách.

1.3. Koncepce a způsob prezentace

Základní ideou této expozice je přiblížení vývoje lázeňství všem návštěvníkům městského muzea. Pro mnohé je překvapivé, že některé z procedur mají dlouholetou tradici a prováděli se již na začátku 19. století. Mnozí mají mylnou představu, že první lázeňští hosté pouze popíjeli prameny. Často nepředpokládají, že zde probíhal dlouhodobý výzkum a rozborů minerálních vod. Zajímavý je pro ně i fakt, že lékaři, jako doktor Nehr, poctivě sledovali a zapisovali účinky pramenů na zdraví pacientů.

Návštěvník vstupující do expozice o vývoji lázeňství, je z přízemí muzea již obeznámen se základními dějinami města. Předpokládáme, že se bude orientovat v základních dějinných milnících místa a bude seznámen s nejdůležitějšími jmény a daty.

Panely výstavby budou provedeny v jednotném designu, ale bude se měnit jejich barevné provedení, např.: První zmínky o pramenech – tmavé pozadí; Pitná kúra + lázeňské pohárky – krémové světlé pozadí atd. Světlá barva panelů vychází z odstínu fasád lázeňských domů. V horní části panelu bude vždy obrys předmětu k danému tématu. Například: Pitná kúra -

obrys lázeňského pohárku, Stáčení pramenů - obrys kameninové lahve, Ordinance lázeňského lékaře - obrys Aeskulapovy hole, Jímání pramenů - obrys lázeňského pavilonku, Rekreaace ROH - obrys loga atd.

Vitríny ve výstavě budou součástí jednotlivých panelů a několikrát bude užito okýnek přímo v panelu. Budou umístěny na místech tak, aby k nim mohl návštěvník přijít, co nejlíže. Každá z vitrín by měla být prachu vzdorná a s vlastním osvětlením. Několik vitrín, ve kterých budou originály historických knih, budou opatřeny čidly k měření klimatických podmínek, případně roletkou. Některé vitríny budou uvnitř panelů, a panel bude vyříznut do tvaru kameninové a klasické skleněné lahve. V části expozice zařízené jako ordinace lázeňského lékaře budou instalovány dvě pultové vitríny, které budou odpovídat vzhledu místnosti⁶.

Osvětlení expozice bude koncipováno propojením bodových nastavitelných světel s osvětlenými vitrínami. V druhé polovině expozice jsou po celé jedné straně zdi okna, ta budou opatřena fólií proti UV záření a žaluziemi. V části expozice představující ordinaci lázeňského lékaře bude připojen lustr, další lustr bude v části věnované restauracím a hotelům. V pokoji lázeňského hosta bude jak lustr, tak lampička. Veškeré zdroje světla budou mít úsporné žárovky.

V textech bude užito patkové písmo odpovídající velikosti, stejně tak v nadpisech. Na několika místech bych ráda na panelech uvedla i citáty, pro ty by byl použit font písma připomínající rukou psaný text⁷.

Příklad:

Zlatý věk

Doktor Nehr dostal povolení postavit dům v blízkosti Křížového pramene. Jednalo se o první dům postavený k ubytování lázeňských hostů. V dalších letech publikoval svá pozorování a přesvědčoval postupně několik opatů ke zbudování další lázeňské budovy. Roku 1808 pak proběhla první řádná lázeňská sezóna, na kterou přijelo 80 osob.

„My tři pacienti jsme si museli vystačit s malou místností v jednom ze dvou malých domků v sousedství doktora Nehra. Postele nebyly k dispozici, náš hostitel, Anton Fischer, hajný, místnost připravil jako vojenské ležení. Na zemi jako podklad byla sláma a na ní jsme

⁶ V expozici Slavní návštěvníci Mariánských Lázních, máme dřevěné pultové vitríny, které vzhledem imitují vitríny z konce 19. a počátku 20. století.

⁷ Pro názornost použito písmo typu Monotype Cursiva.

rozložili naše přivezené postele, které ještě roku 1817 doporučoval hostům vzít s sebou doktor Nehr.“

Adalbert E. Danzer⁸

Dále bych přihlédla, že stále velké procento zahraničních návštěvníků tvoří naši západní sousedé, a tak by bylo vhodné nechat přeložit popisky a texty do německého jazyka. Dále bych vytvořila texty k výstavě, se kterými by návštěvníci mohli výstavou procházet, v anglickém a ruském jazyce. Případně také v ukrajinštině, protože v posledním roce se přistěhovalo do Mariánských Lázní velké množství uprchlíků z Ukrajiny. Bylo by vhodné, aby se mohli seznámit s historií města, ve kterém nyní žijí. Papírové texty by bylo možno nahradit nalepenými QR kódy v expozici, díky kterým by si návštěvníci mohli stáhnout do svého mobilního telefonu text k dané části expozice.

Několik obrazů ze sbírek muzea bude v expozici zavěšeno přímo na zdech nebo panelech, tak aby lanka nepůsobila rušivým dojmem.

Výstava bude doplněna interaktivními prvky. Bude se jednat o šuplíky různě rozmístěné celou expozicí. V těchto boxech budou připraveny předměty, na které si bude moci návštěvník sáhnout. Jako například znak kláštera Teplá, plná a prázdná kameninová láhev, zmenšené architektonické prvky lázeňských budov. V ordinaci lázeňského lékaře bude návštěvník moci otevřít šuplík v psacím stole lékaře a nahlédnout dovnitř na recepty, noviny „Marizenbader Zeitung“, fonendoskop a krabičku „Marienbader Tee“. Několik větších předmětů, replik originálů, by mohli návštěvníci osobně vyzkoušet (pás k prohlížení láhví na minerální vody, Toberovo zdvihadlo, měřič tuku). Mluvicí figurína představující lázeňského lékaře na kolonádě, bude hovořit k návštěvníkům. Na začátku expozice pak bude obrazovka, nenápadně včleněná do expozice, na které budou představeny v krátkém sestřihu (cca 2 – 3 minuty) proměny Křížového pramene. K tomu účelu bude využit rozsáhlý fond pohlednic a fotografií.

Pro dětské návštěvníky budou sloužit pracovní listy, které budou doplněny komiksem. Jako postavy, které budou děti a studenty provádět expozicí jsem zvolila lékaře Adalberta E. Danzera a poslední majitelku Goethova domu⁹ Julii Schildbachovou. Tyto dvě postavy by byly také hlavními hrdiny komiksu. Adalbert E. Danzer byl nejen lázeňským lékařem a historikem Mariánských Lázní, ale také jedním z prvních lázeňských pacientů. V komiksu by tak mohla být popsána jeho strastiplná cesta do lázní, i to jak první léčbu sám prožíval. Dále by bylo zajímavé zpracovat jeho spisovatelskou dráhu a těžkosti v boji s dalšími

⁸ Danzer, Adalbert E.; *Geschichte von Marienbad*, Prag 1842, s. 44.

⁹ Budova dnešního muzea.

lékařsko-spisovatelskými konkurenty v lázních, nebo složité rodinné vazby, kterými byly propojeny místní rodiny. Julie Schilbachová by byla průvodkyní návštěvníka přelomovými událostmi Mariánských Lázních 1. poloviny 20. století.

2. Historie lázeňství v Mariánských Lázních

Město Mariánské Lázně leží v širokém, k jihu otevřeném údolí a samotné centrum se nachází v nadmořské výšce 630 m. n. m. Spolu s Karlovými Vary a Františkovými Lázněmi vytváří tzv. západočeský lázeňský trojúhelník. Mariánské Lázně jsou unikátní velkým množstvím minerálních pramenů s různým chemickým složením na malém území. Ve městě a okolí se nachází na sto minerálních pramenů, přímo ve městě je to 40 kyselek užívaných k léčebným účelům.

První písemnou zmínkou o pramenech je listina z roku 1528, ale obyvatelé této oblasti zdejší kyselky znali mnohem dříve. K pramenům pro vodu chodili lidé z okolí, kteří se dobře orientovali v místních lesích. Pověsti o léčivých účincích se dostali i k premonstrátům v Teplé, kteří se rozhodli podstoupit jednu z prvních lázeňských kúr. Bylo to na popud doktora Jana Josefa Nehra, který je považován za jednoho ze zakladatelů Mariánských Lázní a zároveň je označován jako první místní lázeňský lékař. Pozoroval účinky pití Křížového pramene na řeholníky, později i na první pacienty přicházející do vznikajících lázní. Byl u zrodu prvních lázeňských budov a sepsal první knihu popisující místní prameny. Jako lékař se v tehdejší době mohl spolehnout pouze na své smysly a zkušenosti, neměl k dispozici moderní vyšetřovací technika, ani laboratorní vyšetření. S pacienty v lázních se muselo nakládat velmi opatrně, i dnes preferují z vlastní pohodlnosti spíše pasivní procedury. Tedy ty, při kterých mají možnost nechat se uložit do koupele, masírovat či inhalovat. Při prvních lázeňských kúrách se dbalo na to, aby host odjížděl spokojen a v lepší kondici. Především proto, aby mohl šířit dobrou pověst zdejší léčby mezi dalšími možnými budoucími pacienty. V době vznikajících Mariánských Lázní byla lékařská péče velmi omezená, a tak se lázním dařilo získávat pacienty, kterým tato léčba přinášela mnohdy poslední naději.

Jan Josef Nehr sepisoval pečlivě svá pozorování a vydal už v roce 1813 svůj „Popis mariánskolázeňských pramenů“. Jednalo se o první propagační materiál Mariánských Lázní. Pacienti se seznámili s historií místa, přečetli si o vlivu lázeňské léčby a zjistili mnoho informací o místních pramenech. Tyto lékařské publikace pak vycházely ve velkých nákladech, některé dokonce i mnoho let za sebou, jen s malými doplněními nebo

rozšířeními. Dalším úspěchem byl pokrok v analýze složení pramenů, který se uskutečnil díky znalostem lékárníků. Pokrok v oblasti analytické chemie, vedl k tomu, že byla balneologie přijímána jako vědecký obor.

Jedním z autorů několika set odborných publikací byl profesor balneologie a lázeňský lékař v Mariánských Lázních Heinrich Enoch Kisch¹⁰. Dalším lázeňským lékařem s habilitací z balneologie byl profesor Adolf Ott¹¹. Oba lékaři byli habilitováni v roce 1867 a 1869. Na vídeňské univerzitě získal profesuru balneologie doktor Josef Seegen v roce 1859. Na krakovské univerzitě byla balneologie přednášena až od roku 1875 profesorem E. Korczyńskim.

Dalším profesorem balneologie na německé Karlově univerzitě byl Karel Zörkendörfer¹². V Mariánských Lázních založil už roku 1903 Městský hygienický a balneologický ústav a přednášet v Praze začal roku 1924. Opět patřil k těm lékařům, kteří v Mariánských Lázních hojně publikovali odborné texty.

Tyto lékařské kapacity se zasloužily o rozvoj balneologie a svým studiem, publikacemi a zdokonalováním léčebných lázeňských postupů přispěly k věhlasu Mariánských Lázní po celém světě.

Jedním z největších úspěchů v oboru balneologie bylo založení Městského hygienického a balneologického institutu, který byl v provozu od roku 1903, s menší přestávkou, až do roku 1989. Institut měl na začátku jen dvě laboratoře, ale už tehdy zde byli pozorováni chronicky nemocní pacienti, kteří byli podrobováni vyšetřením před a v průběhu lázeňské léčby. Smyslem bylo posouzení stavu pacienta a vyhodnocení případného zlepšení v důsledku lázeňské léčby. U příležitosti 40 let působení institutu v lázních byl přejmenován na „Ústav Karla Zörkendörfera“. Ústav ukončil svou činnost v roce 1944, po smrti K. Zörkendörfera. V roce 1946 vznikl Státní balneologický ústav s pěti odděleními: výzkumným, vyšetřovacím, fyzikálně terapeutickým, dietetickým a lůžkovým. Klinické

¹⁰ Heinrich Enoch Kisch se narodil roku 1841 v Praze a zemřel roku 1918 v Mariánských Lázních. Vystudoval lékařství a stal se gynekologem, balneologem a lázeňským lékařem. Od roku 1863 působil v Mariánských Lázních. Napsal velké množství odborných lékařských publikací, editoval lékařský časopis „Allgemeine Balneologische Zeitung“ a napsal knihu vzpomínek „Erlebtes und Erstrebtes“.

¹¹ Adolf Ott se narodil v Praze roku 1835 a tamtéž zemřel v roce 1920. Byl univerzitním profesorem patologie, vnitřních chorob a balneologie. Od roku 1868 působil v Mariánských Lázních, kam nastoupil jako zemský zřídelní lékař. Napsal na 42 lékařsko-vědeckých studií. Stal se osobním lékařem anglického krále Edwarda VII. během jeho prvních pobytů v Mariánských Lázních.

¹² Karl Zörkendörfer se narodil v Mariánských Lázních v roce 1864 a zemřel roku 1944. V Praze a Vídni studoval a později i pracoval. Zabýval se všeobecnou hygienou a mikrobiologií. V Mariánských Lázních v roce 1903 otevírá Městský hygienický a balneologický institut a stává se jeho ředitelem a byl autorem většiny ústavních publikací.

laboratoře byly změněny na velmi dobře vybavené výzkumné laboratoře. V roce 1952 byl založen „Výzkumný ústav balneologický“, ten měl výzkumný charakter a nakonec byl pod něj zahrnut i „Státní balneologický ústav“. Výzkumný ústav měl klinické oddělení s 30 lůžky a laboratoře, ale neměl vlastní léčebná a balneoterapeutická zařízení. V 60. letech byl ústav rozšířen o oddělení balneoeconomické a klimatologického výzkumu. Ústav navázal i na vědeckou publikační činnost Zörkendörferova institutu, jednalo se o studie věnované především lázeňské léčbě močových cest a ledvin, vznikly nové analýzy většiny minerálních vod užívaných k pitné léčbě nebo se prováděl i komplexní průzkum lázní a výsledky se publikovaly i s navrhovanými řešeními. Výzkumný ústav patřil mnoho let k evropské špičce ve výzkumu medicínských, přírodovědných a technických disciplín lázeňského vývoje. Po roce 1989 se nedařilo zajistit financování ústavu, a tak roku 1993 dochází k jeho likvidaci.

Jak již bylo výše uvedeno v Mariánských Lázních se léčilo za pomoci minerálních pramenů nejprve při pitných kúrách a koupelích. Koupele v ohřátých kyselkách začaly být velmi žádanou lázeňskou kúrou a počet uhličitých koupelí se neustále navyšoval. Koupele měly značný pozitivní vliv na krevní oběh. Pacienti se srdečními a cévními chorobami začali vyhledávat Mariánské Lázně. Lázeňská obsluha zajišťovala, aby byla vana naplněna dostatečným množstvím vody a měla určitou teplotu. Původní vany byly dřevěné, později se začaly vyrábět ze slitin mědi a cínu, moderní koupelové vany jsou z nerezů či plastu.

Další léčbou procedurou užívanou v Mariánských Lázních byly plynové koupele. Nejprve lidé využívali míst s přírodními vývěry plynu, později navštěvovali koupele v tzv. suchých vanách. První plynové koupele byly podávány u Mariina pramene, poté vznikl v Centrálních lázních pavilon plynových koupelí. O prvních zkušenostech s podáváním plynových koupelí napsal knihu mariánskolázeňský lékař Karel Josef Heidler¹³. Dnes jsou pacienti uloženi do speciálního vaku, který se naplní oxidem uhličitým. V druhé polovině 20. století přichází do Mariánských Lázní i léčba pomocí plynových injekcí, kdy je oxid uhličitý vpravován injekcí do podkoží. K tomuto způsobu léčby je zde používán Mariin plyn. Zlepšuje se tak prokrvení postižené oblasti, urychluje se hojení atd.

Mariánské Lázně jsou jedny z prvních lázní, ve kterých se při léčbě užívalo slatiny. Velkou výhodou byla rozsáhlá slatiniště v okolí Mariánských Lázní. Pacienti se tak mohli nořit do van se slatinou, nebo jim byla slatina přikládána na postižená místa. Než se slatina

¹³ Heidler, Carl Josef; Über die Gas-Bäder in Marienbad, nebst einer skizzierten Beschreibung dieses Curortes, Wien 1819.

mohla použít, musela se dovézt do lázeňského skladu, kde se nechávala uzrát. Poté se drtila, rozemílala a prosívala. Nakonec se smíchala s minerální vodou na požadovanou hustotu a ohřátá se podávala pacientům. Velká spotřeba slatiny vedla k rychlému vyčerpání okolních slatinišť a potřebě hledat další vhodná místa k její těžbě. Tato lázeňská léčba je úspěšně používána a stále ve formě koupelí, zábalů a obkladů.

V Mariánských Lázních podobně jako jinde byla lázeňská léčba doplňována vodoléčbou. Používali se horkovzdušné a parní koupele, různé sprchy, pololázně a to vše se kombinovalo s masážími. Dalším nezbytným doplňkem léčby byly vycházky do okolí lázní.

3. Scénář výstavy

3.1. Počátky lázní (0 – 1818)

Pověsti o léčivé síle vod v zalesněném údolí nedaleko premonstrátského kláštera Teplá, lákaly odedávna do této neprostupné oblasti lidi trpící různými neduhy. Po těchto prvních návštěvnících zůstala stopa v podobě obrázku s Pannou Marií, která zde zůstala jako výraz díky za vyléčení. První písemná zmínka o zdejších pramenech je z roku 1528, tehdy se římský císař a český král Ferdinand I. obrátil na tepelského opata s žádostí o zaslání vzorků slaného pramene. V Českém království byl nedostatek soli. Odpařováním zdejších slaných pramenů by se tento problém vyřešil. Bylo však zjištěno, že sůl získaná ze zaslých vzorků je projímavá, tedy ke kuchyňskému využití nevhodná.

Historické prameny dokazují, že místní léčivé vody a jejich účinky byly lékařům zdejšího kraje dobře známy. Přes nesporné léčivé účinky zůstávají prameny po nějakou dobu téměř zapomenuty. Mimo jiné proto, že okolní lesy byly součástí lesní hornické rezervace, ve které bylo přísně zakázáno kácet. U jednoho ze slaných pramenů nechal klášterní lékárník vybudovat boudu, ve které byly zazděny dva kotle sloužící k odpařování pramene. Takto klášter získával projímavou Glauberovu sůl. V blízkosti boudy vztyčil lékárník dřevěný kříž, který měl sloužit k orientaci poutníkům, zároveň podle něj získal tento pramen své jméno - Křížový. Mezi první písemně doložené pacienty patřili v roce 1609 vysoce urozený pan Jáchym Libštejnský z Kolovrat, dvorní rada Rudolfa II. doktor Prudentius a v roce 1663 tepelský opat Raymund, kterému zdejší prameny doporučil lékař Dueler z Karlových Varů.

Po roce 1750 se objevuje několik děl popisujících tyto prameny. Nejcennější je kniha „Léčivé prameny Rakouské monarchie“ od vládního rady Heinricha Johanna von Crantze, kde jsou poprvé uvedena jména pramenů, a to Ambrožův, Mariin a Křížový. Velký význam

má příchod nového klášterního lékaře Jana Josefa Nehra v roce 1779. Pod dohledem doktora Nehra, podstupuje tepelský opat Kryštof Heřman, hrabě z Trautmannsdorfu s několika dalšími premonstráty, léčbu místními prameny. Ubytovali se v Hamrnickém zámečku, každý den navštěvovali Křížový pramen a pili jeho vodu. Léčba měla na tělo a mysl opata i jeho druhů blahodárné účinky, a tak se premonstráti rozhodli tuto léčbu, později zvanou májová, podstupovat pravidelně každý rok. Velký účinek na důvěru lékaře Nehra v léčivou sílu místních pramenů mělo vyléčení asi čtyřicetiletého muže, který byl ochrnutý. K pramenům ho musel na trakaři dopravit jeho otec. (Viz. Panel O vyléčení syna Gubernáta) Doktor Nehr sám ze začátku pozoroval příchozí nemocné, studoval prameny a až po určité době přicházel s vlastní léčbou. Většinou postupoval tak, že nejprve pacientovi nařídil očistnou kúru, která se skládala z několikadenního pití Křížového pramene. Po této očistné kúře stanovil konkrétní léčbu. Léčivou sílu pramenů doplňoval tehdejšími dostupnými a osvědčenými medikamenty. Pacientům ordinoval koupele v Mariině prameni, a to jak studené, tak teplé. Začalo se také hovořit o prospěšných účincích rašeliny.

Doktor Nehr dostal povolení postavit dům v blízkosti Křížového pramene. Jednalo se o první dům postavený k ubytování lázeňských hostů. V dalších letech publikoval svá pozorování a přesvědčoval postupně několik opatů ke zbudování další lázeňské budovy. Roku 1808 pak proběhla první řádná lázeňská sezóna, na kterou přijelo 80 osob. Pohodlí v lázních tehdy hledat nemohli, museli sebou přivést kromě jídla, či nádobí i postele. Doktor Nehr konečně v opatu Karlu Kašparu Reitenbergrovi našel podporu v budování lázní. Začaly se zpevňovat cesty a pěšinky, stavěly se další a další potřebné budovy. V roce 1818 jsou Mariánské Lázně prohlášeny veřejným lázeňským místem.

Nejcennějším pramenem byl pramen Křížový. Jeho okolí bylo upraveno a v roce 1818 vznikla nad pramenem sloupová hala s kopulí. Lidé od rána přicházeli a popíjeli vodu Křížového pramene. Mariánské Lázně ve svých začátcích nabízeli přicházejícím hostům kromě pitné kúry i skromné koupele. První koupele se odehrávaly pod širým nebem.

3.1.1. ČÁST A - První zmínky o pramenech

Vstupní část expozice se zaměří na vůbec první zmínky o zdejších přírodních léčivých zdrojích. Návštěvník se seznámí s nejstarší historií léčení zdejšími prameny a jejich dalším využitím. Vstup do expozice bude laděn do tmavých tónů, texty budou mít světlý krémový odstín. Před návštěvníkem budou stát pultové vitríny ve tvaru písmene L zabudované do panelů. Nad nimi bude na panelech bohatý obrazový materiál. V rohu bude umístěna

skrytá obrazovka s krátkým filmem, který bude zachycovat proměny Křížového pramene od probublávajících mofet, až po moderní současný pavilon. Napravo od vitrín bude instalace představující dřevěnou boudu, ve které se původně odpařováním vody Křížového pramene získávala Glauberova sůl prodávaná jako Sal Teplensis.

Vitríny: Ve vitríně nalevo budou v horní části uloženy archeologické nálezy z jímání pramenů v okolí Mariánských Lázní, především zbytky nádob určených k nabírání vody (BAL 266). O něco níže bude v rašelinovo-písečném podloží instalován soubor kostí nalezených v Mariině prameni (P1/2021 a P2/2021). Napravo pak budou ve vitríně umístěny další nádoby k nabírání vody (721), nádoby se značením objemu (6778, 6779) a replika hrnku k pití pramenů z březové kůry. Vše doplní replika listiny Ferdinanda I. z roku 1528. Zde bude možné vystavit ukázky mincí z roku 1808. Část věnovaná soli, získávané odpařováním z Křížového pramene, bude obsahovat ukázky hrubé a jemné soli včetně ukázek přísad, které se do soli přimíchávaly: krystaly vinného kamene, soda, glycerin. Ve spodní části vitríny bude umístěn vytahovací šuplík, ve kterém by byla další replika hrnku z březové kůry, dva pevně uzavřené kožené váčky obsahující různé množství soli a větší znak kláštera Teplá vyvedený v keramice (znak výrazně vystupující do prostoru). Vše bude možné vzít do ruky, potěžkat, ohmatat. Spodní šuplík vyplněn pískem a v něm uloženy repliky nálezů z okolí jímání pramenů, doplněno štětečky.

Obrazový materiál: Grafika Kláštera Teplá, obrazy zachycující první pohledy na vznikající Mariánské Lázně, první plán Mariánských Lázní z roku 1811 a plán výstavby z roku 1813. Akvarel od Hanse Denka¹⁴ zachycující Mariánské Lázně v roce 1812. Dříve byla ve sbírkách muzea archiválie z roku 1800, jednalo se o povolení k pobytu pro Jacoba Bauera (dnes v SOkA Cheb, zhotovit kvalitní kopii).

Instalace: Drobná dřevěná bouda, do které, se bude moci nahlédnout dveřním otvorem. Uvnitř bude vytvořeno zděné ohniště, na kterém budou umístěny dva kotlíky (Měděný kotlík na třech nožkách př. č. 4563, kotlík s držadlem inv. č. BAL 103). Na malém dřevěném stolku budou položeny pytlíky s hrubou solí a několik skleněných lahviček s korkovými zátkami, několik prázdných, v několika bude již nasypána sůl. Další nástroje – rovnoramenné váhy, trychtýř a podobně. Na zemi budou stát vědra na vodu, naběračky. U stropu budou zavěšené sušené bylinky a nad vchodem lucerna (př. č. 6733).

¹⁴ Denk Hans byl mariánskolázeňský malíř. Vystudoval Akademii výtvarných umění ve Vídni, zaměřoval se především na portrétní a plakátovou tvorbu. Žil a působil v Mariánských Lázních. Navrhl výzdobu zdejšího ruského kostela. Za první světové války sloužil v chebském pěším pluku č. 73.

3.1.2. Část B – První výzkumy pramenů

V expozici pokračujeme vstupem do dalšího prostoru, který bude rozdělen na část s vitrínami a několika inscenovanými vhlady. Vitríny budou tentokrát vystupovat z panelu a tvořit tak stěnu, z obou stran se bude moci přistoupit a prohlédnout si vystavené předměty, tentokrát především staré tisky. Za vitrínami bude instalována scéna setkání J. J. Nehra a opata Trautmannsdorfa se synem Gubernáta. V této části expozice bude doplňující text k osobě doktora J. J. Nehra a jeho léčení, velmi názorná ukázka toho, jak probíhaly první léčebné procedury (bylo by vhodné umístit mezi hlavní panel a vitrínu). Další krátký doplňující textový medailonek se bude týkat tzv. Kurlistů – seznamů lázeňských hostů (umístění poblíž vystavených nejstarších seznamů z let 1815 – 1818).

Text k prvním léčebným procedurám bude ve dvou jazykových mutacích (ČJ/ NJ).

Popis minerálních pramenů v Mariánských Lázních 1813 – 1817, Jan Josef Nehr

Čtrnáctý případ onemocnění

Velmi dobře stavěný, podsaditý muž ve věku 47 let, který byl zřejmě plný sil, mne požádal, abych ho osobně navštívil během koupelí v lázeňském domě.

Objevil jsem se v době, kdy se zrovna vysvlékal. Ukázal mi své velmi chlupaté holeně, které byly pokryty velkým množstvím žilnatých hrbolků. Ujistil mne, že je jinak zdravý, ale poněkud slabý. Jeho puls byl prudký a silný. Vše ostatní bylo v pořádku.

Chtěl jsem mu odebrat po částečném vyčištění organismu trochu krve, abych snížil její množství a umožnil průchod naší vody na druhých cestách. Protože si ale stěžoval na slabost, rozhodl jsem se počkat s působením našeho Křížového pramene několik dní. Dal jsem mu radu, aby pil denně ráno studenou vodu z Křížového pramene někde v ústraní, kde by mohl očekávat dvě až tři otevření. Odpoledne se měl koupat spíše ve studené než ve vlažné vodě.

Vše přesně splnil. Po uplynutí pěti dnů byl jeho puls lepší a klidnější. Stolice byly ošklivě zbarvené a hlenovité. Žilnaté hrbolky nebyly tak vzduché a tvrdé. Tudíž jsem mu poradil, aby své holeně, znetvořené žilnatými hrbolky, obkládal silnou vrstvou lázeňského bahna formou kataplazmy, zabalil je do ručníků na několik hodin a nechal odpočívat v horizontální poloze. Tak se stalo a po dvaceti dnech, nebylo možné pozorovat žádné stopy po uvedených žilnatých hrbolcích.

Vitríny: Nejstarší seznamy lázeňských hostů z let 1815 – 1818, deník doktora Fidelise Scheua, kniha „Gesundbrunnen der österreichischen Monarchie“ od Heinricha J. N. Crantze a nejdůležitější z předmětů kniha „Popis minerálních pramenů v Mariánských Lázních“ od doktora Nehra z roku 1813 i 1817 (vystaveny originály a nová vydání v českém

i německém jazyce, vydalo muzeum v roce 2013). Před vitrínami bude na podstavci umístěno torzo sochy sv. Barbory původně z Hamrnického dvora.

Obrazový materiál: Litografie Mariánských Lázní po roce 1818 a tzv. Hamrnického dvora (fotografie nynějšího stavu), portrét lékaře J. J. Nehra, plán první lázeňské budovy a plány postupující výstavby Mariánských Lázní. Nákres a půdorys původní stavby u Křížového pramene. Vyobrazení pavilonu Karolinina pramene a Ambrožova pramene.

Instalace: Tři figuríny představující lékaře J. J. Nehra (klobouk, vysoké boty, bílá košile, šátek kolem krku a tmavý kabát, světlé kalhoty pod kolena), opata Trautmannsdorfa (v bílém řeholním oděvu) a syna Gubernáta z Chotěšovského panství (v bílé jednoduché haleně a hnědých kalhotách, na trakaři). Scéna doplněna dutým pařezem (představujícím pramen), mechem a kořeny. Malované pozadí. Scéna doplněna obrazem ze sbírek, na který je inspirací pro vytvoření instalace. (Obraz – Křížový pramen v přírodním stavu, B. Hacker, kresba uhlem – př. č. 10).

Text k instalaci:

O vyléčení Gubernatova syna

Příběh o vyléčení chromého, 40 letého muže ve své knize „Popis minerálních pramenů v Mariánských Lázních“ popsal sám doktor Jan Josef Nehr, který byl svědkem tohoto případu.

„ ... Když jsme v roce 1781 ze jmenovaných důvodů (májová kúra, které se účastnilo několik premonstrátů a opat Kryštof Heřman, hrabě z Trautmannsdorfu) opět obývali zámeček, jeli jsme jednoho rána k našemu oblíbenému prameni. Tehdy nám vyšel naproti nedaleko od tohoto pramene v lese velký šedivý muž a prosil o almužnu. Na otázku kdo je, odkud přišel a co zde pohledává, odpověděl, že je Gubernat z panství Chotěšov, kde kope jíl. Dále řekl, že předchozí den přivezl na trakaři svého čtyřicetiletého syna, který byl před několika měsíci zasypán při kopání jilu. Byl přítomn přitlačen na kříž a ochrnul na dolní končetiny. Otec chtěl synovi pomoci prostřednictvím koupelí, což mu poradili lidé z chotěšovského kraje. Protože byl ale chudý, musel denně prosit dobré lidi o chleba.

Protože zde nemohl vyhledat pomoc, ubytoval stařec svého ubohého syna v oné chatrči, kde byly zazděné dva železné kotle (kotle k odpařování pramene a získávání Glauberovy soli pro klášterní lékárnu). Našel jsem syna plného zármutku přesně v tom stavu, jak jej jeho otec popisoval. Měl ochrnuté nohy a ležel na mechu a slámě. Poradil jsem jim, ačkoliv jsem nevěřil v přílišnou léčivou sílu našich koupelí z Mariína pramene, aby otec v jednom kotli minerální vodu ohřál a smíchal ji s minerální vodou studenou. Poté měl posadit svého syna

do vlažné lázně a koupat ho. Kříž a nohy mu měl třít nepřetržitě vlněnou látkou. V době, kdy se postižený nekoupal, mu měl omývat chromá místa hadrem, smáčeným ve vlažné minerální vodě. Tehdy jsem ještě neznal účinky lázeňského bahna.

Soucitný a dobročinný pan opat, hrabě z Trautmannsdorfu bohatě podporoval tohoto chudáka bez obživy během zdejšího pobytu jako otec chudých.

A hle! Zdraví chromého se začalo zlepšovat tak, že po dvanáctidenním užívání našich koupelí začal hýbat nohama a za pomoci dvou berlí a později o holi mohl ujit několik kroků. Po 28 dnech už mohl převzít bez jakékoliv fyzické pomoci almužnu od dobročinného pana opata. Poté s vřelými díky za vše chválil Boha a navrátil se zdravý se svým ctihodným otcem domů.

To bylo více, než jsem očekával. Kdo ví, jak je obtížné léčit ochrnutí dolních končetin a potíže s jejich léčením, až z vnějších či vnitřních příčin, bude souhlasit s tím, že sám tento případ postačil k tomu, aby potvrdil ta největší očekávání léčivých účinků těchto pramenů. ...“

Stejný text opět i v německém jazyce.

...Die Geschichte der Heilung des 40jährigen Mannes in seinem Buch „Beschreibung der mineralischen Quellen zu Marienbad“ wurde von Dr. Johann Joseph Nehr beschrieben. ...

3.1.3. ČÁST C – První koupele

První koupele a jejich vliv na lázeňské hosty. Za tepelského opata Raymunda Hubla, byl postaven první domek se čtyřmi místnostmi určenými ke koupelím. V místnostech byly prohlubně obložené dřevem, do kterých se scházelo po několika schodech. První „Bademeister“ byl roku 1808 Johann Ingrisich, kterému se lázeňská budova zprvu pronajímala. Posledním nájemcem byl Ignaz Habl, který zůstal ve funkci i poté, co klášter Teplá přestal lázeňskou budovu pronajímat a ujal se správy sám. Doktor Nehr popisoval koupele v Mariině prameni a doporučoval koupele studené. Sám poznamenal, že ještě za jeho působení byly upřednostňovány koupele v teplé vodě (31 – 35°C). Ke koupelím pak doporučoval pít Křížový pramen. V roce 1812 byla nedaleko Mariina pramene postavena lázeňská budova s 16 lázeňskými a 10 obytnými nevytápěnými místnostmi a jednou kuchyní¹⁵, pozdější tzv. Centrální lázně. Hosté se koupali v minerální vodě, obohacené

¹⁵ Danzer, Adalbert E.; Geschichte von Marienbad, Leipzig 1842, str. 51

o CO₂, což navozovalo pocit uvolnění, mírného šimrání a tepla. Stejná procedura se používá doposud v modernizovaném lázeňském provozu. V dnešní době se voda ohřívá na 28 - 34°C.

V další části expozice bude návštěvníkovi ukázáno, jak mohly vypadat první koupele. Nahlédneme do místnosti s dřevěnou vanou a jednoduchým vybavením původní kabiny. Dále expozice pokračuje panelem s vitrínou.

Vitrína: Tentokrát by se jednalo spíše o menší vitríny vystupující z panelu, ve kterých budou umístěny teploměry do lázně (BAL 51, BAL 56, BAL 57), ve spodní části bude konev na vodu a v rohu bude samostatně stát část původního dřevěného potrubí.

Obrazová část: Zvětšené plány první lázeňské budovy (př. č. 11) a starého lázeňského domu (př. č. 13) budou doplněny o rytinu exteriéru (př. č. 206). Vystaven bude také ceník koupelí (př. č. 4881). Celá instalace bude doplněna obrázky hostí podstupujících lázeň.

Instalace: Původní dřevěná vana na koupele, malbou vytvořeny roubené zdi navozující představu první dřevěné lázeňské budovy v Mariánských Lázních. Stěny budou opatřeny zvětšeninami obrazů (pohlednic) s tematikou lázeňských koupelí. U vany bude dřevěná stolička s mýdlem, flanelovou žinkou a plátěným ručníkem. Zároveň zde bude umístěn model první lázeňské budovy. Bylo by vhodné vystavit též vzorek slatiny, rašeliny (je-li to možné, vzhledem ke klimatickým podmínkám, bude nejspíše docházet k vysychání).

3.2. Rozvoj lázní (1818 – 1872)

Voda se pila studená a na doporučení lékaře se mohl pramen i přehřát. Pokud se lékaři zdálo, že pramen není dostatečně účinný, mohl do něj pacientovi přidat zřidelní sůl, dále se do vody přidávalo např. mléko, kozí syrovátka, citrónová šťáva nebo různé sirupy.

Roku 1818 přišel do lázní mladý nadějný lékař Karel Josef Heidler. Stal se důstojným a stejně aktivním následovníkem doktora Nehra. Strávil v lázních přes 40 let a napsal 27 publikací o pramenech, slatinách, o plynných vývěrech a léčebných metodách. Soustředil se na plynové procedury. Plynové koupele byly v Mariánských Lázních podávány nejprve v suchém bazénku u Mariina pramene. Tehdy se muselo svíčkou ověřovat, kam až stoupá plyn, aby nedošlo k nehodě. Teprve po dokonalejším jímání plynu bylo možno na dvoře Starých lázní vytvořit pavilon plynových koupelí. Roku 1819 vyšla kniha doktora Karla Josefa Heidlera, ve které popsal první zkušenosti s léčbou plynovými koupelemi u nás¹⁶.

¹⁶ Heidler, Carl Josef; Über die Gas-Bäder in Marienbad, nebst einer skizzierten Beschreibung dieses Curortes, Wien 1819.

Příznivé účinky slatiny byly pozorovány již doktorem Nehrem. Slatina umožňovala důkladné prokrvení a prohřátí postiženého místa, což vydatně pomáhalo i od velmi silných bolestí. První pacienti v Mariánských Lázních byli ponořováni do velkých dřevěných kádí se slatinou. Slatina se těžila u Mariina pramene, ale toto ložisko bylo po 20 letech vyčerpáno. Další ložiska, ze kterých byla slatina dovážena do Mariánských Lázní, byla u Rájova, u bývalé kavárny Nimrod. Nakopanou slatinu přiváželi dělníci do skladů, zde se slatina na hromadách nechala uzrát, poté se drtila, rozemílala a prosívala. Nakonec se slatina smíchala s minerální vodou, a tak vznikla požadovaná směs, která se ohřívala párou na více než 40°C.

V prvopočátcích mířili k mariánskolázeňským pramenům lidé s různými nemocemi, jak chronickými, tak akutními. Voda se pila studená a na doporučení lékaře se mohl pramen i přihrát. Pokud se lékaři zdálo, že pramen není dostatečně účinný, mohl do něj pacientovi přidat zředěný sůl, dále se do vody přidávalo např. mléko, kozí syrovátka, citrónová šťáva nebo různé sirupy. Postupem času vznikl list se seznamem indikací, na kterém se nejčastěji objevoval revmatismus, cukrovka, chudokrevnost, choroby krevního oběhu, choroby cest dýchacích, kožní choroby, dna, otylost a nemoci shrnuté pod označením vnitřní choroby.

Křížový a Ferdinandův pramen – ovlivňují žaludeční sekreci a žlučník; mají projímavý účinek.

Lesní pramen – léčba katarů horních cest dýchacích.

Ambrožovy prameny – léčba chudokrevnosti a nemocí krve.

V roce 1865 byl zachycen Rudolfův pramen, který sloužil k pitné léčbě a za kterým přijížděli do Mariánských Lázní lidé nemocní se záněty močových cest a nemocemi ledvin. Mariánské Lázně naplno využívaly svých přírodních zdrojů. Jedinečnost pramenů spočívala v tom, že na poměrně malém prostoru vyvěrá velké množství vod a díky různorodému složení hornin, mají prameny rozmanité složení. Všechny prameny obsahují více než 1.000 miligramů volného oxidu uhličitého v jednom litru a díky tomu se řadí mezi přírodní kyselky. Výjimečnost zdejších pramenů a možnost pití těchto zázračných vod zdarma, zvyšovalo jejich popularitu a přitažlivost. Od roku 1818 začal klášter Teplá vybírat lázeňskou taxu, která měla alespoň částečně krýt náklady na zvelebování lázní. Došlo také k rozvoji stáčení a rozvozu pramenů. Vodou se plnily kameninové lahve a ty byly rozváženy nejdříve do blízkého okolí a následně do celé Evropy. Každá z lahví byla opatřena razítkem Marienbad a emblémem tepelského kláštera.

Věhlas lázní přitahoval stále více a více hostů. K zajištění odborné péče o pacienty, přicházelo do Mariánských Lázní také stále větší množství lékařů. Léčili během lázeňské sezóny a každý měl své místo na kolonádě v blízkosti Křížového pramene a nabízel své služby pacientům přímo pod širým nebem. Lékaři si ze začátku museli vystačit bez předchozí diagnostiky, jen malé množství lidí přijíždělo s chorobopisem od svého domácího lékaře. Vstupní prohlídka se většinou sestávala z kontroly pulsu pacienta a prohlídky jeho vypláznutého jazyka. Na základě tohoto vyšetření lékař doporučil léčbu, kterou vodu pít a jaké množství a jaké koupele užívat. Lékařem předepsaná koupel se zapisovala do karty, se kterou pacient vyrazil k pokladně Centrálních nebo Nových lázní, kde si požadované množství koupelí zakoupil.

Konkurence mezi lékaři byla veliká, na sezónu přijížděli odborníci z různých medicínských oborů. Tito lékaři, jejichž pracovištěm byli renomované kliniky a velké nemocnice, svým pacientům nabízeli k léčení přímo Mariánské Lázně a zajišťovali si tak dostatek pacientů na lázeňskou sezónu. Také bylo běžné, že se lékaři mimo sezónu dovzdělávali nebo ordinovali v jiných lázních s celoročním provozem. Ještě před koncem 19. století bylo nutné se pacientům nabízet přímo na kolonádě. Postupně se začínají objevovat první ordinace s čekárnami, přesto je nutné za některými pacienty stále docházet.

V překotném rozvoji lázní se také výrazně uplatnil lobkovický zahradník Václav Skalník. Svými parkovými úpravami přímo v srdci lázní, jim vdechnul nezaměnitelnou atmosféru, která láká návštěvníky do dnešní doby. Procházky lázeňským parkem a do okolí lázní, na různé vyhlídky, výšiny a za vzdálenějšími prameny, se stávají důležitou součástí léčebného procesu a uplatňují se v léčbě obezity.

3.2.1. Část D - Cestování do lázní

Cestování do lázní v jejich počátcích bylo velmi složité, dochovalo se osobní svědectví doktora Adalberta E. Danzera¹⁷. Ten jako dítě podstoupil léčení v roce 1808 a 1812. Popisuje cestu strmou, nehostinnou roklí, která z vesnice Prameny, vzdálené cca 11 km, trvala tehdy přes 4 hodiny. Hosté si z počátku museli přivést téměř vše potřebné. V místě nebyl ze začátku žádný hostinec. S přílivem lázeňských hostů a nedostatkem ubytovacích míst, vzrostlo stavební úsilí a potřeba úpravy cest. Zlepšila se dostupnost Mariánských Lázní, hosté mohli pohodlně přijíždět kočáry. Vznikající hostince byly vybaveny stáním jak pro

¹⁷ Danzer, Adalbert E.; Geschichte von Marienbad, Leipzig 1842, str. 41 - 49

koně, tak pro povozy. Zlepšilo se zásobování, kuchyně v hostincích vařily na plné obrátky. Situace se ještě zlepšila roku 1872, kdy byl zahájen provoz na železniční trati Plzeň – Cheb. Železnice zpřístupnila Mariánské Lázně dalším vrstvám lázeňských hostů a zlepšila zásobování místa. Železnice jako nejmodernější dopravní prostředek navýšil počet lázeňských hostů a zároveň vyvolal další stavební rozvoj města. O několik let později byla vybudována železniční trať Karlovy Vary – Mariánské Lázně.

Expozice pokračuje dlouhým panelem do mírného půlkruhu, s menším předsazeným pódiem. Na tomto pódiu budou představeny původní dopravní prostředky, které se v lázních používaly. Na panelu doplněné opět texty a vyobrazeními, včetně medailonu věnovaného letecké dopravě.

Obrazový materiál: Zde bude zvětšená grafika s nosiči a nosítka ve vznikajících Mariánských Lázních a další grafika, na které je zachycen kočár vjíždějící do Mariánských Lázní. Zajímavá je také fotografie zachycující drožky před železničním nádražím, které čekají na příjezd lázeňských hostů.

Instalace: Dlouhý panel do diagonály, zelené pozadí. Zprava vystupuje z panelu část žebříňáku naloženého peřinami, truhlou, košem s vajíčky. Tažní koně zachyceni na panelu. Před panelem pak stojí nosítka pro lázeňské pacienty, okénkem lze nahlédnout na uvnitř sedícího muže s kapesníčkem před nosem a lázeňským pohárkem v druhé ruce. Jeden z nosičů bude namalován na panelu, druhý bude v podobě figuríny stát před nosítky. Na levé části panelu bude namalovaná postava muže stojícího vedle cedule „Bahnhof Marienbad“, v ruce bude držet noviny „Marienbader Zeitung“.

3.2.2. Část E - Stáčení pramenů

Nejdříve byl stáčen Křížový pramen, a to od roku 1816. Rozvážel se do blízkého okolí. Zájem o prameny stoupal, a tak se roku 1818 přistoupilo k vývozu vod na větší vzdálenosti. Tak si mohl o dva roky později pochutnávat na Křížovém prameni, zaslaném v deseti džbancích, i Johann Wolfgang von Goethe¹⁸ ve Výmaru. Kameninové láhve se nejprve

¹⁸ <http://www.zeno.org/Literatur/M/Goethe,+Johann+Wolfgang/Briefe/1820>

Přesné znění dopisu zaslaného J. W. Goethem z Výmaru Karlu J. Heidlerovi. 33/72. An Carl Joseph Heidler

dovážely z Chebu, později nechává Tepelský klášter zřídit vlastní výrobu v nedaleké vesnici Skláře¹⁹. Nejčastěji se používaly dvě velikosti lahví, na zhruba 1l a 0,5 l. Plnění probíhalo ponořováním lahví do nádrže s minerální vodou. Jako zátka se používal korek překrytý kůží a zavázaný provázkem, který se nořil do horké smoly. Později se láhve zavíraly zátkou cínovou. Kameninové lahve byly po roce 1870 nahrazeny lahvemi skleněnými. Klášter Teplá práva na stáčení minerálních vod pronajímal.

Panely vytvořená místnost s tmavým pozadím a prosklenými osvětlenými okénky ukrývajícími lahve – nejstarší kameninové – pak skleněné – nakonec plastové. Místnost by měla připomínat sklad zasílatelství minerálních vod a částečně provoz stáčírny.

Vitríny (okénka): Vystaveny budou lahve z fondu LMV – Lahve na minerální vody, jeden z největších fondů na minerální lahve v západních Čechách. Vystavené lahve budou převážně mariánskolázeňské provenience, jen pro srovnání a zajímavost budou představeny lahve z jiných lázní. Ve vitrínách budou pro doplnění vystaveny i písemnosti (faktury, účtenky a etikety) a další 3D předměty (zátky, otvíráky, propagační předměty). V okénku

erlauben, Sie an die angenehmen Stunden zu erinnern, die ich Ihnen in Marienbad schuldig geworden. Der Ruf des Wassers hat sich auch schon bis zu uns verbreitet, es ist in unserer Gegend zu haben, ich bediene mich desselben zur Nachcur und habe mehrere Freunde dazu aufgemuntert. Dabey will ich jedoch eine Bemerkung machen, daß unter zehen kleinen Krügen, die ich eröffnet, sich zwey gefunden, wo das Wasser sehr trüb war und einen häufigen Bodensatz zeigte; wahrscheinlich liegt es an dem Pfropfen, durch den das heilsame Gas entweicht. Ich mache diese Bemerkung mit der Bitte, alle Aufmerksamkeit zu verwenden, damit ein so erprobtes Heilmittel nicht durch einen so kleinen Umstand an seinem Credit verliere.

Der Hofrath Döbereiner hat neuerlich eine Untersuchung Ihres Wassers angestellt, welche noch günstiger als die bisherigen ausgefallen zu seyn scheint. Ich lege sie bey, mit der Bitte, mich dem hochwürdigen Herrn Prälaten bestens zu empfehlen, auch Wunsch und Hoffnung auszusprechen, die ich hege, demselben bald persönlich meine Aufwartung machen zu können und meinen Antheil an der schönen Anstalt, die ihm ihren höchsten Flor verdankt, mit Vergnügen zu bezeugen. Mögen Sie mir einige Nachricht von den[98] dießmaligen Sommergästen ertheilen, so werden Sie mich auf's neue verbinden. Die neuen Häuser, deren Beginn ich gesehen, sind wohl schon alle bewohnbar?

ergebenst
Jena am 9. Julius 1820.
J. W. v. Goethe.

¹⁹ Původní název Flaschenhütte, dnes Skláře.

ve tvaru kameninové lahve budou vystaveny nejstarší lahve. Detaily pečeti na lahvích si bude moci návštěvník prohlédnout pomocí lupy. Dále vystavíme lahve různých velikostí s popisem, které objemy se nejčastěji používaly pro vývoz. V okně tvaru skleněné lahve budou nejstarší skleněné lahve (lupa zvětšující etiketu), novější prospekty k zasilatelství vod a letáky s informacemi o léčivých pramenech.

Obrazový materiál: Tabulka ukazující objem vývozu v různých letech; obrázek Sklářů a výroby kameninových lahví, několik zvětšených etiket. Grafické listy zachycující první budovu zasilatelství a fotografie s exteriérem a interiérem budovy.

Instalace: V rohu na menším pódiu bude stát zátkovač lahví a kolem něj poskládané dřevěné krabice s lahvemi a nápisem „Marienbader Mineralwasser Sendung“. V panelech budou větší okna rozdělená více příčkami a vyříznutá do tvaru kameninové a klasické skleněné lahve. Uprostřed místnosti bude stát replika pásu, podobně jako ve stáčírně. Pás bude rozdělen na dvě části, starší se bude ovládat točením klikou, novější za pomoci tlačítka. Návštěvník bude moci pohybovat pásem a prohlížet si jednotlivé lahve, nad nimi bude v horní části obrazovka s krátkým snímkem, zachycujícím skutečný provoz ve stáčírně (kombinace starého dokumentu nebo série fotografií přibližně z roku 1970 a nové stáčírna Marienbad Waters).

3.2.3. Část F - Lékaři na kolonádě

První příchozí lázeňští lékaři působili v blízkosti Křížového pramene, kde se zdržovali v určitou hodinu a mohli se věnovat příchozím pacientům. I vyšetřování lékařem probíhalo na veřejnosti a lékař okamžitě doporučoval, kolik pramene má pacient ještě vypít, popřípadě s čím nebo kolik koupelí ještě vykonat. Lékaři se zde působili v sezóně a spoléhali se, že vydělají dostatek peněz, které pokryjí jejich celoroční náklady. Jiní lékaři se snažili během zbytku roku vzdělávat, nabývat nových zkušeností v jiných lázních, na lékařských univerzitách, ve vyhlášených nemocnicích či evropských klinikách a mnohem zkušenější a konkurenceschopnější se pak vraceli na sezónu do Mariánských Lázní. Sám doktor Nehr trávil v Mariánských Lázních dobu od poloviny května do konce září. Lázeňské hosty navštěvoval přímo v jejich ubytování a zde je vyšetřoval a navrhoval léčbu. Měl za to, že na promenádě u Křížového pramene byl přílišný hluk, chybělo soukromí a nebyl dostatek času promluvit s každým. Aby vše stihl, navštěvoval pacienty každý den, vynechal jen tehdy, když potřeboval navštívit své pacienty v okolí. Nebyl rád, když hosté přijeli s návrhem léčby od svého domácího lékaře, který ale neměl dostatečné zkušenosti s působením místních

pramenů. Nehr proto navrhoval svou léčbu, na základě pečlivého pozorování pacientů a jejich reakcích na léčbu, kterou pak v případě nutnosti pro pacienta upravoval.

Tato část expozice se bude skládat z panelů mezi kovovými sloupky a tvořit tak přístup k pavilonu na pitnou kúru. Budou imitovat přístup k prameni a místo u kolonády, na kterém ordinovali lázeňští lékaři. Textová část doplněna o krátké medailonky dalších lékařských zařízeních v Mariánských Lázních.

Vitríny: Z jedné strany budou v panelech instalovány vitríny, ve kterých bude uloženo několik lékařských nástrojů (dřevěný fonendoskop a předměty k baňkování).

Obrazový materiál: Seznamy lázeňských lékařů z „kurlistů“, fotografie prvního všeobecného špitálu a židovského špitálu. Tabulky s návštěvností v určitých letech, národnostní složení hostů. Karikatura lázeňských lékařů před Křížovým pavilonem, rytina (GTK 605; př. č. 2245)

Instalace: Tato instalace bude v prostoru před částí „Pitná kúra a lázeňské pohárky“, kde stojí imitace lázeňského pavilonu. Od tohoto stylizovaného pavilonku bude naznačen střed kovovými sloupky, jako směr přístupu k prameni, tak jako kdysi na kolonádě. Mezi těmito sloupky budou vloženy panely, na kterých budou zvětšeniny lázeňských hostů stojících v řadě na pramen. Na začátku kovových sloupků bude směrovka „k prameni – od pramene“. Před ní figurína muže představující lázeňského doktora: „*Lékaři byli většinou obtloustlí a zpravidla vousatí, vzorně oblečení v černých převlečnicích s cylindrem, opírali se o hole se zlatými knoflíky, brali občas šňupeček tabáku a šířili kolem sebe fluidum bohorovné neomylnosti.*²⁰“. Figurína by také mluvila, k návštěvníkovi by hovořila jako k lázeňskému hostu a proběhlo by samostatné vyšetření, tak jako kdysi na kolonádě. A protože dobrý lázeňský lékař musel umět několik jazyků, bylo by vhodné jeho řeč mít v několika jazykových mutacích. „*Kolik řečí umíš, tolik pacientů si můžeš dovolit.*²¹“. Postavu lékaře bych personalizovala, vhodný by byl doktor Heidler, který sám uměl francouzsky, česky, polsky a rusky. Také máme mnoho jeho životopisných dat a knih. Podobně také doktor Danzer. Návštěvník by na panelu před figurínou volil jazyk textu.

²⁰ Křížek, Vladimír; Ze starých Mariánských Lázní, řada vlastivědných sborníků, svazek 3; vydává KaSS v Mariánských Lázních, str. 22

²¹ Křížek, Vladimír; Ze starých Mariánských Lázní, řada vlastivědných sborníků, svazek 3; vydává KaSS v Mariánských Lázních, str. 115.

3.3. Zlatý věk Mariánských Lázní (1873 - 1914)

Příliv hostů po slibném začátku rozvíjejících se lázní začal pomalu stagnovat a tato stagnace byla zastavena až roku 1872, kdy byly Mariánské Lázně napojeny na železniční trať ve směru Plzeň – Cheb. Návštěvnost lázní začala nebývale stoupat. Pozornost lékařů se soustředila na uhličitě koupele v přírodních kyselkách. Tyto koupele pomáhali pacientům se srdečními a cévními chorobami. Každý den se podávaly stovky koupelí v provozu, který běžel od 6:00 hodin rádo až do 18:00 večer. O několik let později se podávalo až 3.000 koupelí denně. Díky rekonstrukci Centrálních lázní (1892) a jejich navýšení o jedno patro a přestavbě Nových lázní (1892 – 1896) vzrostl počet van a koupacích kabin. Provoz byl rozšířen o parní a horkovzdušné lázně i vodoléčbu. Nejprve se pacient nahříval v horkovzdušných nebo parních koupelích, pak následovaly chladnější procedury, sprchy nebo bodcové skotské stříky či pololázeň. Procedury se kombinovaly se zábaly a masážemi. A tu se začalo zdát, že přírodní zdroje dosáhly maxima svého využití. Bylo nutné hledat další prameny v okolí Mariánských Lázní. Také oblíbenost plynových koupelí vedla k tomu, že se s plynem muselo začít nakládat hospodárně. Přistoupilo se k dokonalejšímu zachycování plynů, ty byly vedeny potrubím, a nakonec stlačovány v kompresorech. Díky tomuto šetření plynem bylo možné využívat plyn k přípravě umělých uhličitých koupelí. Mezi další oblíbené procedury v lázních patřily slatinné koupele. Pacientům byly nabízeny jak koupele, tak zábaly a obklady. Léčili se jí především chronické záněty a revmatické bolesti. O oblíbenosti této procedury svědčí i to, že před první světovou válkou se ročně podávalo na 200 000 slatinných procedur.

Po roce 1900 dosahuje návštěvnost lázní vrcholu. Opakovaně přijíždí anglický král Edward VII. a Mariánské Lázně se objevují na stránkách všech evropských novin. Pokoje, ve kterých je anglický panovník ubytován, patří k nejluxusnějším na světě. To, že v Mariánských Lázních podstupují lázeňskou léčbu vládci a další světově významné osobnosti zvyšuje prestiž lázní a zvyšuje se návštěvnost také tzv. pasantů, zvědavých turistů, kteří přijíždějí jen na krátký pobyt nebo jen jednodenní návštěvu.

V Mariánských Lázních vznikají také různé léčebné instituty:

Zanderův institut (umožnění medicínsko-mechanické léčby)

Premingerův institut (fyzikální léčebné metody)

Městský hygienický a balneologický institut

Bullingovo inhalatorium

Lékařský domov (k ubytování lékařů a jejich rodin v lázních)

Sanatorium chorob ledvin a cest močových (svému účelu nakonec nesloužilo)

Doléčovací lázně Sangerberg

Výzkumný lázeňský institut vznikl v roce 1903 v Mariánských Lázních, jako první svého druhu na světě. Tento speciální institut s laboratořemi prováděl hygienická šetření, kontroly složení minerálních vod a biochemická vyšetření pacientů. Institut neměl lůžkové oddělení, pacienty mohl vyšetřovat jen ambulantně. Prvním vedoucím institutu byl doktor Karl Zörkendörfer, městský lékař a pozdější profesor balneologie na německé Karlově univerzitě v Praze. Město financuje institut od roku 1908 a tak dochází k přejmenování na „Městský hygienický a balneologický institut“. Největším přínosem institutu byl vznik mnoha vědeckých prací především z oblasti balneologie, jímání a analýzy minerálních vod, zdokonalování balneotechnického zařízení a spolupráce ústavu s univerzitními profesory.

3.3.1. Část G – Pitná kúra + lázeňské pohárky

Mariánské Lázně jsou mezi všemi lázněmi unikátní vyvěráním několika desítek pramenů s odlišným složením. Na malém prostoru je různorodé geologické složení hornin, kterým minerální prameny prostupují. To dodává pramenům unikátní vlastnosti a mohou tak pomáhat v léčbě širokého spektra nemocí. V počátcích lázní hosté pili především **Křížový pramen**, který vyvolává projímavý účinek a ovlivňuje sekreci a vyprazdňování žaludku a žlučníku. První úpravu jímání pramene provedl v roce 1790 lékař Jan Josef Nehr. Za působení opata Reitenbergera vznikl nad Křížovým pramenem reprezentativní pavilon (hala). Vydatnost pramene byla kolísavá, několikrát došlo k úpravě jímání, a nakonec v roce 1936 bylo provedeno několik vrtů do hloubky 17,4 m, 30 m a 45 m. Poslední úpravy proběhly v letech 1955 – 56.

Dalším pramenem užívaným k pitným kúram, a který byl složením velmi podobný Křížovému prameni, byl **Ferdinandův pramen**. Jedná se o sírano-hydrouhličitano-chloridovou sodnou kyselku, velmi silně mineralizovanou. Dodnes se předepisuje k pitné léčbě nemocí trávicího ústrojí, má spolehlivý projímavý účinek. Z Ferdinandova pramene se za pomoci odpařování vyráběla projímavá tzv. Glauberova sůl. Tento pramen byl v počátcích pro lázeňské hosty špatně dostupný, jeho vývěr měl podobu zamokřené bažiny a nacházel se poměrně daleko od Křížového pramene až v Úšovicích. Proto se mu nejprve říkalo Úšovický pramen. Poté co došlo v roce 1819 k jeho prvnímu jímání, dostává název Ferdinandův. Pavilon nad pramenem, tak jak ho známe dnes, byl postaven v letech 1826 – 1827. Pro svou oblíbenost byl pramen v roce 1870 veden podzemním potrubím na kolonádu.

Ve 20. letech minulého století došlo k rozsáhlým průzkumným pracím, které skončili zachycením 8 nových pramenů. Jeden z pramenů, označený jako Ferdinand VI., se ostatním Ferdinandovým pramenům vymyká pro svou nízkou koncentraci pevných součástí a vysoký obsah oxidu uhličitého.

V Úšovicích vyvěrá i **Rudolfův pramen**, který byl jímán poprvé roku 1865. Analyzován byl až roku 1867 a tehdy také dostal název „Kronprinz-Rudolfsquelle“. Původní kruhový pavilonek byl nahrazen dřevěným se dvěma křídly v roce 1902. Rudolfův pramen k pitné kúře užívají především pacienti s nemocemi ledvin a močových cest. Z místních pramenů má největší diuretický účinek. Jedná se o hypotonickou minerálku s nízkým obsahem sodíku, jejíž účinek je umocňován přítomnými dvojmocnými kationty vápníku a hořčíku.

Karolinin pramen byl zastřešen v roce 1809, původní kruhový pavilonek s korintskými sloupy byl roku 1872 nahrazen dvoukřídlou sloupovou halou. Nejprve byl do pavilonku přiveden Ferdinandův pramen (1870) a později Rudolfův pramen (1912). Poté se mnoho let Karolinin pramen užíval jen ke koupelím. Znovu vyveden do pítka v pavilonu byl až Beno Winterem v letech 1929 – 1930. Dodnes je velmi oblíbený.

Lesní pramen se užívá k pitné kúře při nemocech horních cest dýchacích, kdy pomáhá rozpouštět hlen a usnadňuje vykašlávání. Je vhodný při potížích s močovými nebo ledvinovými kameny. První obyčejné zastřešení pramene bylo nahrazeno roku 1840 kruhovým altánem se sloupy ve dvou řadách. Nové jímání pramene bylo provedeno roku 1869, kdy byl současně stržen starý pavilon a postaven nový s bočními křídly.

Vitríny: Vitrínky ve tvaru oken budou představovat menší průřez fondem LP – Lázeňské pohárky. Vybrány budou nejstarší pohárky, skleněné čišky, různé dekory, až po novější porcelánové pohárky s pítkem. Ve skříní u pramene bude větší množství pohárků, v poličkách v zorném poli návštěvníka budou cennější klasické pohárky, také pohárek se štítkem a číslem majitele. Ve spodní a horní části budou vystaveny i kuriózní pohárky. V posledním okénku nalezne návštěvník např. cukřenku s vyobrazením pavilonu Křížového pramene (KP 58), šálek s pavilonem Ambrožova pramene, Karolinina pramene atd. Vystaveny budou také historické modely Křížového pramene (př. č. 1803) a Lesního pramene (zápůjčka p. Míka). Bylo by možné instalovat i repliku Toberova zdvihadla, avšak bude nutné zjistit, zda lze podobnou repliku vytvořit.

Obrazový materiál: Grafické listy, malby, kresby zachycující původní pavilony pramenů. Fotografie zachycující lázeňské hosty u pramenů. Fotografie pramenářky.

Instalace: V této části bude vytvořen v rohu místnosti sloupový zastřešený pavilonek. Stěny budou ve světle žluté barvě a pod nimi světlý chodník. Stěna nalevo bude mít na sobě vyobrazení hlavních pramenů používaných k pitné kúře, s krátkým textem. Podél stěny budou také modely pavilonků Křížového a Lesního pramene. Ve stěně budou dvě okna, za kterými budou nejstarší skleněné a porcelánové lázeňské pohárky. V rohu pak bude pavilonek, do kterého bude moci návštěvník vstoupit, uvnitř nalezne tzv. Toberovo zdvihadlo minerálních vod, kde se voda za pomoci točením klikou, vytahovala do přelivné vázy (zde by na jednoduchém principu fungovalo jen omezeně, návštěvník by točil klikou a plnila by se přelivná váza, na které by byla ryska ukazující na dosažený objem, poté by voda opět stekla do vnitřku modelu). Za modelem by pak na jedné stěně byla zvětšená fotografie pramenářky u Toberova zdvihadla a na druhé straně vytvořena bílá skříň s přihrádkami na lázeňské pohárky, kde by byly vystaveny další kusy lázeňských pohárků. Zvýrazněna by byla přihrádka s pohárkem, na kterém je zachovaná značka s číslem majitele. Několik políček by bylo vyplněno fotografiemi lázeňských hostů s pohárky před lázeňskými pavilony. Při východu z pavilonku návštěvníci minou další okno, ve kterém budou umístěny porcelánové pohárky a další předměty s vyobrazením lázeňských pavilonů.

3.3.2. Část H – Lázeňští lékárníci a léčiva

Lázeňští lékárníci byly pro lázně téměř tak důležití, jako samotní lázeňští lékaři. Avšak jejich role v rozvoji lázní je často opomíjená. Stejně jako lékaři podávali hostům zevrubný výklad o účincích pramenů, mnohokrát podpořený vlastním výzkumem složení pramenů. Damian Schulz, klášterní lékárník, začal jako první s odpařováním Křížového pramene a výrobou soli²². Další klášterní lékárník, Karel Brem, se podílel na analýzách pramenů a převzal výrobu soli. Na dnešním Goethově náměstí si nechal postavit dům „U černého orla“, ve kterém úspěšně provozoval vlastní lékárnu, kterou předal svému synovi. Potomci Karla Brema provozovali lékárny v Mariánských Lázních až do roku 1945.

Johann Wolfgang Goethe udržoval styky s mnoha významnými farmaceuty své včetně Karla Brema. Prudký rozvoj chemie v tehdejší době poutal pozornost mnoha významných vědců. Goethe inicioval řadu výzkumů (Karlovy Vary – analýza nerostů, Mariánské Lázně

²² Danzer Adalbert E.; Geschichte von Marienbad, Leipzig 1842, s. 13

– analýzy minerálních vod aj.) a zasazoval se o to, aby se farmacii dostalo vědeckého uznání a nebyla brána pouze jako řemeslo²³.

Vitríny: Obaly od léků, které se vyráběly přímo v Mariánských Lázních (BAL 7, BAL 216, BAL 53 a další). Účetní kniha, pokladna a další vybavení lékárny (dlouhodobá zápůjčka od rodiny Pexů, jedná se o původní vybavení jedné z mariánskolázeňských lékáren). Řád Lva a Slunce, který propůjčil perský šach K. J. Bremovi III. Účtenky a další doklady mariánskolázeňských lékáren.

Obrazový materiál: Fotografie zachycující průčelí domu „U černého orla“, detail výlohy lékárny, portrét Karla Brema a reklamní plakát Bremovy lékárny. Fotografie tzv. Chebské lékárny (později lékárna Alma) a domu Zembschovy lékárny (později lékárna Mariatherma).

Instalace: Zařízení lékárny včetně účetní knihy a pokladny, za pokladnou stojí mladý muž (zvětšená fotografie na panelu). Před lékárnou bude stát několik vitrín, ve kterých budou vystaveny obaly od léků a účtenky z mariánskolázeňských lékáren.

3.3.3. Část CH – Ordinace lázeňského lékaře

Počet lázeňských lékařů celou druhou polovinu 19. století vzrůstal, ke konci 19. století již bylo lékařů přes padesát²⁴. První lékaři byli často spjatí s Tepelským klášteřem. Například doktor Fidelis Scheu, který převzal Nehrovo místo klášterního lékaře, byl během Goethova pobytu v Mariánských Lázních jeho osobním lékařem. Karel Josef Heidler byl pro své mnohaleté vynikající služby pro rozvoj Mariánských Lázní povýšen do šlechtického stavu. Doktor Adalbert Danzer, který nejprve působil v Chebu, Františkových Lázních a na zámku Kynžvart, se usadil v Mariánských Lázních. Nechal si zde postavit dům „U krále bavorského“ a stal se také jedním z prvních a nejvýznamnějších historiků města. Mezi další lékařské osobnosti patřil S. von Basch, A. Ott a jeho syn, H. Kisch, A. Herzig, S. Dobieszewski a další.

Vitríny: Dvě pultové vitríny, ve kterých budou vystaveny lékařské nástroje (měřič tlaku – BAL 86, kleště k drcení močových kamenů - BAL 17), souprava injekčních stříkaček –

²³ Chalupa Radek, Nesměrák Karel; Farmacie a Johann Wolfgang von Goethe: lékárníci jako Goethovi učitelé chemie, Česká a Slovenská farmacie: časopis České farmaceutické společnosti a Slovenské farmaceutické společnosti, 67, 27. 2.2018, s. 32-44

https://www.researchgate.net/publication/327394129_Farmacie_a_Johann_Wolfgang_von_Goethe_lekarnici_jako_Goethovi_ucitele_chemie_Pharmacy_and_Johann_Wolfgang_von_Goethe_Pharmacists_as_Goethe's_chemistry_teaches

²⁴ Somol, Antonín; Švandrlík Richard; Lékařství v Mariánských Lázních, Historie, lékaři a lékárníci; vydalo Městské muzeum Mariánské Lázně, 2006 str. 21 – Příchod dalších lékařů

BAL 115), soubor močových a ledvinových kamenů a písků (BAL 6, BAL 154 – BAL 157), lidská ledvina (BAL 15).

Obrazový materiál: Zvětšené portrétní fotografie lékařů a velký malovaný portrét doktora Adolfa Otta. Srovnání počtu lékařů dle mariánskolázeňských kurlistů z roku 1838, 1875 a 1906.

Srovnání:

Marienbader Kurliste 1838 – 6 lékařů

Lékaři – K. J. Heidler; A. E. Danzer; J. Ad. Frankl; F. J. Opitz; L. Herzig; J. Abel

Felčar – T. Klinger (Magister der Geburtshilfe)

Marienbader Kurliste 1875 – 19 lékařů

Brunnen- und Badeärzte: J. A. P. Frankl; A. F. Schneider; S. B. Lucca; A. Wolfner; J. David; A. Herzig; E. H. Kisch; S. Porges; E. Kratzmann; K. S. Schindler; A. Ott; S. von Basch; F. Schmidt; C. Heidler von Heilborn; J. Sterk; K. Schmidt; S. von Dobieszewski; E. Löwy; V. Eichler

Felčar – A. Arnold

Lékárník – Carl Brem

Marienbader Kurliste 1906 – 61 lékařů

Lékaři – E. H. Kisch; C. von Heidler-Heilborn; C. Schmidt; E. Löwy; E. F. Opitz; H. Kopf; A. Grimm; M. Lang; S. Prager; F. Wolfner; M. Kaufmann, H. Schlesinger; M. Porges; F. Baruch; J. von Kalinczuk; S. Reinhold; S. Salacz; W. Harajewicz; W. Pachner; E. Ott; O. Rosenberg; E. von Fernet; J. Witz; E. Kraus; E. Fedor; M. Horowitz; H. Schmiedl; E. Wolf; W. Mladějovský; H. Floderer; C. Zintl; H. Turba; E. Pflanz; A. Diessl, J. Schermant; L. Martens; P. Steiniger; E. Wachtel; E. Augstein; H. Löwenthal; R. Reiniger; A. Prinz; J. Sandbank; M. Mauksch, M. Löwy; L. Sternberger; C. Zörkendörfer; W. Preminger, B. Kwiatkowski; Ö. Tuszkai; H. Zickler; H. Klepetař; H. Herzig; A. Matoušek; A. Stark; R. Kolb; F. Kisch; Z. Dworzak; S. Uhlíř; Ch. Merz; Liebeskind

Lékárník – Carl Brem; Friedr. Sperling

Instalace: Lékařská ordinace s velkým psacím stolem uprostřed na menším pódiu, za stolem je židle a lékařské prosklené skříně, věšák. Stůl i skříně jsou vybaveny – lampa, kalamář, léky, lékařské knihy. Na stěně vedle stolu visí zvětšené portrétní fotografie místních

lékařů. Fotografie lékařů na stěně jsou v jednotných dřevěných rámečcích, z nichž některé mají dřevěné madlo. Návštěvník bude moci volně přijít ke stěně s fotografiemi. Při zatažení za madlo se portrét otevře jako kniha a objeví se stručný medailonek lékaře, nebo například fotografie či předmět související s konkrétním lékařem.

Příklady:

Samuel von Basch – nákres přístroje na měření tlaku a popis jeho částí

Adolf Ott – kniha *Meine Lebenserinnerungen*

Sigmund Dobieszewski – grafický tisk zachycující vilu Dobrzewski v Mariánských Lázních + medailon lékaře²⁵

3.3.4. Část I – Lázeňské hotely a restaurace

Začátek dne lázeňského hosta tak, jak ho popsal doktor Jan Josef Nehr²⁶: „...*Časně ráno okolo páté hodiny se ozývá líbezný zpěv ptáků hnízdících v křovinách a lesích okolních vysokých hor s hrdými kmeny smrků. V tu dobu pospíchají lázeňští hosté se svou sklenicí či pohárem v ruce k našemu prameni. ...*“ Den lázeňského hosta začínal skutečně brzy a jeho první kroky mířily ke Křížovému prameni. Dle doporučení svého lázeňského lékaře host vypil určité množství pohárků, během této pitné kúry se procházel, společensky konverzoval a mohl též poslouchat hudbu z repertoáru lázeňského orchestru. Když host vypil požadované množství pramene, vydal se zpět ke svému ubytování, aby vyčkal působení Křížového pramene. Poté mnoho hostů odchází do koupele. Následovala svačina a poté další vycházky nebo jiná činnost (psaní dopisů, četba, společné setkávání, hraní her a podobně). Po obědě byl čas na odpočinek a klidné vytrávení. Následovaly koupele a po nich opět vycházky a volná zábava, pokud to zdravotní stav hostů umožňoval. Večeře se podávala v osm hodin. Doktor Nehr doporučoval, aby se hosté odebrali v deset hodin večer na lůžko a odpočívali.

Denní program lázeňského hosta na přelomu 19. a 20. století se příliš neodlišoval od idylické situace v počátcích lázní. Návštěvnost lázní byla na vrcholu, ráno bylo třeba si vystát frontu na Křížový pramen, procházky lázeňskými parky byly společenskou událostí a neustále se navyšovaly počty koupelí a dalších lázeňských procedur. Oproti dobám dřívějším se velmi změnily podmínky ubytování hostů a možnost stravování. Host už si s sebou nemusel přivážet část vybavení své domácí kuchyně, zásoby ani vlastní

²⁵ V medailonu o polském lékaři Dobrzewském, by bylo vhodné zmínit jeho ženu, polská B. Němcová, viz.:

²⁶ Nehr, Jan Josef; Popis minerálních pramenů v Mariánských Lázních 1813 – 1817, vydalo Městské muzeum Mariánské Lázně 2013, s. 33 – 34.

kuchařský personál. Hotely v Mariánských Lázních se předcházely v lepší vybavenosti a modernizaci ubytování, vlastními restauracemi, kavárnami, čítárnami a společenskými místnostmi. S moderní dobou se objevily také první plně elektrifikované hotely, další nabízely ústřední topení, vlastní koupelny i s tekoucí teplou vodou. Mnoho hotelů prošlo rekonstrukcí (1901 – Café Egerländer; 1904 - Hotel Weimar) a nové vznikaly (1911 - Hotel Esplanade; 1903 – Hotel Rübezahl). Restaurační zařízení nabízela vytríbené lahůdky, oblíbená jídla nejvýznamnějších hostů (např. Lilek á la Edward VII.²⁷), ale také dietní jídla, která splňovala nároky místních lázeňských lékařů na zdravou stravu.

Lázeňské provozy, ale ani hotely a restaurační zařízení by se neobešly bez kvalitního personálu. Číšník, pokojská, masér či poslíček, většinou ovládali několik jazyků. Bylo dobrým mravem umět alespoň základní fráze až v šesti jazycích. Vyžadována byla perfektní čistota, zdvořilá úslužnost a plnění přání hostů na počkání. Dobrý vrchní číšník neměl nouzi o nabídky a nebylo neobvyklé, že si podniky osvědčené zaměstnance přebíraly. Zaměstnanci pocházeli přímo z Mariánských Lázních a jejich okolí, ale mnoho jich přicházelo i z jiných zemí Evropy. Někteří zůstávali jen na sezónu a poté odcházeli do jiných evropských lázní se zimním provozem. Takto sbírali zkušenosti a navyšovali svou kvalifikaci, což znamenalo vyšší šanci na nabídku dobrého zaměstnání a lepší ohodnocení.

Vitríny: Propagační materiály místních hotelů, jako prospekty, samolepky na kufry, štítky na hole, několik starších propagačních materiálů s plánkem hotelu. Na zdi zavěšen vývěsní štít hotelu. Vystaveny budou pracovní knížky lázeňského personálu.

Obrazový materiál: Fotografie interiérů hotelů a restaurací Mariánských Lázní, zvětšené reprodukce jídelních lístků (výběr z fondu Jídelní lístky JL 1 – JL 130, některé jídelní lístky obsahují reklamu hotelu (JL 41). Vystaveny budou zvětšené dokumenty s doporučeními od zaměstnavatelů.

Instalace: Na pódiu nalevo připravená večerní tabule²⁸ – porcelán, sklo, příbory, ubrousky, ubrus, květinová výzdoba²⁹. Na pozadí zvětšená fotografie jednoho z jídelních sálů Hotelu Weimar, případně Hotelu Esplanade či Café Egerländer. V rohu vedle stolu figurína číšníka, lehce v předklonu vítá hosty. Nalevo na panelu zvětšené jídelní lístky

²⁷ <https://zpravodajml.cz/2020/04/menu-pro-anglickeho-krale-edwarda-vii/> - 2. 7. 2023

²⁸ Spolupráce s místními dlouholetými pedagogy a odborníky z praxe z Hotelové školy Mariánské Lázně. Mistr odborného výcviku Ivan Coufalík a učitel odborných předmětů Miloš Fajkus.

²⁹ Osvědčená spolupráce muzea a místní květinářky p. Vláškové, která vytváří také dekorace pro místní hotely. Pracuje i s umělými květinami ve vysoké kvalitě, které vypadají jako živé. V této instalaci by to bez květinové výzdoby nevydávalo věrohodně.

místních restaurací a kaváren včetně fotografií interiérů těchto podniků. V menší vitríně originální jídelní lístek restaurace hotelu Klinger³⁰, Weimar a restaurace Cursaal včetně porcelánu a příborů s logy hotelů a restaurací. Při příchodu návštěvníka se rozehraje klasická jemná hudba a do ní bude znít hovor hostů restaurace, cinkání příborů.

Medailonek věnující se lázeňské architektuře doplněný o plány, grafiky a fotografie hotelů.

Napravo budou instalovány panely do tvaru písmene U s vitrínami uvnitř tohoto prostoru. Vitríny budou obsahovat propagační materiály místních hotelů. Na zdi bude zavěšen vývěsní štít hotelu. Na jednom z panelů budou vytvořeny kmeny stromů a na nich nalepené jídelní lístky. Instalace by měla navozovat situaci, kdy na stromech parků na kolonádě se denně vylepovaly jídelní lístky některých hotelů a restaurací³¹.

3.4. První republika (1918 – 1945)

První světová válka a vznik nové republiky negativně ovlivnily návštěvnost lázní. Nově ustanovená pozemková reforma se dotkla nejvýznamnějšího majitele lázní kláštera Teplá. Mezi městem a klášterem vznikl spor. Zastupitelé města doufali, že získají do svého vlastnictví lázeňské provozy. Avšak Státní pozemkový úřad uvalil na klášterní lázně a zřídla úřední správu a byla ustanovena nová lázeňská společnost řídící provoz lázní.

Rozvoj lázní se zcela nezastavil. Pokračovalo se v revizi a novém jímání pramenů. Díky nově objeveným vývěřům se zvyšovala vydatnost pramenů. Již v roce 1919 byl upraven Alexandřin a Alfrédův pramen. V letech 1920–1921 byl nově zachycen Prelátův a Schirmerův pramen a v roce 1924 došlo k novému jímání Ferdinandova pramene, kdy bylo vrty zachyceno osm nových pramenů. Nabídku léčivých vod rozšířily i další vývěry Ambrožova pramene, které patřily mezi vody s největším obsahem železa v Evropě.

Návštěvnost se po roce 1924 začala opět zvyšovat, ale opět vyvstal problém s nedostatkem minerální vody. Došlo k rychlému budování rezervoárů na minerální prameny, aby voda stačila v dopolední špičce. Rozšířeny byly Centrální lázně, a to na 140 kabin pro uhlíčitě koupele a 35 kabin pro slatinu. Do nového rozkvětu přišla další krize,

³⁰ JL 43 – Na titulní stránce tohoto jídelního lístku je text o historii hotelu a jeho přestaveb, včetně reprezentativních fotografií exteriérů a interiérů hotelu.

³¹ Křížek, Vladimír; Ze starých Mariánských Lázní, řada vlastivědných sborníků, svazek 3; vydává KaSS v Mariánských Lázních.

tentokrát světová hospodářská recese. Od této doby začala návštěvnost opět klesat a v dalších letech již nikdy nedosáhla tak vysoké úrovně, jako na počátku 20. století.

V letech 1918-1938 působilo v Mariánských Lázních během lázeňské sezóny na 70 lázeňských lékařů. V této době byla většina pacientů platících, jen malé množství se zde léčilo na pojišťovnu. Pojišťovny se stále více začínaly zajímat o lázeňskou léčbu, opatrovaly si v lázních určitý počet lůžek, někdy i celý hotel. Na správnou léčbu pacientů, kterým pobyt hradila pojišťovna, dohlížel tzv. pokladní doktor.

Po podpisu Mnichovské dohody se Mariánské Lázně staly součástí Německé říše. Německé vojsko dorazilo do Mariánských Lázní 2. října 1938. Politická nejistota těchto let opět snižovala návštěvnost lázní. Po propuknutí války odešlo mnoho mužů na frontu a v Mariánských Lázních vznikaly válečné provozy. Mnoho domů a prostranství bylo zabráno a začalo sloužit jako sklady. Lázeňská léčba byla značně omezena a pacient ji mohl podstoupit jen s písemným doporučením lékaře. Lidé nad 65 let doporučení do lázní dostat nesměli. Dalším pravidlem bylo omezení délky pobytu v lázních, a to na maximálně 3 týdny. S blížícím se koncem války se v lázních začaly budovat vojenské lazarety, byla sem přesídlena berlínská nemocnice a rostl počet přistěhovalců, kteří sem přicházeli z vybombardovaných měst v Německu, později i lidé utíkající před postupující Rudou armádou.

3.4.1. Část J – Jímání pramenů – Benno Winter

Vydatnost místních pramenů byla kolísavá, proběhlo několik úprav jímání pramenů, ale strach o případnou ztrátu pramene nebo narušení podloží pramenů vedl k opatrnosti. Průkopníkem v modernizaci jímání pramenů byl Ing. Benno Winter. Nabídku místa přednosty Zřídelního úřadu v Mariánských Lázních³² dostal od tehdejšího opata Gilberta Helmera. Velmi pečlivě a systematicky zkoumal „pramenné oblasti“, objevil nové prameny a díky svému systematickému výzkumu znal výborně podloží pramenů a mohl přijít s návrhy na rekonstrukce jímání. Vydatnost se u mnoha pramenů zvýšila, nebo alespoň stabilizovala. Například u Ferdinandova pramene docházelo čerpáním ke kolísání jeho složení a na základě průzkumu zřídelní oblasti tohoto pramene došlo k zachycení 8 dalších pramenů velmi

³² Doslovně opsaná titulace z knihy „Zachycení nových Ferdinandových Pramenů a jejich prameno-technická úprava.“

podobného složení. Vymykal se Ferdinandův pramen VI., který se začal stáčet a prodávat pod označením Excelsior³³.

Velmi rozsáhlou balneotechnickou úpravu prodělal Mariin pramen na přelomu 20. a 30. let 20. století. Po vyhloubení šachty bylo zachyceno šest vývěřů, na pět těchto vývěřů Mariina pramene byly instalovány tzv. odlučovací válce, které sloužily k získávání plynného oxidu uhličitého³⁴. Poslední vývěř byl vyveden do menší pramenné vázy³⁵.

Vitríny: Model jímání Ferdinandových pramenů (BAL - 37), Ústřední lázně II. (BAL - 32), Hamelika (BAL - 38), Ambrožův (BAL - 43) a Rudolfův pramen (BAL - 34). Model zachycení a úpravy Mariina pramene (BAL - 36). Vitrína s dalšími předměty – Vapofor (BAL – 141), Biosan (BAL – 140), kleště k měření podkožního tuku (BAL 220), mikroskop Leitz Wetlar, kožní teploměr a horské slunce s brýlemi. Soubor porcelánové mycí soupravy (př. č. 63/2022; 64/2022).

Obrazový materiál: Reprodukce a originály řezů jímání pramenů, dále fotografie z prací na obnovách jímání pramenů z 20. a 30. let 20. století. Portrétní fotografie Ing. Benno Wintera. V lázeňské kabině dvě krajinky ve zlacených rámech (4635; 4636) a marina (1204).

Instalace: Vitríny a podstavce s modely jímání pramenů, tyto modely byly vyrobeny a vystaveny Zřídelním ústavem v tzv. Winterově pavilonu. Právě k novému jímání Ferdinandových pramenů byl vytvořen model geologické a hydrologické polohy těchto pramenů, který se nyní nachází ve sbírce muzea a byl nově restaurován³⁶. Další modely: Ústřední lázně II., Pramen Hamelika, Ambrožův pramen a Rudolfův pramen. K situaci zachycení a úpravě Mariina pramene bude vystaven model zachycení Mariiných pramenů a mofet (nově rekonstruováno).

Dále bude instalována lázeňská místnost s vanou, která odpovídá první čtvrtině 20. století. Vana s mosaznou sprchou, držadlem a kohoutem pro přívod vody (BAL 8 – BAL 11). Vedle vany stojí lehátko s prostěradlem a ručníkem, mosazným termoforem. Na stolečku další ručníky a flakonky s oleji, teploměr na měření teploty vody v lázni. Vitrína s dalšími předměty užívanými k lázeňské léčbě. Křeslo a komoda s porcelánovým

³³ Bartoš Jaromír, Nečasová Drahomíra, Knára Pavel; Minerální vody v Mariánských Lázních; FORNICA graphics, s. r. o., Sokolov, 2018, s. 7.

³⁴ Bartoš Jaromír, Nečasová Drahomíra, Knára Pavel; Minerální vody v Mariánských Lázních; FORNICA graphics, s. r. o., Sokolov, 2018, s. 4

³⁵ Připomínala karlovarské vídlo.

³⁶ Za tímto modelem by pak byl plán s průřezem Ferdinandových pramenů od Ing. Benno Wintera.

umyvadle a džbánem na vodu. Na stěnách výmalba³⁷ imitující barevné dlaždičky odpovídající zachovaným lázeňským kabinám v Nových lázních.

3.4.2. Část K – Vycházkové trasy a vyhlídky

„Před nedávnem jsem četl v knize lékaře Frankla, že zdejší voda vyvolává i povzbuzení duševní činnosti. K tomu ještě přidejte nádherný vzduch, pět i více hodin pohybu, určitou dietu i to, že člověk nepije víno ani vodku, a pak je úplně pochopitelné, že jsem mohl za měsíc napsat věc, která se mi nedařila celých osm let.“

Ivan Gončarov v dopise z lázní roku 1857

Vycházkové trasy a na ně napojené vyhlídky, památníky, či rozhledna byly v Mariánských Lázních od počátku součástí lázeňské kúry. Nejprve se hosté orientovali právě podle výrazných terénních bodů, na kterých vznikala různá zastavení³⁸, většinou na památku slavných návštěvníků lázní. V pozdějších letech využili zájmu o vycházky místní podnikatelé a v kopcích kolem lázní začaly vznikat první výšinné kavárny a restaurace, kde si po náročné vycházce mohli lázeňští hosté odpočinout a občerstvit se. Mnoho hostů s vidinou rychlého zhubnutí za pomoci pitné kúry a náročných vycházek do okolí nebralo ohled na doporučení lázeňských lékařů a jejich stav se po této námaze výrazně zhoršil. Bylo proto přistoupeno lékaři k domluvě o značení terénních cest v okolí Mariánských Lázní. To fungovalo již před rokem 1906, ale až od roku 1907 lékař a zakladatel Městského hygienického a balneologického ústavu v Mariánských Lázní Karl Zörkendörfer nechal cesty roztrždit dle náročnosti, označit, udržovat a k tomu sepsat průvodce „Marienbad und seine Terrainkurwege“³⁹. Tato brožura pak vycházela po několik let s drobnými úpravami. Cesty se udržovaly mnoho let a jejich obliba mezi lázeňskými hosty jim zajistila trvání i přes obě světové války. MUDr. Vladimír Křížek v roce 1958 píše: „... trasy s plány a uvedeným stoupáním, revidované primářem Dr. Hyklem, jsou umístěny t. č. jen ve vestibulu hlavní pošty.“⁴⁰. V průvodci Mariánskými Lázněmi z roku 1981 jsou

³⁷ Spolupráce s pedagožkou Obchodní akademie a gymnázia Mariánské Lázně a vedoucí výtvarného oddělení ZUŠ Fryderyka Chopina Mariánské Lázně paní Martou Nyklesovou.

³⁸ Například v roce 1827 pavilonek na počest vévodkyně Amálie (předtím vyhlídka Belvedere), v roce 1836 památník k počtě hraběte Ernesta von Waldstein – Wartenberg, v roce 1850 Mesceryho vyhlídka nebo Goethovo odpočívadlo a mnoho dalších.

³⁹ Zörkendörfer Karl; Marienbad und seine Terrainkurwege, Verlag von Franz Gschihay Marienbad, 1907.

⁴⁰ Křížek Vladimír, a spolupracovníci; Mariánské Lázně, Přírodní zdroje a jejich léčebný význam, Praha 1958, Vydalo Státní zdravotnické nakladatelství pro Městský národní výbor v Mariánských Lázních, s. 208.

v kapitole „Vycházky do blízkého okolí“ uvedeny trasy označené čísly, které víceméně kopírují původní cesty. Zachováno zůstalo také značení vzdálenosti v metrech jednotlivých bodů tras.

Pro srovnání:

1907- Původní Rote Wege číslo 1. vedla od Lesního pramene kolem střelnice údolím Maxtal. Zpět mohl lázeňský host zvolit stejnou cestu (1 km) nebo odbočit směrem na hájenku Dianahof a alejí pokračovat zpět ke Křížovému prameni (2 km). Procházku si mohl prodloužit na 3 km, pokud odbočil směrem k mariánskolázeňské vodní nádrži.

1981 – Vycházka č. 4 – vedla hosta po Hlavní třídě vzhůru k léčebně Vítězný únor a po modré turistické značce doleva Třebízského ulicí k Lesnímu prameni. Od něho se vydal Maxovým údolím dále, kolem staré střelnice. Pokračoval cestou podél Třebízského potoka a přišel ke kavárně Lunapark. Odtud pokračoval po modré turistické značce k přehradní nádrži.

Vitríny: Ve vitrině bude vystavena vycházková hůl, štítky na hůl, Zörkendörferův průvodce po terénních cestách, a další publikace obsahující mapy vycházkových tras po okolí.

Obrazový materiál: Grafické listy zachycující vyhlídky a zastavení v okolí Mariánských Lázní - rozhledna Hamelika, Mecseryho vyhlídka, odpočívadlo opata Clementso, výšina Bedřicha Viléma, Waldsteinův monument, Karlův kříž, Goethovo odpočívadlo a vyhlídka Karola. Fotografie lázeňských hostů při návštěvách kaváren v okolí lázní – Panorama, Café Egerländer aj.

Instalace: Panel na pódiu vykrojený do půlkruhu. Na panelu bude provedena zvětšená mapa vycházkových tras, včetně jejich barevného zakreslení a rozdělení podle obtížnosti. Na panelu bude nakreslen v životní velikosti pár lázeňských hostů, ve světlém vycházkovém oděvu, při zdolávání jedné z tras. Z určitých míst na mapě pak budou směřovat paprsky k medailonkům s fotografiemi a krátkým textem k různým vyhlídkám. Pokud by byl na panelu dostatek místa, každá dobová grafika, kresba či fotografie místa by byla doplněna fotografií, zachycující současný stav. Několik z těchto obrazových zachycení s textem by bylo možné umístit na stěnu vpravo od panelu.

3.4.3. Část L – Lázeňský orchestr

V Mariánských Lázních bylo od počátků součástí léčebné kúry uklidňující působení okolní přírody a hudby. První lázeňské hosty vítali naše lázně hudbou tzv. dostaveníčky.

První kapely měly kolem čtyř až osmi hudebníků, postupně další hráči přibývali. Hrál se pravidelně u Křížového pramene a později i u Lesního a Ferdinandova pramene. Pro hudebníky vznikaly tzv. hudební pavilony a vybírala se hudební taxa, ze které se vyplácely platy hudebníků nebo například pořizování, či rozepisování partitur. Nakonec se hudební těleso rozrostlo na lázeňský orchestr, který v několika zimních sezónách vycestoval i do zahraničí. Slavní návštěvníci z řad hudebníků v lázních často dirigovali lázeňský orchestr, někteří dokonce složili a věnovali lázním svou skladbu⁴¹. V letech 1923 – 1925 zůstal orchestr v Mariánských Lázních i přes zimu, konala se zde tzv. mezinárodní zimní sportovní sezóna. V roce 1937 došlo k jednání mezi orchestrem a pražskou rozhlasovou společností Radiojournal o přenosu nedělních promenádních koncertů. Zda došlo k realizaci, není známo. V lednu roku 1940 byl rozebrán a odvezen hudební pavilon u kolonády, k jeho obnově nikdy nedošlo. Lázeňský orchestr nepřerušil svou činnost ani během válečných let, došlo pouze k jeho omezení v posledních válečných letech. Po druhé světové válce se lázeňský orchestr nejen udržel, ale podařilo se mu hrát v lázních celoročně⁴². Jednalo se o reakci na celoroční provoz lázní a zvyšující se návštěvnost. Orchestr byl několikrát přejmenován, až nakonec roku 1971 vzniká Západočeský symfonický orchestr. Pod tímto názvem funguje orchestr dodnes.

Obrazový materiál: Grafické listy s prvním hudebním pavilonem u kolonády, fotografie orchestru s kapelníkem Krüttnerem, portrét kapelníka Zimmermana. Fotografie orchestru s dirigentem L. Kunzem a P. Englerem; další fotografie zachycující bourání hudebního pavilonu u kolonády.

Instalace: Na zadní straně panelu věnujícího se Vycházkovým trasám a vyhlídkám bude ve spodní části naznačena časová osa, ze které budou směřovat paprsky k jednotlivým obrázkům s krátkým textem. Vybraná data korespondují s důležitými daty orchestru. Při jejich výběru čerpáme z publikace „Historie orchestru v Mariánských Lázních“⁴³ a nově vzniklé on-line výstavy „Mariánské Lázně mezi pěti linkami“⁴⁴. Právě díky on-line výstavě bude možné do časové osy umístit i odkazy s QR kódem. Hosté si tak za pomoci chytrého mobilního telefonu budou moci přehrát některé skladby.

⁴¹ Luis Spohr valčík „Vzpomínka na Mariánské Lázně“ z roku 1833.

⁴² Od roku 1954 vzniká Krajský orchestr se sídlem v Mariánských Lázních a Krajský orchestr se sídlem v Karlových Varech.

⁴³ Čechová Lenka; Plešáková Marie; Historie orchestru v Mariánských Lázních, Mariánskolázeňské monografie, vydalo Městské muzeum Mariánské Lázně, 2012.

⁴⁴ <http://muzeum-ml.cz/e-vystavy/ml-mezi-5/>

3.5. Éra státního lázeňství (1945 – 1989)

Mariánské Lázně osvobodila v neděli 6. května 1945 americká armáda. Ředitelství lázní přešlo pod ministerstvo zdravotnictví, stejně jako Centrální, Slatinné a Nové lázně, kolonády a pavilony pramenů. Do hotelů a penzionů byli dosazeni národní správci. Vytvořen byl základ pro vznik budoucího státního lázeňského podniku. Nové české vedení města muselo obnovit zásobování potravinami, elektřinou i pitnou vodou. Odsunuty byly válečné lazarety i s německým zdravotnickým personálem, uprchlíci a nakonec i původní německé obyvatelstvo. Uvolněné hotely pak bylo možno využít k léčení těžce nemocných osob, bývalých vězňů z koncentračních táborů a věznic. Hlavním problémem nemocných byla především podvýživa. Nemocnice z velkých měst využívaly uvolněná lůžka pro své pacienty, a tak v Mariánských Lázních vznikaly pobočky klinik, například z Plzně. Dle dobových statistik bylo využití lůžka v roce 1949 178 dnů, v roce 1954 se prodloužilo na 256 dnů.

Slatinné lázně s vodoléčbou byly v roce 1945 zrušeny. Centrální lázně byly v letech 1946 – 1947 uzavřeny z důvodu oprav a nutné údržby. Nové lázně byly otevřeny jen k podávání inhalací a vodoléčby, koupele se zde neprováděly. Roku 1950 vznikl v Mariánských Lázních Rehabilitační lázeňský ústav. Lázeňská léčba se nadále opírala o pitnou léčbu, uhličité koupele, suché plynové koupele, plynové injekce a další procedury kombinované s rehabilitací a fyzikální medicínou. Přesto se i v podávání procedur projevil tlak na úspornější hospodaření, kdy se navyšoval počet levnějších procedur, jako byly injekce, slatinné obklady, kloktání a pitná léčba.

V roce 1948 se výhradním vlastníkem přírodních léčivých zdrojů a lázeňských zařízení stal stát. Ke správě lázní v celé republice sloužil jediný podnik Československé státní lázně a zřídla. Pojišťovny byly sloučeny pod Ústřední národní pojišťovnu a ta tak získala pod svoji správu všechny léčebné domy. Do nich pak posílala své pojištěnce, a to až do roku 1952, kdy úlohu pojišťovny přebralo Revoluční odborové hnutí (ROH). Ústřední rada odborů převzala v lázních mnoho domů, kterým hrozilo chátrání či dokonce demolice a po nákladném rekonstruování je začala provozovat k rekreaci.

Rekreanti přijížděli po celý rok, v létě byla rekreace čtrnáctidenní, v zimě týdenní. Na konci 50. let 20. století přijelo do Mariánských Lázní na 30.000 rekreatantů, v 60. letech už 72.000 rekreatantů za rok. Lázeňská péče byla definována jako nedílná součást preventivní a léčebné péče. Byly zřizovány ordinace a laboratoře. Velkou změnou pro lázně bylo zavedení celoročního provozu. V lázních vznikají vedle sebe dvě tendence: hospitalizační

(nemocniční léčení) a preventivně-rekreační (zotavená). Komplexní lázeňská péče zahrnovala ubytování, stravování, diagnostiku a terapii dle konkrétní indikace. Lázeňská péče byla poskytována jako dobrovolná fakultativní dávka na náklad nemocenského pojištění nebo sociálního zabezpečení. Stát plně hradil lázeňskou péči dětem do 15 let a lidem na tzv. předvolání. Přijížděli také lidé, kteří hledali ubytování v soukromí, sami se stravovali a popíjeli zdejší prameny. Tyto pololegální pobyty byly přeměněny v oficiální ambulantní lázeňskou léčbu. Ambulantní pacient se nejprve objednal na lázeňské poliklinice, kde dostal termín nástupu pobytu v lázních. Ambulantní pacienti se dělili na samoplátce a pojištěnce.

Léčebné domy státních lázní se začaly specializovat na léčbu specifických nemocí, a tak vznikly léčebny chorob vnitřních, léčebny chorob močových cest a ledvin, léčebny specializované na choroby dýchacích cest, na neurologické a kožní choroby. Nové provozy nutně potřebovaly specializované pracovníky a velký počet lékařů. Vznikaly tak večerní školy práce, kurzy a zdravotnická škola. Ke zvyšování vzdělanosti a odbornosti zdravotnického personálu lázní přispívali vynikající lékaři z celé republiky, kteří přijížděli na letní sezónu. Mnozí z nich pracovali a bádali ve Výzkumném ústavu balneologickém, který pokračoval ve výzkumné činnosti, jako dříve Městský hygienický a balneologický ústav. O nových poznatcích pak přednášeli svým lázeňským kolegům na kongresech a sympóziích.

Výhodou režimových lázeňských ústavů bylo zásadní zkvalitnění péče. Indikační seznamy se zúžily a specializovaly. K nalákání většího množství platících hostů sloužily obsáhlé indikační seznamy, díky kterým si host mohl v lázních léčit takřka jakýkoliv neduh. Nakonec došlo k tomu, že veškerá léčebná zařízení ROH srpnem 1956 přebralo Ministerstvo zdravotnictví. Tím, že se lázně dostaly výhradně pod státní správu, se zjednodušilo jejich řízení. Byl vydán jednotný indikační seznam, délka léčby byla stanovena na 21, 25 a 28 dnů, ustálila se forma lázeňských organizací a v čele byl jeden ředitel – lékař. Vše bylo řízeno Hlavní (Ústřední) správou lázní a zříděl v Praze.

Na začátku 60. let 20. století se začalo s propagací Mariánských Lázní ve světě a nastalo období podpory cizineckého ruchu. Vydávaly se cizojazyčné prospekty lákající zahraniční hosty. Hotely Palace Praha a Esplanade prošly rekonstrukcí a sloužily pouze zahraniční klientele. V roce 1964 přijelo 12.378 zahraničních hostů, v roce 1974 již 32.317, v roce 1979 44.640.

Celospolečenské poslání lázeňské péče bylo vymezeno několika body:

- 1) Zlepšovat zdravotní stav nemocných
- 2) Snižovat předčasné vyřazení nemocných z práce
- 3) Prevence - předcházení komplikacím recidivám
- 4) Oddalování procesů stárnutí
- 5) Pomáhat zajišťovat zdravý rozvoj mladé generace

3.5.1. Část M – Majitelé lázní

Mariánské Lázně vznikaly na pozemku patřícím klášteru Teplá, který do rozvoje lázní značně investoval a patřily mu hlavní lázeňské provozy (Centrální lázně, Nové lázně, stáčírna minerálních pramenů, solivárna a další). Klášter mnoho desetiletí spravoval toto místo společně s městskými představiteli. Město získávalo na popularitě, navyšoval se počet návštěvníků a měšťané bohatli. Představitelé města se pomalu začali vymezovat vůči církevní správě a chtěli prosazovat některé změny. Po vzniku Československa se situace v lázních opět změnila. Na základě 1. pozemkové reformy byla na lázně uvalena úřední správa a klášter přišel o většinu pozemků v Mariánských Lázních. Přesto, že se klášter Teplá v čele s opatem Gilbertem Helmerem proti těmto opatřením soudil, došlo k rozhodnutí, že všechny lázeňské budovy, včetně pramenů, budou spadat pod Úřední správu lázeňských a zřídelních objektů tepelského kláštera v Mariánských Lázních. V dobách První republiky se objevují první pacienti léčení na účet pojišťoven. Lázeňská léčba na pojišťovnu byla využívána v Mariánských Lázních velmi málo, a to proto, že se proti tomuto stavěli sami majitelé hotelů. Lékaři nemocenských pojišťoven posílali pacienty spíše do menších, levnějších lázní, přesto i zde vznikala první ubytovací zařízení pojišťoven. Od československých úředníků přebralo v říjnu roku 1938 správu města i správu nad lázeňskými budovami Německo. Ačkoliv město požadovalo dohled nad lázeňskými zařízeními pro sebe, klášter Teplá byl donucen prodat své majetky ve městě německému státu. Lázeňských hostů ubývalo a lázeňské město se pomalu začínalo měnit spíše v město lazaretní. Po konci války došlo ke zrušení všech majetkových změn, klášteru však majetky vráceny nebyly. Centrální, Slatinné a Nové lázně, kolonády a pavilonky pramenů přešly do držení českého státu a pod správu ministerstva zdravotnictví. Lázně a přírodní léčivé zdroje se staly majetkem státu⁴⁵, aby mohly sloužit lidu. Lázeňská léčba měla probíhat

⁴⁵ 6. května 1948; zákon č.125/1948 Sb., o znárodnění přírodních léčivých zdrojů, začlenění a správě konfiskovaného lázeňského a zřídelního majetku.

v rámci určitých indikací a zároveň působit preventivně, a to celoročně. Ke správě majetku v lázeňství vznikl podnik Československé státní lázně a zřídla.

„Československé lázně a zřídla jsou státním podnikem, který spravuje veškerý lázeňský a zřídelní majetek podle jednotného plánu zdravotní péče tak, aby celé lázeňství a zřídelnictví sloužilo účinně a hospodárně zdraví pracujícího lidu. Správa podniku musí být vedena tak, aby plnila co nejdokonaleji svůj zdravotnický úkol a dbala přiměřeně zásad obchodního hospodaření.“

Po roce 1989 se Mariánské Lázně opět otevřely zahraničním hostům ze západních zemí, proběhla privatizace hotelů, podniků i lázeňských provozů. Privatizací státního podniku Státní léčebné lázně Mariánské Lázně, s. p. vznikla v roce 1992 akciová společnost Léčebné lázně Mariánské Lázně a. s.

Obrazový materiál: Portrétní fotografie opata G. Helmera, fotografie Sokolů na kolonádě (sokolské odznaky), fotografie z oslav 125. výročí povýšení Mariánských Lázní na veřejné lázně (1943) s nastoupeným vojskem před kolonádou, fotografie z poválečných let (prezident Beneš v Mariánských Lázních), lze využít on-line výstavu: „50. léta ve fotografii“⁴⁶.

Instalace: Panel s textem a obrazovým materiálem a vestavěnými vitrínami. V této části budou vystaveny předměty, které propagovaly město a lázně. Bude se převážně jednat o suvenýry s nápisy Mariánské Lázně – Marienbad (sklo, drobné suvenýry, textil). V pultové vitríně budou pro přehled vystaveny průvodce lázněmi od 2. poloviny 19. století po současnost (Einhorn, Kohout, Sovák; Mariánské Lázně, 1961).

3.5.2. Část N – Lázně pro pracující lid

Období po druhé světové válce bylo pro lázně těžké. O budovy, parky ani pavilony nebylo pečováno. Vše se pouze udržovalo, ale nedocházelo k rekonstrukcím, obnovám natož k vylepšením. Nové vedení města se snažilo obnovit základní funkce města. Lázně byly obsazeny uprchlíky, německými nemocnými a zraněnými vojáky. Po uvolnění lázeňských zařízení byla některá využívána k léčbě těžce nemocných osob, bývalých vězňů. Nedostatek nemocničních lůžek v republice pomohly snižovat lázně tím, že zde vznikaly pobočky nemocnic, například pobočka interní kliniky a ORL kliniky z Plzně v Tepelském domě. Centrální lázně sloužily svému účelu nepřetržitě, i když v omezeném množství procedur.

⁴⁶ <http://muzeum-ml.cz/e-vystavy/marianske-lazne-50-let/>

V letech 1946 – 1947 zde došlo k nezbytné údržbě a opravám. Nové lázně prošly rekonstrukcí až v roce 1950.

Asi nejdůležitějším okamžikem pro lázně bylo převzetí majetků spravovaných Ústřední národní pojišťovnou speciálním orgánem odborů Revolučním odborovým hnutím (ROH). Od této chvíle se v lázních léčili pojištěnci s určitou chorobou zařazenou do indikačního seznamu. Pojištěnci měli na lázeňskou léčbu právní nárok a léčba probíhala mimo jejich dovolenou. Lázeňská zařízení ROH přijímala pojištěnce k léčení v době trvání 21 dnů v rámci jejich dovolené. Pro tuto léčbu byli přijímáni pacienti s lehčími nemocemi, ale po určité době převážilo přijímání pacientů – rekreatantů.

Vitríny: Vystaven propagační materiál, jak hotelů určených k rekreaci (Zotavovna ROH Antonín Zápotocký, di Vittorio, Donbas), tak i Interhotelů (Hotel Palace Praha) určených k ubytování zahraničních hostů. Textilní záložky, jídelní lístky a PF. Vitrína a stůl budou doplněny sklem a porcelánem s logy ROH, logy Interhotelů a logy lázeňských hotelů.

Obrazový materiál: V zařízeném vytapetovaném pokoji budou na zdi vyset krajinky a zátiší v bílých rámech (Václav Nedbal, Volf). Na panelech nalevo zvětšené fotografie zachycující moderní lázeňské procedury. Fotografie náměstí před nádražím s autobusy, které rozvážely pacienty k jejich hotelům. Jídelní lístky z 60. let minulého století.

Instalace: Zařízený lázeňský pokoj dobovým nábytkem ze 70. let minulého století. Jedná se o klasické vybavení pokoje: postel, noční stolek s lampičkou, skříň, police. Na posteli bude ležet otevřený kufr připravený k vybalení. Podařilo se nám získat z Léčebných lázní Mariánské Lázně a. s. vyražený textil s logy ROH, nejen ručníky a ubrusy, ale také záclony. U panelů bude také prostřen stůl se dvěma židlemi, podle stolování v zotavovnách ROH.

3.6. Moderní lázeňská léčba

Při plánování expozice bylo počítáno s představením vývoje lázeňství v městě Mariánské Lázně od prvopočátku až po rok 1989. Na začátku roku 2023 muzeum získalo předměty z moderních lázeňských provozů z 90. let 20. století. Ráda bych tedy doplnila závěrečnou část expozice o jednu místnost, ve které by byla vyinstalovaná lázeňská místnost určená k uhlíčitým koupelím z této doby. Vanu typu Lada by byla doplněna textilem s logem hotelu Nové lázně, jedná se o ručníky, pantofle a župany). Pro další ilustraci doby by byly vystaveny reklamní tiskoviny a ceníky lázeňských procedur. Vystaveny by byly propagační materiály z oslav 200 let výročí prohlášení Mariánských Lázní veřejnými lázněmi.

Modernizace v lázeňských zařízení probíhá neustále. Sledují se nejnovější trendy lázeňských procedur a doplňují se o wellness procedury. Mariánské Lázně se po revoluci v roce 1989 opět otevřeli světu. Noví majitelé hotelů začali s rekonstrukcemi a modernizacemi interiérů. Velké hotely vybudovaly vlastní hotelové bazény a wellness centra. Hotely Hvězda, Skalník, Centrální a Nové lázně, patřící jednomu majiteli, byli pro pohodlí hostů spojeny podzemní chodbou. Lázeňský host, nemusí opustit prostory hotelu, a přesto může podstoupit všechny lázeňské procedury a vyšetření lázeňským lékařem. Připraven je pro něj i kulturní program v rámci hotelu a může navštívit i hotelové fitness centrum. Příliv zahraničních hostů, kteří pravidelně navštěvovali naše lázně, pomalu klesá. Snaha udržet krok s vývojem v balneologické léčbě a poskytování prvotřídní péče se bohužel neodráží na návštěvnosti lázní.

Vitríny: Propagační materiály moderních lázeňských hotelů, jak v tiskové formě, tak 3D předměty.

Obrazový materiál: Fotografie přímo z lázeňských provozů zachycující moderní procedury.

Instalace: Zařízená místnost určená k uhličitém koupelím. Vana bude doplněna dalším vybavením (věšák, lehátko).

4. Závěr

Záměrem této práce bylo poskytnout Městskému muzeu a galerii Mariánské Lázně scénář k tématu dějiny lázeňství pro novou expozici. Snahou bylo představit základní obrysy témat a možnosti jejich instalace v daném prostoru pro budoucí scénář výstavy. Doufám, že budeme moci v expozici vystavit sbírkové fondy mnohem efektivněji než doposud a pomůže nám k tomu využití moderních výstavních prostředků. Také jednotná forma výstavy, na které by pracoval architekt, grafik a zaměstnanci muzea společně, by byla pro prezentaci jednoznačným přínosem. K tomu jistě také přispěje spolupráce muzea s dalšími lázeňskými organizacemi, odborníky z řad gastronomie a hotelnictví. Tato spolupráce se ukázala už v minulosti velmi efektivní.

Pokud bude tento scénář přijato, začne se zpracovávat libreto pro novou expozici. Bude nutné vybrat nejvhodnější sbírkové předměty, posoudit jejich stav a případně je připravit na vystavení. Dále se budou muset zpracovat a upravit texty, připravit překlady a obrazový materiál. Sbírkové předměty jsou nafoceny pro účel evidence. Tyto fotografie patrně nebudou vhodné k prezentaci v expozici a bude nutné je znovu nafotit.

Při tvorbě této práce jsem byla konfrontována s velkým množstvím informací. Má snaha o vymezení určitých okruhů v expozici byla dána znalostmi sbírkových fondů a snahou vystavit, co nejvíce originálních sbírkových předmětů.

Vznik expozice je podmíněn dokončením depozitáře v přízemí muzea a následném stěhování sbírky. Dalším faktorem bude kladné vyřízení dotací a finanční pomoc města, případně kraje. Prozatím by v uvolněných prostorách probíhaly drobné stavební úpravy. V blízké budoucnosti by mělo také dojít k jednání s firmou, která by byla vybrána k architektonickému, grafickému a designovému řešení výstavy.

Výstava dějin lázeňství bude jedním z největších dosavadních projektů muzea.

Prameny a literatura

Prameny

Nehr, Johann Josef; Beschreibung der mineralischen Quellen zu Marienbad aus der Stiftsherrschaft Tepl nahe bei dem Dorfe Auschowitz, Karlsbad 1813.

Heidler, Carl Josef; Das neue Mineralmoor zu Marienbad, als eine Bereicherung der medicinischen Vielseitigkeit dieses Curortes. Prag, 1860.

Heidler, Carl Josef; Über die Gas-Bäder in Marienbad, nebst einer skizzierten Beschreibung dieses Curortes, Wien 1819.

Danzer, Adalbert E., Marienbads Heil-Quellen, Gottlieb Haase Söhne, Prag 1842.

Danzer, Adalbert E.; Geschichte von Marienbad, Prag 1842.

Danzer, Adalbert E.; Führer in Marienbad und in dessen Umgebungen, oder Topographie von diesem Curorte. Für Badegäste. Prag 1847.

Literatura

Zörkendörfer Karl; Die Marienbader Mineral – Moor – Bäder, Berlin 1904.

Zörkendörfer Karl; Marienbad und seine Terrainkurwege, Verlag von Franz Gschihay Marienbad, 1907.

Zörkendörfer Karl; Mooruntersuchungen. Eine Studie über das Vorkommen, die Untersuchung, Begutachtung und die Verwitterungsfähigkeit von Eisen-Mineralmooren. Druck und Verlag von Carl Bellmann, Prag 1911.

Ružanský Vladimír; Adresář Mariánských Lázní, Úšovic a Hamrníků, (Vademecum pro úřední potřebu), vlastním nákladem, 1947.

Vrbová Alena; Mariánské Lázně, Prameny – Dějiny – Lidé, vydalo Krajské nakladatelství v Karlových Varech 1958.

Einhorn Erich, Kohout Pavel, Sovák Pravoslav; Mariánské Lázně, Krajské nakladatelství, Plzeň 1961.

Pavlík Miroslav; Jedeme na rekreaci ROH, vydala Práce, vydavatelství a nakladatelství ROH v Praze 1968.

Švandrlík Richard, a kolektiv; Mariánské Lázně, průvodce Olympia, vydala Olympia, Praha 1981.

Švandrlík Richard; Léčebné vycházky v okolí Mariánských Lázní, řada vlastivědných sborníků, svazek 1, Vydalo Kulturní a společenské středisko Mariánské Lázně.

Křížek, Vladimír; Ze starých Mariánských Lázní, řada vlastivědných sborníků, svazek 3; Vydalo Kulturní a společenské středisko Mariánské Lázně.

Křížek Vladimír, a spolupracovníci; Mariánské Lázně, Přírodní zdroje a jejich léčebný význam, Praha 1958, Vydalo Státní zdravotnické nakladatelství pro Městský národní výbor v Mariánských Lázních.

Křížek Vladimír; Obrazy z dějin lázeňství, nakladatelství Libri, Praha 2002.

Čechová Lenka; Plešáková Marie; Historie orchestru v Mariánských Lázních, Mariánskolázeňské monografie, vydalo Městské muzeum Mariánské Lázně, 2012.

Bartoš Jaromír, Nečasová Drahomíra, Knára Pavel; Minerální vody v Mariánských Lázních; FORNICA graphics, s. r. o., Sokolov 2018.

Nehr, Jan Josef; Popis minerálních pramenů v Mariánských Lázních 1813 – 1817, vydalo Městské muzeum Mariánské Lázně 2013.

Švandrlík Richard; Léčebné vycházky v okolí Mariánských Lázní, řada vlastivědných sborníků, svazek 1, Vydalo Kulturní a společenské středisko Mariánské Lázně.

Somol, Antonín; Švandrlík Richard; Lékařství v Mariánských Lázních, Historie, lékaři a lékárníci; vydalo Městské muzeum Mariánské Lázně, 2006.

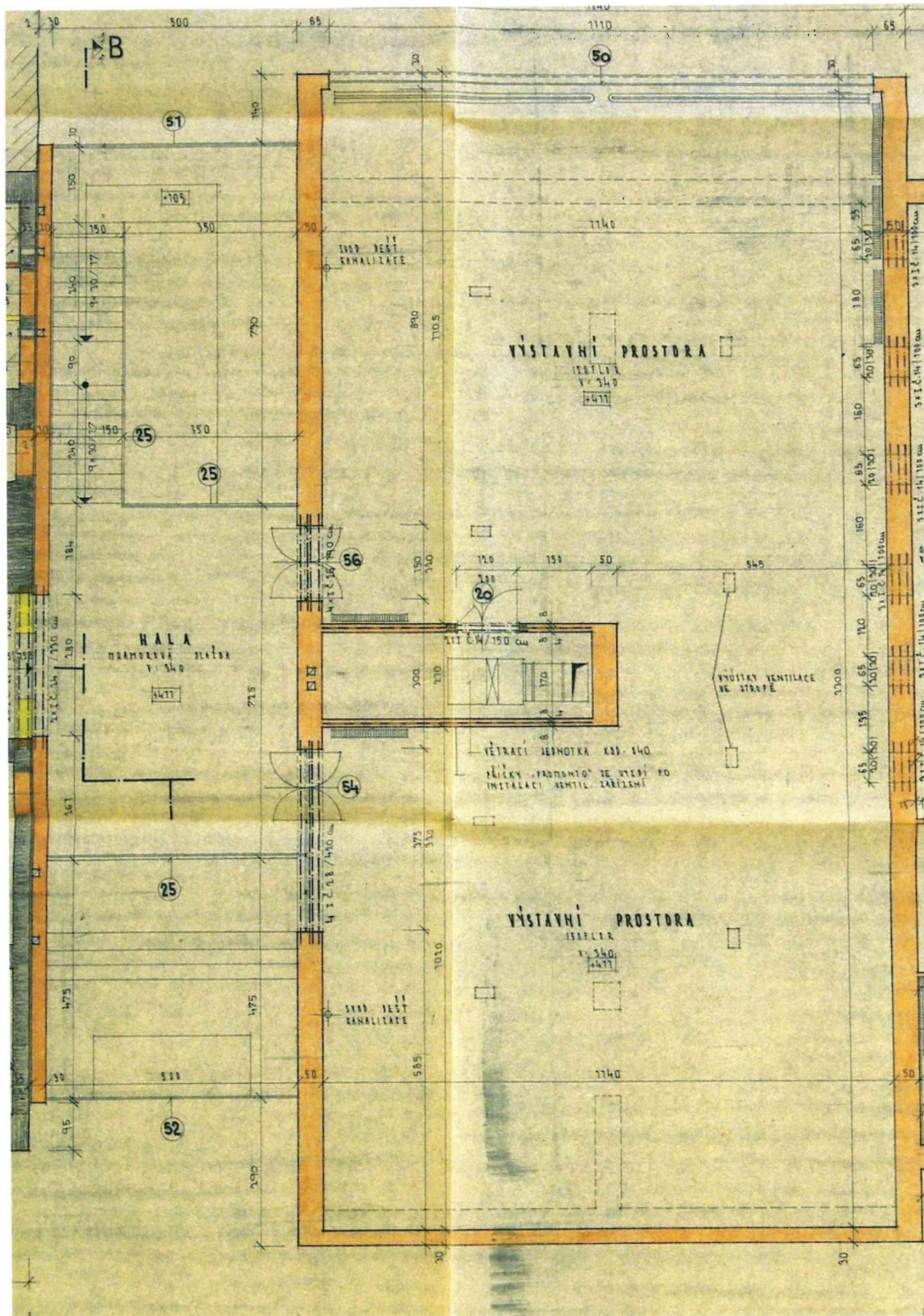
Chalupa Radek, Nesměrák Karel; Farmacie a Johann Wolfgang von Goethe: lékárníci jako Goethovi učitelé chemie, Česká a Slovenská farmacie: časopis České farmaceutické společnosti a Slovenské farmaceutické společnosti, 67, 27. 2.2018

Ernstová Dagmar; Libreto expozice „Dějiny města a lázeňství Mariánské Lázně“, Škola muzejní propedeutiky AMG, IV. běh, rok 2005/2006.

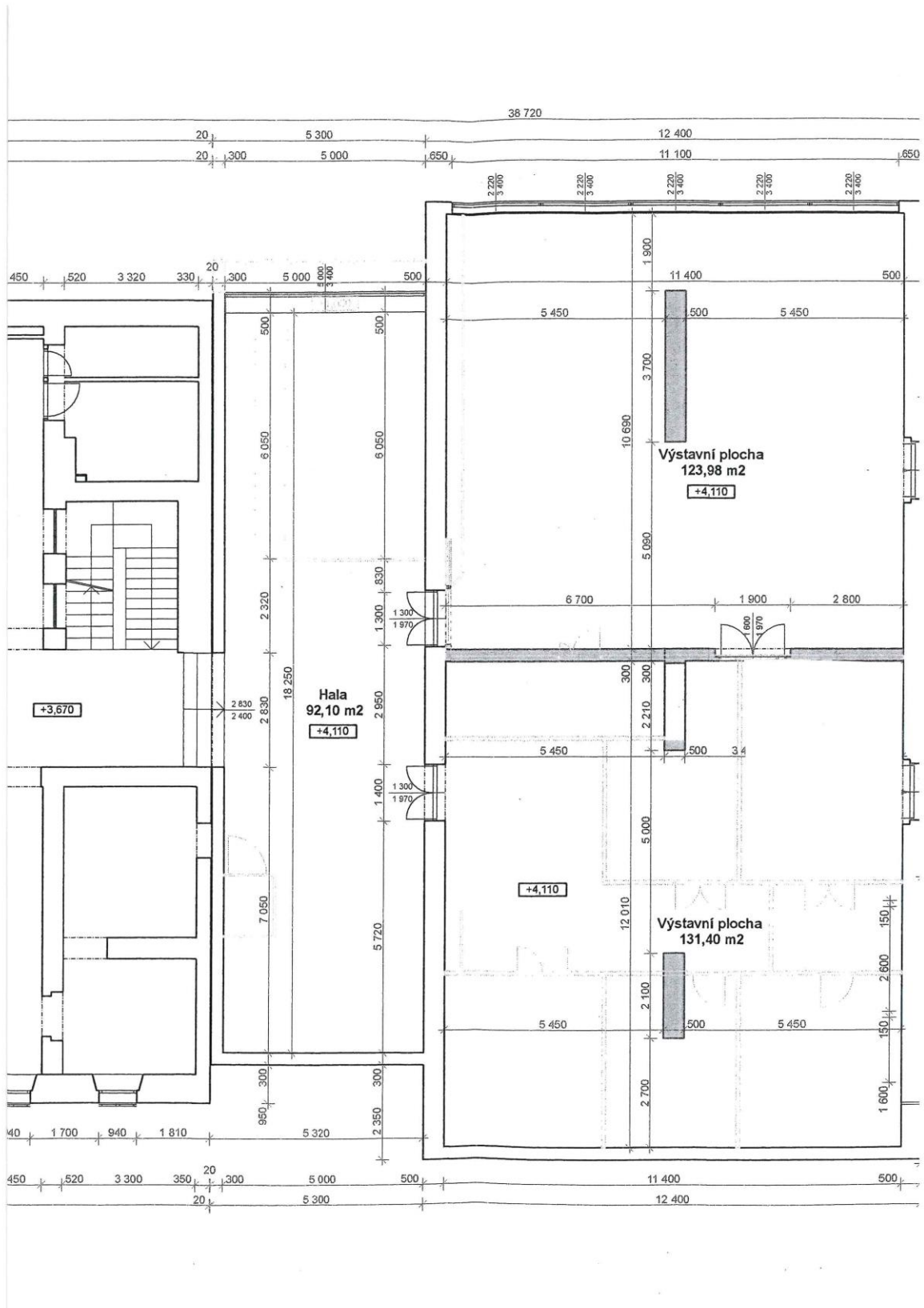
Přílohy

1. Plán I. patra přístavby Městského muzea a galerie Mariánské Lázně, původní stav 70. léta 20. století.
2. Plán stávající situace prostoru I. patra po úpravách po roce 2004.
3. Plán nového rozvržení prostoru budoucí výstavy.

1. Plán I. patra přístavby Městského muzea a galerie Mariánské Lázně, původní stav 70. léta 20. století.



2. Plán stávající situace prostoru I. patra po úpravách po roce 2004. Větší výstavní plocha byla rozdělena na další místnosti, ve kterých byla umístěna knihovna, depozitář a sklad.



3. Plán nového rozvržení prostoru budoucí výstavy.

