



OBSAH:

- text
- ortofoto stávající stavu
- varianta 1 - ortofoto
- varianta 1 - katastr
- příklad úpravy objektu trafiky
- příklad úpravy stěny objektu BATA

Úvodní informace

Jedná se o prostor v majetku města na okraji historické části města v těsné blízkosti Chebské křižovatky. Vymezený je komunikacemi Hlavní třídou ze západu, z jihu parcelou 293/22, 293/22 v soukromém vlastnictví, z východu přechází v centrální park a hranice je zde tvořena bývalou dodnes patrným stromořadím, na severu je to Máchova ulice a objekt na p.č. 219/1, 219/4 (Bata) v soukromém vlastnictví. Jedná se o cca 3800 m² území. Komunikace jsou především pěší - ve směru západ jih od Hlavní třídy směrem k ulici V Sadech a dále do parku. Z Máchovy ulice je příjezd na minimální parkoviště s kapacitou cca 9 stání. Zástavba v okolí je výsledkem neregulovaného poválečného a porevolučního vývoje, místo je v pam. rezervaci. Nejvýraznějším zásahem v 70 letech 20. století bylo vybudování městského tržiště v podobě dvou řad 20 dřevěných stánků jednotně zastřešených s výraznou atikou. Ve stejné době byl upraven poválečný objekt "trafiky" s podzemními veřejnými toaletami (spíše hajzlíky), v 60 letech doplněn v přízemí toaletou pro invalidy. Objekt nevalné architektonické kvality. Výrazným počinem v okolí bylo vybudování veřejného prostoru prostranství v 90. letech s obchody, službami a s frekventovaným parkováním (cca 50 aut), bohužel v úpravách nepokračoval. V 90. letech vznikla po privatizaci ve vedlejším objektu čp. 396 pasáž s obchody, prostranství západně objektu vybízí k propojení s městským pozemkem a vytvoření společného veřejného prostranství.

V prostoru je vzrostlá zeleň, nedávno provedený dendrologický přílehlého centrálního parku se ale řešeného území nedotýká. Lehkým průzkumem názorů okolních majitelů nebyl zjištěn výrazný záměr na úpravy, činnost je zaměřena především na údržbu, Jeden z majitelů předložil návrh na umístění objektu pro relaxaci veřejnosti s využitím minerálky pro inhalace.

Návrh úprav

Úpravy prostoru jsou vyvolány záměrem odstranění prodejních stánků. Funkce prostoru je původní komunikační s tím, že v návaznosti na Hlavní třídu je navržen rekreační prostor s lavičkami a minimální vodní atrakcí. Při úpravě prostranství je třeba regulovat srážkové vody, tak aby neodtékaly na vedlejší pozemek 293/22. Je vhodné koncipovat řešení tak, aby zásah do stávající stromové zeleně byl minimální. Neexistuje koncepční materiál pro řešení dopravy v klidu a při nedávném zpracování návrhu parkování ve městě se nevyužila příležitost při bilancování možností zpracovat byť i jen koncept možného dalšího vývoje, návrh se omezil na výčet míst, kde je možné za parkování vybírat. Z důvodu nedostatku parkovacích míst je navrženo rozšíření stávající funkce parkování s využitím stávajícího sjezdu. Stávající objekt "trafiky" je vhodné pohledově upravit, i když vhodnější by bylo objekt rovněž odstranit. Obchodů je v okolí dostatek a veřejné WC je možné nahradit moderním objektem veřejného WC bezobsluhového s automatickým čištěním.

- VARIANTA 1

Vybudování veřejného prostoru s minimální vodní plochou - minimální spotřeba vody s podzemní nádrží a oběhovým čerpadlem. Prostor zadlážděn v radiálním uspořádání dlažby. Pěší komunikace s povrchem určeným celoměstskou koncepcí údržby parkových cest. Parkoviště rozšířeno na počet 39 aut, předpoklad je placené parkování. Prostor doplněn osvětlovadly vybranými z konceptu údržby veřejného osvětlení. Lavičky, odpadkové koše, orientační systém navazuje na mobiliář centrální část města. V uspořádání stromové zeleně je navržena obnova původní aleje vedené severo - jižním směrem - pohledová osa.



**HRANICE
ŘEŠENÉHO
ÚZEMÍ**

ORTOFOTO



0 1 2 3 4 5 6 7 8 9 10 20m

- STROMY
 - nové
 - stávající
 - odstraněné
- treláž
- keřová zeleň
- S

VARIANTA 1

upraven plášť objektu

vodní plocha

soukromý majetek

vodní plocha

Parkoviště vedle "VAVŘEČKA" 55 aut

18 aut

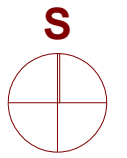
31 aut

DOPLNĚNÁ ALEJ - OSA

0 1 2 3 4 5 6 7 8 9 10 20m⁴⁶³

- STROMY
- nové
- stávající
- odstraněné

- treláž
- keřová zeleň



VARIANTA 1



Parkoviště vedle "VAVŘEČKA" 55 aut

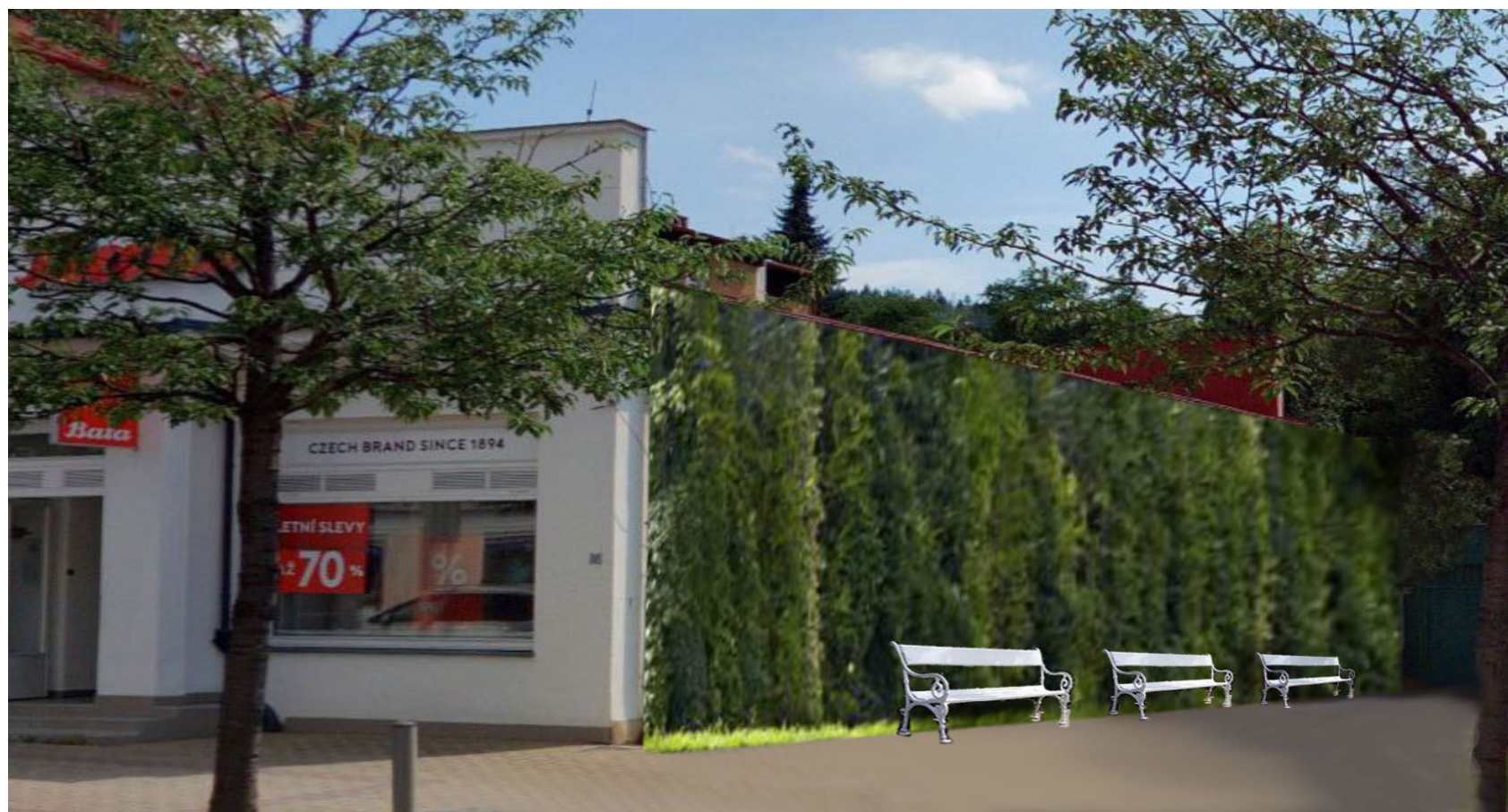
Možná náhrada stávajících toalet



Možná náhrada stávajících toalet



ÚPRAVA TRAFIKY



ÚPRAVA STĚNY BATA - TRELÁŽ