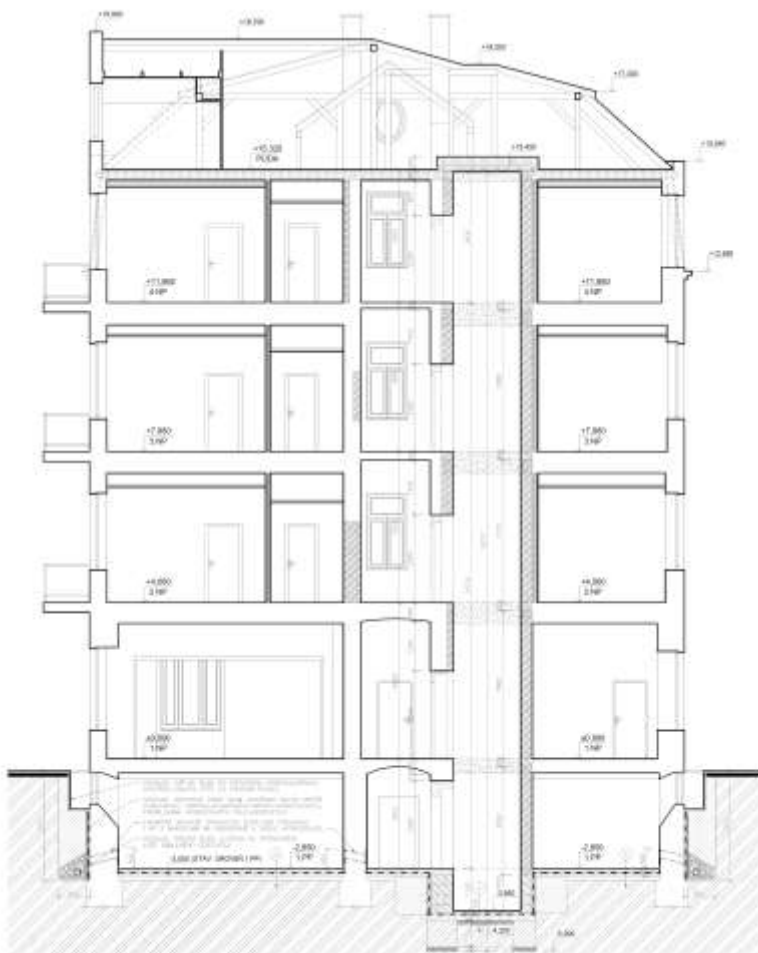


PLÁN BOZP

PODLE §15 ZÁKONA 309/2006 Sb., v platném znění a NV. č. 591/2006 Sb., v platném znění

NÁZEV PROJEKTU

**REKONSTRUKCE BYTOVÉHO DOMU č.p.314,
Hlavní 314/29, Mariánská Lázně**



ZPRACOVAL	koordinátor BOZP ve fázi přípravy, zpracovatel plánu BOZP	Datum zpracování Plánu BOZP
	CRDR s.r.o. Jana Masaryka 108/10, 120 00 Praha 2 IČ: 285 00 679	18. 03. 2021
	Ing. Daniel MISAŘ ROVS/966/KOO/2016 Koordinátor BOZP	Razítko a podpis

STAVEBNĚ TECHNICKÁ KONCEPCE – OBSAH PLÁNU BOZP

I.	ZÁKLADNÍ IDENTIFIKAČNÍ ÚDAJE
II.	SITUAČNÍ VÝKRES STAVBY
III.	PODMÍNKY STANOVENÉ KOORDINÁTOREM BOZP
IV.	OBSAH PLÁNU DLE ČÁSTI II. PÍSMENE C PŘÍLOHY Č. 591/2006 Sb., VE ZNĚNÍ POZDĚJŠÍCH PŘEDPISŮ
V.	OZNÁMENÍ O ZAHÁJENÍ PRACÍ
VI.	ROZDĚLOVNÍK PLÁNU BOZP

PŘÍLOHY PLÁNU BOZP

1.	VZDÁLENOSTI JEDNOTLIVÝCH OCHRANNÝCH PÁSEM
2.	TRAUMATOLOGICKÝ PLÁN
3.	SOUPIS PRÁVNÍCH PŘEDPISŮ
4.	RIZIKA A OPATŘENÍ
5.	SITUAČNÍ VÝKRES STAVENIŠTĚ

OBECNÉ INFORMACE SEZNAM REVIZÍ


Č. REVIZE	POPIS ZMĚNY	PODPIS / DATUM ZMĚNY
1		
2		
3		

I. ZÁKLADNÍ IDENTIFIKAČNÍ ÚDAJE

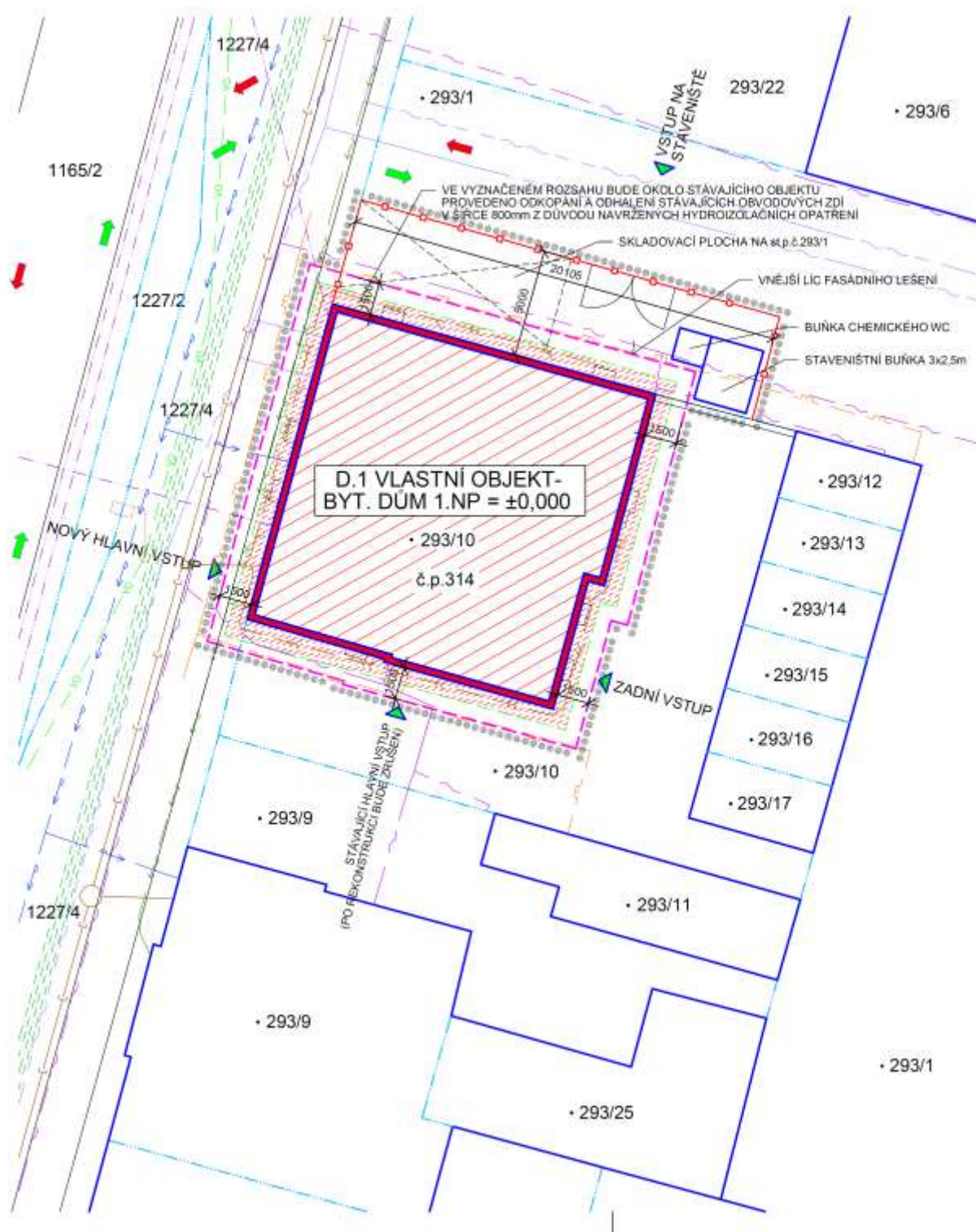
ZÁKLADNÍ IDENTIFIKAČNÍ ÚDAJE dle II. A) NV č. 591/2006 Sb., ve znění pozdějších předpisů		
1		
ÚDAJE O STAVBĚ		
a – základní údaje o zadavateli stavby a o druhu stavby		
Město Mariánské Lázně Ruská 155, 353 01 Mariánské Lázně IČ: 00254061 DIČ: CZ00254061 REKONSTRUKCE BYTOVÉHO DOMU č.p.314		
b – název stavby		
REKONSTRUKCE BYTOVÉHO DOMU č.p.314		
c – místo stavby		
Hlavní 314/29, Mariánská Lázně, st.p.č.293/10, k.ú. Mariánské Lázně		
d – charakter stavby		
Rekonstrukce		
e – účel užívání stavby		
Bytový dům: bytové jednotky - 2.NP – 4.NP, 1.NP – nebytový prostor (klub seniorů).		
f – základní předpoklady výstavby (časové údaje o realizaci stavby, etapizace)		
Doba trvání - 12 měsíců. Samostatný harmonogram bude aktualizován před zahájením stavebních prací po výběru zhotovitele.		
DĚLENÍ: Není členěna. Stavba se skládá z jednoho stavebního objektu. Stavba bude členěna na Etapy – I. a II. Etapa.		
g – vnější vazby stavby na okolí včetně její vlivu na okolí stavby		
V bezprostřední blízkosti stavby se nachází NTL plynovod, podzemní vedení SEK (Cetin a.s.), podzemní vedení NN, dešťová kanalizace, vodovod.		
2		
ODŮVODNĚNÍ PRO ZPRACOVÁNÍ PLÁNU S UVEDENÍM ODKAZU NA PŘÍSLUŠNÉ PRÁVNÍ PŘEDPISY A SOUPIS DOKUMENTŮ SLOUŽÍCÍ JAKO PODKLAD PRO ZPRACOVÁNÍ PLÁNU		
Dle přílohy č. 5 k nařízení vlády č. 591/2006 Sb., budou prováděny následující práce:		
<input type="checkbox"/>	1.	Práce vystavující zaměstnance riziku poškození zdraví nebo smrti sesuvem uvolněné zeminy ve výkopu o hloubce větší než 5 m.
<input type="checkbox"/>	2.	Práce související s používáním nebezpečných chemických látek a směsí klasifikovaných podle přímo použitelného předpisu Evropské unie jako akutně toxické kategorie 1 a 2 nebo při výskytu biologických činitelů podle zvláštních právních předpisů.
<input type="checkbox"/>	3.	Práce se zdroji ionizujícího záření, pokud se na ně nevztahují zvláštní právní předpisy.
<input type="checkbox"/>	4.	Práce nad vodou nebo v její těsné blízkosti spojené s bezprostředním nebezpečím utonutí.
<input checked="" type="checkbox"/>	5.	Práce, při kterých hrozí pád z výšky nebo do volné hloubky více než 10 m.
<input checked="" type="checkbox"/>	6.	Práce vykonávané v ochranných pásmech energetických vedení, popřípadě zařízení technického vybavení.

Plán BOZP

REKONSTRUKCE BYTOVÉHO DOMU č.p.314, Hlavní 314/29, Mariánská Lázně

<input type="checkbox"/>	7.	Studnařské práce, zemní práce prováděné protlačováním nebo mikrotunelováním z podzemního díla, práce při stavbě tunelů, pokud nepodléhají doзору orgánů státní báňské správy.
<input type="checkbox"/>	8.	Potápěčské práce.
<input type="checkbox"/>	9.	Práce prováděné ve zvýšeném tlaku vzduchu (v kesonu).
<input type="checkbox"/>	10.	Práce s použitím výbušnin podle zvláštních právních předpisů.
<input checked="" type="checkbox"/>	11.	Práce spojené s montáží a demontáží těžkých konstrukčních stavebních dílů kovových, betonových, a dřevěných určených pro trvalé zabudování do staveb.
Soupis právních předpisů – Příloha č. 3		
Soupis dokumentů sloužící jako podklad pro zpracování plánu		
A Průvodní zpráva B Souhrnná technická zpráva C.1 Situační výkres širších vztahů C.2 Celkový situační výkres stavby D.1.1.01 Technická zpráva Situace ZOV Technická zpráva ZOV Výkresová dokumentace		
3		
ZPRACOVATEL PROJEKTOVÉ DOKUMENTACE		
a – jméno, identifikační číslo osoby, bylo-li přiděleno a sídlo/adresa místa bydliště		
Ing. arch. Dalibor Urbanec, Ing. Ivan Hložek UNIART - projektová kancelář Tepelská 137 353 01 Mariánské Lázně tel. 354 623 578, 354 620 074 e-mail: uniart@tiscali.cz		
b – jméno hlavního projektanta včetně čísla autorizace		
Ing. arch. Dalibor Urbanec – č. autorizace 00530 – autorizovaný architekt Ing. Ivan Hložek – č. autorizace 0300776 - pozemní stavby - IP00 pozemní stavby		
4		
KOORDINÁTOR BOZP		
Ing. Daniel MISAR GSM: 00420 725 525 677 misar@bozp.cz CRDR spol. s r.o. , Jana Masaryka 108/10, 120 00 Praha 2, IČ: 28500679		PODPIS KOORDINÁTORA BOZP 

II. SITUAČNÍ VÝKRES STAVBY



Situační výkres je součástí projektové dokumentace stavby. Dále tento situační výkres a situační výkres se základními informacemi o oplocení, vjezdech/výjezdech, zařízení staveniště aj., je součástí Plánu BOZP – příloha č. 5.

ZÁKLADNÍ CHARAKTERISTIKA STAVBY

V rámci navržené rekonstrukce objektu bude provedena dispoziční změna jednotlivých bytových jednotek umístěných ve 2.-4.NP, změna systému vytápění objektu a ohřevu teplé vody, instalace osobního elektromechanického výtahu v rozsahu 1.PP-4.NP a budou provedena kompletní hydroizolační opatření v rozsahu podzemní části objektu s cílem využití sklepních prostor pro sklípky bytových jednotek a pro technické a provozní zázemí bytového domu. V prostoru 1.NP bude provedena dispoziční změna WC kabin pro stávající Klub seniorů v souvislosti s návrhem nového výtahu a bude provedeno doplnění WC kabiny s předsíňkou do druhé části nebytového prostoru. Stávající vstup do bytového domu z jižní fasády se zruší a bude nahrazen oknem. Jako hlavní vstup do objektu bude nový využít stávající vstup z Hlavní ulice (západní fasáda). Z prostoru zádveří bude vybourán přívodní průchod směrem do schodiště, do kterého se osadí vnitřní dveře.

III. PODMÍNKY STANOVENÉ KOORDINÁTOREM BOZP

1. Koordinátor BOZP určil způsob předání technologických postupů (dále TP) a rizik z nich vyplívajících, dle zákona č. 309/2006 Sb., ve znění pozdějších předpisů:
 - ✓ E-mailem (*Každý zhotovitel, má povinnost informovat o svém nástupu na stavenišťě Koordinátora BOZP a předat mu související dokumenty dle zákona č. 309/2006 Sb., ve znění pozdějších předpisů*).
2. Koordinátor BOZP určil, že kontrolní dny Plánu, budou vždy prováděny minimálně 1 x za 14 dní na staveništi a také v rámci kontrolních dnů stavby, pokud zápisem v KD koordinátora nebude určeno jinak.
3. Koordinátor BOZP určil, že zjištěné nedostatky na staveništi/pracovišti, budou vždy zasílány na příslušné (předané) e-mailové adresy jednotlivých odpovědných vedoucích zaměstnanců zhotovitelů, kteří jsou zhotovitelem určení, formou zápisu/záznamu z kontroly. V případě připomínky k zápisu se zhotovitel vyjádří do dvou pracovních dnů, jinak se zápis stává závazným.
4. Koordinátor upozorňuje, že veškeré práce budou prováděny s použitím osobních ochranných pracovních prostředků přidělených zaměstnavatelem na základě vyhodnocení rizik na staveništi.
5. Zadavatel stavebních prací **Město Mariánské Lázně, Ruská 155, 353 01 Mariánské Lázně, IČ: 00254061**, odsouhlasením a podepsáním Plánu BOZP zároveň zavazuje zhotovitele k součinnosti, v souladu s §14 zákona č. 309/2006 Sb. s Koordinátorem BOZP pro realizaci stavby, který bude písemně určen, zadavatelem stavebních prací, před zahájením samostatných prací.

Dále všichni zúčastnění strany v rozsahu svých povinností stanovených tímto Plánem BOZP (zadavatel, projektant, TDS, koordinátor BOZP a všichni zhotovitelé díla) tímto prohlašují že:

- ✓ **veškeré dokumenty** zaslané koordinátorem BOZP na níže uvedené e-mailové adresy jsou brány jako platné a prokazatelně doručené; všechny zápisy koordinátora BOZP, aktuální Plán BOZP, oznámení odeslané na OIP a rizika jednotlivých zhotovitelů jsou přístupné na www.report-system.cz (přístupové údaje budou každému zhotoviteli zasílány emailem REPORT systémem: info@report-system.cz – platí pro každého zhotovitele, který bude hlavním zhotovitelem stavby nahlášen koordinátorovi BOZP, **včetně emailového kontaktu**!!!! Hlavní zhotovitel stavby a každý další zhotovitel stavby je povinen dále nahlásit koordinátorovi BOZP své „sub“zhotovitele a to dle náležitostí zákona č. 309/2006 Sb., ve znění pozdějších předpisů,
- ✓ byli prokazatelně seznámeni s plánem BOZP, a tento odsouhlasili, dále s vyhodnocením rizik na staveništi/pracovišti a zavazují se tímto seznámit své podřízené pracovníky s těmito dokumenty,
- ✓ svým podpisem tento Plán BOZP odsouhlasují v plném znění, včetně případných aktualizací tohoto plánu BOZP, pokud k aktualizacím písemně nesdělí případné své výhrady Koordinátorovi BOZP stavby,
- ✓ budou v dostatečném předstihu informovat své zhotovitele – „sub“zhotovitele o přítomnosti koordinátora BOZP na staveništi, aby Tito naplňovali zákonné požadavky – zejména plnění § 16 a 17 zákona 309/2006 Sb. ve znění pozdějších předpisů,
- ✓ všichni pracovníci vyskytující se na staveništi/pracovišti budou řádně proškoleni v oblasti BOZP a PO a jsou odborně a zdravotně způsobilí k provádění prací dle platných právních předpisů.

Každý zhotovitel (a to včetně jiných osob - OSVČ) předloží koordinátorovi BOZP před zahájením prací následující dokumentaci:

- ✓ technologické a pracovní postupy na jednotlivé prováděné pracovní činnosti,
- ✓ vyhodnocení rizik a přijatá opatření dle Zákoníku práce (můžou být i součástí technologického postupu),
- ✓ jméno odpovědného zaměstnance řídícího práce na stavbě, včetně telefonického a e-mailového spojení,
- ✓ případně další potřebnou dokumentaci pro aktualizaci Plánu BOZP.

Veškerá dokumentace zhotovitelů bude koordinátorovi BOZP předávána v elektronické verzi – elektronickou poštou (e-mailem).

IV. OBSAH PLÁNU DLE ČÁSTI II. PÍSMENE C PŘÍLOHY Č. 591/2006 SB., VE ZNĚNÍ POZDĚJŠÍCH PŘEDPISŮ

- 1. ČÁST II PÍSMENO C, Odstavec 1** (základní informace o rozhodnutích) – rozhodnutí bude součástí projektové dokumentace pro výběr zhotovitele.
- 2. POSTUPY NA STAVENIŠTI ŘEŠÍCÍ A SPECIFIKUJÍCÍ JEDNOTLIVÁ OPATŘENÍ** (ČÁST II PÍSMENO C, Odstavec 2)

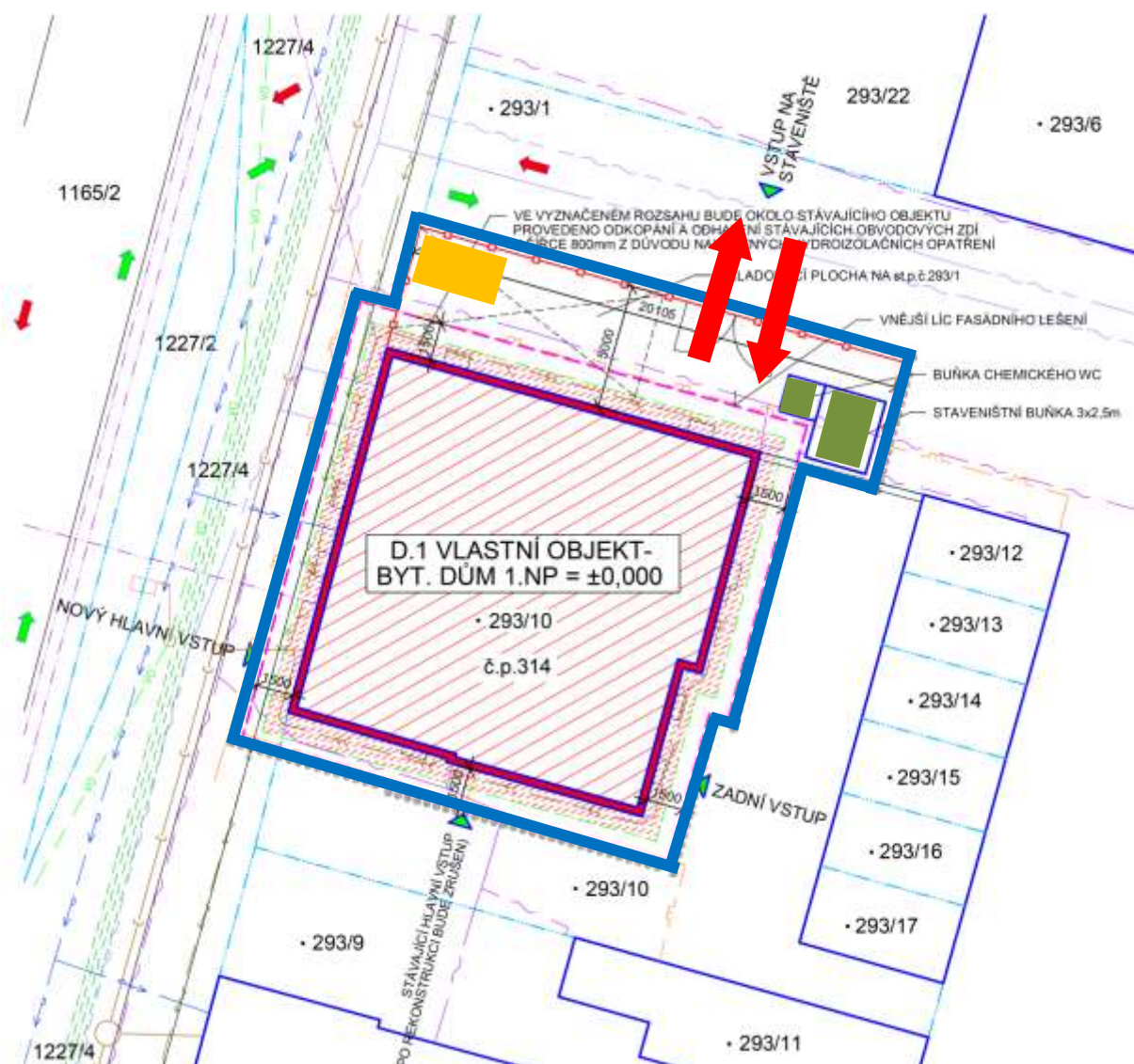
1) ZAJIŠTĚNÍ OPLOCENÍ, OHRAZENÍ STAVBY, VSTUPŮ A VÝJEZDŮ NA STAVENIŠTĚ, PROSTORY PRO SKLADOVÁNÍ A MANIPULACI S MATERIÁLEM (podle bodu a)

1. Hlavní příjezdová zásobovací trasa pro navrhovanou rekonstrukci objektu bytového domu povede směrem z Hlavní ulice s odbočením do průjezdu k hlavnímu vchodu do bytového domu v případě, že bude stavební materiál skladován ve vnitřních prostorách domu (toto se týká pouze prací v druhé etapě, kde budou společné prostory vyklizeny a bez přítomnosti nájemníků). Pro skladování stavebního materiálu vně objektu by šla využít pronajatá plocha na severní straně objektu. Pro zpáteční cestu bude využita stejná trasa.
2. Příjezd na stavbu bude z Hlavní ulice a dále přes vjezdovou bránu z mobilního oplocení do prostoru oplocení staveniště. Staveniště bude kompletně oplocené, toto oplocení bude mít výšku min. 1,8 m.

Oplocení bude o min. výšce 1,8m a bude neprůhledné – stínící tkanina. Vjezdové brány do stavby budou opatřeny kolečkem pro lepší manipulaci s nimi a na nich budou vyvěšeny bezpečnostní tabulky dle vyhodnocených rizik pro stavbu, Oznámení o zahájení prací a v neposlední řadě kontakt na zodpovědného vedoucího pracovníka stavby.

3. *Za vyvěšení informačních a bezpečnostních tabulek zodpovídá zhotovitel, jemuž bylo staveniště předáno.*

OPLOCENÍ STAVENIŠTĚ, BUŇKOVÍŠTĚ, MEZIDEPONIE



- Oplocení staveniště
- Vjezd z Hlavní ulice/výjezd do Hlavní ulice na/ze stavby
- Buňkoviště (zařízení satveniště)
- Mezideponie

4. Přístup do stavby bude proveden přes vstupní bránu, na které bude viditelně jak při otevření tak i uzavření vyvěšena informační nástěnka s Oznámením o zahájení prací, Stavebním povolením a bezpečnostními tabulkami pro stavbu dle Plánu BOZP.

Bezpečnostní tabulky a instalované prostředky pro krátkodobé zabezpečení staveniště dodá a udržuje zhotovitel, jemuž bylo předáno staveniště, až do zpětného předání zadavateli prací. Zodpovědnou osobou je určený vedoucí zaměstnanec.



Staveniště musí být po celou dobu výstavby zabezpečeno proti nežádoucímu vstupu osob a po ukončení stavebních prací musí být rizikový prostor uzamčen (zabezpečen).

VSTUPY DO STAVBY MUSÍ BÝT UZAVŘENY PO CELOU DOBU VÝSTAVBY, NELZE JE V PRŮBĚHU STAVBY PONECHAT OTEVŘENÉ!

PŘED SAMOSTATNÝMI STAVEBNÍMI PRACEMI MUSÍ BÝT PROVEDENA TATO OPATŘENÍ:

V I. Etapě – práce vně a uvnitř objektu, musí být před samostatným zahájením prací kompletně vyklizen prostor 1.PP - 1.NP.

Před vlastním započítáním výkopových prací bude nutné vyžádat si vytýčení všech podzemních sítí u jejich majitelů nebo správců s vyznačením pozice a hloubky v komunikaci nebo zpevněném terénu.

Zřízení staveništní přípojky (vody a elektřiny) ze stávajících rozvodů objektu (zajistí zhotovitel stavebních prací ve spolupráci s provozovatelem objektu, tyto přípojky budou doplněny podružným vodoměrem a staveništní rozvaděč bude vybaven samostatným měřením spotřeby elektrické energie).

V II. Etapě – práce uvnitř objektu, musí být před samostatným zahájením vyklizen celý objekt, stávající nájemníci musí být vystěhováni a to od 2.NP – 4.NP.

2) ZAJIŠTĚNÍ OSVĚTLENÍ STAVENIŠŤ A PRACOVÍŠŤ (podle bodu b)

Osvětlení staveniště bude sestávat z:

Zhotovitel stavebních prací se ještě před samostatným zahájením prací domluví s provozovatelem objektu o zřízení staveništní přípojky ze stávající sítě NN – hlavní staveništní rozvaděč, který bude umístěn v prostoru zařízení staveniště.

Prostor pro zařízení staveniště nebude osvětlen, bude použito stávající uliční osvětlení, veškeré kabely budou vyvěšeny ve výšce min 4,2 m a řádně označeny.

Veškeré staveništní osvětlení (uvnitř objektu) bude napájeno ze staveništního rozvaděče umístěného u ZS, které bude zajištěno proti neoprávněné manipulaci uzamčením a dále tlačítkem TOTAL STOP. Na každém staveništním rozvaděči musí být umístěn kontakt na zodpovědnou osobu pro případ nahlášení poruchy.

Samostatné rozvody zhotovitelů ze staveništních rozvaděčů bude za pomoci vyvěšených podružných kabelů s minimální odolností IP44 a budou pod platnými elektro-revizemi.

Veškeré práce v noci jsou zakázány.

STANOVENÍ OCHRANNÝCH A KONTROLOVANÝCH PÁSEM A OPATŘENÍ PROTI JEJICH POŠKOZENÍ (podle bodu c)

V bezprostřední blízkosti stavby se nachází NTL plynovod, podzemní vedení SEK (Cetin a.s.), podzemní vedení NN, dešťová kanalizace, vodovod.

V závislosti na stavební práce se budou provádět práce v ochranných pásmech.

Vzdálenost jednotlivých ochranných pásem viz. příloha č. 1.

3) ŘEŠENÍ OPATŘENÍ PŘI NEBEZPEČÍ VÝBUCHU NEBO POŽÁRU (podle bodu d)

Staveniště není klasifikováno, jako pracoviště, kde je prostředí s nebezpečím výbuchu dle NV č. 406/2004 Sb. Hlavní pohotovostní čísla jsou uvedena v Traumaplánu – Příloha č. 2.

4) ZAJIŠTĚNÍ KOMUNIKACE NA STAVENIŠTI, VČETNĚ PODJÍŽDĚNÍ ELEKTRICKÉHO VEDENÍ A DALŠÍCH MÉDIÍ (PLYN, PÁRA, VODA aj.), PROZATÍMNÍ ROZVODY ELEKTŘINY PO STAVENIŠTI, ČERPÁNÍ VODY, NOČNÍ OSVĚTLENÍ (podle bodu e), OPATŘENÍ VZTAHUJÍCÍ SE K UMÍSTĚNÍ A ŘEŠENÍ ZAŘÍZENÍ STAVENIŠTĚ, VČETNĚ SITUAČNÍHO VÝKRESU ŠIRŠÍCH VZTAHŮ STAVENIŠTĚ, ŘEŠENÍ SVISLÉ A VODOROVNÉ DOPRAVY OSOB A MATERIÁLU podle bodů g)

V prostoru staveniště se bude přejíždět podzemní vedení SEK, NTL plynovod, dešťová kanalizace, žádné elektrické vedení se nebude podjíždět ani další vedení jiných médií. Jediný vyvěšený kabel je pro rozvod elektřiny v zařízení staveniště, který bude řádně označen.

S čerpáním vody se neuvažuje.

Umístění staveniště je řešeno v části IV, odstavci 2) – situace tohoto Plánu BOZP. Svislá doprava osob v této fázi nebude řešena.

Vodorovná doprava materiálu je za pomoci:

- nákladních automobilů,
- manipulační techniky (např. Manitou) nebo stavební mechanizací k tomu určené,
- drobné stavební mechanizace,
- stavebních koleček, ručně vedený paletový vozík, ručně.

Svislá doprava materiálu je za pomoci:

- zavěšených el. vrátků (lešení).

5) POSOUZENÍ VNĚJŠÍCH VLIVŮ NA STAVBU, ZEJMÉNA OTŘESŮ OD DOPRAVY, NEBEZPEČÍ POVODNĚ, SESUVU ZEMINY (podle bodu f)

V prostoru nebo v přímé blízkosti staveniště:

- se nenachází žádný vodní tok (není povinnost doložit Povodňový plán).

6) POSTUPY PRO ZEMNÍ PRÁCE ŘEŠÍCÍ ZAJIŠTĚNÍ PROVÁDĚNÍ VÝKOPŮ (podle bodu h). POSTUPY PRO BETONÁŘSKÉ PRÁCE ŘEŠÍCÍ ZPŮSOB DOPRAVY BETONOVÉ SMĚSI (podle bodu j). POSTUPY PRO MONTÁŽNÍ PRÁCE (podle bodu l). POSTUPY PRO BOURACÍ A REKONSTRUKČNÍ PRÁCE (podle bodu m)

ZEMNÍ PRÁCE

Výkopy budou prováděny strojně (sejmutí svrchní zeminy), s ručním dokopem. Před zahájením zemních prací bude autorským dozorem stanoven postup výkopových prací kolem objektu (délka výkopu, postupné odkopování). Výkop bude minimální šíře 800 mm.

Způsob zajištění stěn výkopů: pažením – roubením.

Způsob vstupu/výstupu do výkopu: je řešen za pomoci žebříku, který bude přesahovat horní hranu výkopu min. o 1,1 m.

Podzemní voda: s podzemní vodou se neuvažuje.

Odvádění povrchové vody: bude řešeno za pomoci mobilních kalových čerpadel svedených do kanalizace.

Zajištění výkopu: krátkodobé výkopy budou zajištěny pomocí malých mobilních oplocení vzdálených od hrany výkopu min 1,5 m. Výkopy dlouhodobé budou zajištěny pomocí pevného kolektivního zajištění - zábradlí. Výkopy se budou provádět v souladu s přílohou 3. Část III – VIII NV č. 591/ 2006 Sb., ve znění pozdějších předpisů.

Při provádění výkopových prací se nikdo nesmí zdržovat v ohroženém prostoru, zejména při souběžném strojním a ručním provádění výkopových prací, při ručním začišťování výkopu nebo při přepravě materiálu do výkopu a z výkopu. Není-li v průvodní dokumentaci stroje stanoveno jinak, je prostor ohrožený činností stroje vymezen maximálním dosahem jeho pracovního zařízení zvětšeným o 2 m.

Nemá-li obsluha stroje při souběžném strojním a ručním provádění výkopových prací na jednom pracovním záběru dostatečný výhled na všechna místa ohroženého prostoru, nepokračuje v práci se strojem.

Při ručním provádění výkopových prací musí být fyzické osoby při práci rozmístěny tak, aby se vzájemně neohrožovaly.

Po dobu přerušení výkopových prací zhotovitel zajišťuje pravidelnou odbornou kontrolu a nezbytnou údržbu zajištění výkopu.

Mechanické zhutňování zeminy pomocí válců, pěchů nebo jiných zhutňovacích prostředků musí být prováděno tak, aby nedošlo k ohrožení stability stěn výkopů ani sousedních staveb.

Zhotovitel při provádění výkopových prací, při nichž jsou dotčena podzemní vedení technického vybavení, dodržuje zejména tato opatření:

- a) vedení, která mohou být prováděním výkopových prací ohrožena, jsou náležitě zajištěna,
b) výkopy pro základy nového výtahu – budou prováděny pouze ručně, s použitím sbíjecího kladiva pro odstranění stávajícího základu.

HLAVNÍ RIZIKA A JEJICH OPATŘENÍ PŘI PROVÁDĚNÍ PRACOVNÍ ČINNOSTI	
Pád do výkopu Sesutí stěny výkopu	Zajištění hran pádu zábradlím. Zajištění výkopu za pomoci malého mobilního oplocení ve vzdálenosti 1,5 m od hrany výkopu. Zajištění stěn proti sesutí (pažení). Tvoření lávek pro výkop.
Kontakt s pracovním strojem	Používat výstražnou vestu, pracovní obuv a ochranu hlavy (dále OOPP dle rizikovitosti prováděných prací). Dodržovat bezpečnou vzdálenost od pracovního stroje.
Použití strojů – bagr	Oprávnění k užívání zařízení, seznámení se pracovními postupy. Zamezení vstupu do ohroženého prostoru stroje.
Hydroizolace spodní stavby – modifikované pasy	Vstup pouze do výkopu, který je řádně zabezpečen – zapažen. Vstup do výkopu pouze po zabezpečeném žebříku. Při provádění hydroizolaci spodní stavby, postupovat s návodem od výrobce, používat předepsané OOPP – zejména ochranu dýchacích cest, nepoužívat výstražnou reflexní vestu. Při práci s otevřeným ohněm mít u sebe na pracovišti 1 x RHP a řádně vyplňovat příkaz pro provádění prací s otevřeným ohněm a min. 8 hodinový dohled po ukončení prováděných prací.

Pracovní činnosti budou prováděny za pomoci (dle návodu od výrobce)

- a) ruční nářadí – stanovené přípravky, pomůcky dle TP, plynový hořák
b) pracovních strojů – bagr, nákladní vozidla, nakladač

Zhotovitelé při provádění prací zajistí především:

- dodržení pracovních postupů dle návodu výrobce a dle odpovídajících správců sítí,
- nářadí používat v souladu s návody od výrobce a stanovenými technologickými postupy,
- obsluhu zařízení pro obsluhu strojů kvalifikovanými osobami (odborně a zdravotně způsobilými).

Po opravě stávajícího drenážního systému a provedené hydroizolace spodního objektu výkopy nazpět strojně zasypany a řádně zhutněny.

Kontakt s pracovním strojem	Používat výstražnou vestu, pracovní obuv a ochranu hlavy (dále OOPP dle rizikovosti prováděných prací). Dodržovat bezpečnou vzdálenost od pracovního stroje.
Použití strojů – bagr	Oprávnění k užívání zařízení, seznámení se pracovními postupy. Zamezení vstupu do ohroženého prostoru stroje.

POSTUPY PRO BETONÁŘSKÉ PRÁCE

a) BETONOVÉ ZÁKLADOVÉ PASY – založení pro novou výtahovou šachtu

BETONOVÉ PASY – budou prováděny. Doprava a uložení betonové směsi je řešena za pomoci suchého betonu, který bude na místo dopraven stavebními kolečky. Doprava drobného bednění na základové pasy bude řešena za pomoci ručně vedených paletových vozíků na místo prováděných prací s bedněním.

HLAVNÍ RIZIKA A JEJICH OPATŘENÍ PŘI PROVÁDĚNÍ PRACOVNÍ ČINNOSTI	
Přenášení, převážení KCE dílů	Organizace práce. Zajištění převážení konstrukčních dílů, které budou řádně svázané a zajištěné proti pádu/sesunutí. Používání předepsaných OOPP.

Pracovní činnosti budou prováděny za pomoci (dle návodu od výrobce)

a) ruční nářadí – stanovené přípravky, pomůcky dle TP

Zhotovitelé při provádění prací zajistí především:

- *dodržení pracovních postupů dle návodu výrobce.*

b) CHEMICKÁ INJEKTÁŽ STÁVAJÍCÍCH OBVODOVÝCH A VNITŘNÍCH NOSNÝCH STĚN

Bude prováděna za pomoci tlakové injektáže, do předem navrtaných injektážních otvorů. Otvory se napustí suspenzí, která zateče do pórů zdiva, ty se ucpou a vytvoří tak clonu proti vztlínající podzemní vodě.

Před samostatným zahájením prací musí být způsob práce odsouhlasen písemně statikem.

HLAVNÍ RIZIKA A JEJICH OPATŘENÍ PŘI PROVÁDĚNÍ PRACOVNÍ ČINNOSTI	
Kompresor pro tlakovou injektáž	Organizace práce. Použití zařízení jen zaměstnanci, kteří jsou odborně a zdravotně způsobilí, dále jsou řádně seznámeni s návodem od výrobce. Používání předepsaných OOPP.
Potřísnění injektážní hmotou	Organizace práce.

	Používání předepsaných OOPP – zejména ochranu očí, pracovní oděv. Na pracovišti mít přístupnou lékárničku. Práce neprovádět osamoceně.
--	--

Pracovní činnosti budou prováděny za pomoci (dle návodu od výrobce)

- a) ruční nářadí – stanovené přípravky, pomůcky dle TP
- b) kompresor s příslušenstvím

Zhotovitelé při provádění prací zajistí především:

- dodržení pracovních postupů dle návodu výrobce,
- řádné používání OOPP.

MONTÁŽNÍ PRÁCE

c) VÝMĚNA MEZI DŘEVĚNÝMI RÁMY PRO NOVÝ OSOBNÍ VÝTAH

Výměna mezi dřevěnými rámy pro nový osobní výtah bude provedena ve všech patrech po ubourání otvoru stropu (postupy bouracích prací jsou samostatně popsány v části – bourací práce Plánu BOZP).

Tato výměna bude prováděna vždy z mobilních lešení, které budou sestaveny dle návodu od výrobce a budou je montovat a demontovat vždy odborně a zdravotně způsobilí zaměstnanci. Samostatný postup prací bude proveden dle odsouhlaseného technologického postupu odpovědným stavbyvedoucím ve spolupráci s autorským dozorem.

Po provedených výměnách budou tyto otvory opět zabezpečeny proti pádu a to dřevěnými svlakovanými pochozími podlahkami, které budou označeny (př. křížem) rozlišovacím sprejem.

HLAVNÍ RIZIKA A JEJICH OPATŘENÍ PŘI PROVÁDĚNÍ PRACOVNÍ ČINNOSTI	
Sesutí, zborcení technické konstrukce (DSK)	Montáž a demontáž lešení mohou provádět pouze pracovníci s odpovídající kvalifikací. Používat zařízení v souladu s návodem od výrobce.
Montážní práce	Organizace práce - postupovat dle technologického postupu. Používat přípravků k tomu určených. Používat předepsané OOPP.
Úraz elektrickým proudem	Postupovat dle technologického postupu. Používat řádně revidované a evidované elektrické zařízení.

Pracovní činnosti budou prováděny za pomoci (dle návodu od výrobce)

- a) ručního nářadí, pomocných přípravků, elektrického nářadí (AKU)
- b) DSK (lešení)

Zhotovitelé při provádění prací zajistí především:

- dodržení pracovních postupů dle návodu výrobce,

- používání montážních a bezpečnostních pomůcek a přípravků stanovených v technologickém postupu.

d) MONTÁŽ/DEMONTÁŽ TRUBKOVÉHO LEŠENÍ UVNITŘ BUDOUCÍ VÝTAHOVÉ ŠACHTY

Po provedených výměnách pro budoucí osobní výtah v každém patře objektu, bude zahájena montáž trubkového lešení uvnitř budoucího osobního výtahu. Toto trubkové lešení se bude postupně montovat v závislosti na postupující zednické práce (viz samostatný bod zednické práce) – zdění výtahové šachty.

Dále se nesmí odstraňovat zabezpečení proti pádu, které bylo instalováno na provedené výměny, toto zabezpečení se bude demontovat tehdy, jakmile toto zabezpečení bude znemožňovat další postup zednických prací a montáž trubkového lešení.

Montáž trubkového lešení může provádět pouze odborně a zdravotně způsobilý zaměstnanec, který bude seznámen s návodem pro montáž, demontáž a údržbu trubkového lešení.

Lešení bude dále ponecháno ve výtahové šachtě pro montáž osobního výtahu.

Demontáž lešení bude prováděno postupně (od shora, dolů) dle návodu od výrobce. Výtahová šachta bude po demontáži trubkového lešení již zabezpečena konstrukcí osobního výtahu.

HLAVNÍ RIZIKA A JEJICH OPATŘENÍ PŘI PROVÁDĚNÍ PRACOVNÍ ČINNOSTI	
Sesutí, zborcení trubkového lešení	Montáž a demontáž lešení mohou provádět pouze zaměstnanci s odpovídající kvalifikací (odborně a zdravotně způsobilí a seznámeni s návodem od výrobce). Používat zařízení v souladu s návodem od výrobce.
Pád z výšky	Při práci postupovat v souladu s návodem od výrobce. Používat při montáži POZ (tzv. na krátko, k již upevněným trubkám) a související OOPP. Na lešení se nesmí používat žádné jiné konstrukce pro zvyšování místa práce, smí se používat pouze systémové podláčky (svlakované dřevěné). Na lešení se bude vstupovat pouze z jednotlivých pater domu. Na lešení budou ponechány podláčky, není možné, aby kdokoliv tyto podláčky demontoval. Lešení bude řádně označeno a pravidelně kontrolováno se zápisem do SD nebo samostatného dokumentu.
Montážní/demontážní práce	Organizace práce. Na lešení smí vstoupit pouze zaměstnanec, kterému bylo protokolárně řádně předáno lešení a dále zaměstnanci, kteří provádí

	montáž, demontáž a údržbu lešení. Používat přípravků k tomu určených. Používat POZ a OOPP.
--	--

Pracovní činnosti budou prováděny za pomoci (dle návodu od výrobce)

- c) ručního nářadí, pomocných přípravků
- d) trubkové lešení

Zhotovitelé při provádění prací zajistí především:

- dodržení pracovních postupů dle návodu výrobce,
- používání montážních a bezpečnostních pomůcek a přípravků stanovených v technologickém postupu,
- používat POZ a OOPP.

e) MONTÁŽ/DEMONTÁŽ FASÁDNÍHO LEŠENÍ

Montáž a demontáž fasádního lešení bude provedena až v II.etapě prováděných prací.

Před samostatným zahájením montáže fasádního lešení bude geotechnikem prověřena dostatečná únosnost podloží (řádně zahutněný výkop po hydroizolaci spodní stavby).

Lešení bude provedeno kolem celého objektu, ve vstupu do objektu bude provedena vykonzolovaná stříška, proti pádu předmětů z výšky.

Fasádní lešení bude svojí výškou přesahovat minimálně 1,1 m nad úroveň atiky objektu. Toto zabezpečení je z důvodu kontroly střešní krytiny a souvisejících střešních prvků (více v TZ).

Montáž fasádního lešení může provádět pouze odborně a zdravotně způsobilý zaměstnanec, který bude seznámen s návodem pro montáž, demontáž a údržbu fasádního lešení.

Demontáž lešení bude prováděno postupně (od shora, dolů) dle návodu od výrobce za použití POZ a souvisejících OOPP.

HLAVNÍ RIZIKA A JEJICH OPATŘENÍ PŘI PROVÁDĚNÍ PRACOVNÍ ČINNOSTI	
Sesutí, zborcení fasádního lešení	Montáž a demontáž lešení mohou provádět pouze zaměstnanci s odpovídající kvalifikací (odborně a zdravotně způsobilí a seznámeni s návodem od výrobce). Používat zařízení v souladu s návodem od výrobce.
Pád z výšky	Při práci postupovat v souladu s návodem od výrobce. Používat při montáži POZ (tzv. na krátko – dle návodu od výrobce) a související OOPP. Na lešení se nesmí používat žádné jiné konstrukce pro zvyšování místa práce, smí se používat pouze systémové podlážky. Na lešení se vždy budou zavírat otvory pro průlez. Lešení bude řádně označeno a pravidelně kontrolováno se zápisem do SD nebo samostatného dokumentu.
Montážní/demontážní práce	Organizace práce. Na lešení smí vstoupit pouze zaměstnanec, kterému bylo protokolárně řádně předáno

	<p>lešení a dále zaměstnanci, kteří provádí montáž, demontáž a údržbu lešení. Používat přípravků k tomu určených. Používat POZ a OOPP. Je přísně zakázáno pracovat nad sebou. Lešení bude opatřeno navíc ochrannou sítí po celé své délce. Demontáž lešení bude provedena až po provedení veškerých kontrolních, montážních a jiných prací, které souvisejí se zjištěným skutečným stavem střešní konstrukce a jejích prvků.</p>
Úraz elektrickým proudem	<p>Postupovat dle technologického postupu. Používat řádně revidované a evidované elektrické zařízení. Obsluhovat elektrický vrátek smí pouze odborně a zdravotně způsobilý zaměstnanec, který bude písemně určen odpovědným vedoucí zaměstnancem.</p>

Pracovní činnosti budou prováděny za pomoci (dle návodu od výrobce)

- e) ručního nářadí, pomocných přípravků
- f) fasádní lešení, elektrický vrátek

Zhotovitelé při provádění prací zajistí především:

- dodržení pracovních postupů dle návodu výrobce,
- používání montážních a bezpečnostních pomůcek a přípravků stanovených v technologickém postupu,
- používání POZ, OOPP.

f) MONTÁŽ TECHNOLOGICKÝCH ROZVODŮ

Bude prováděno ze země, z mobilních lešení nebo žebříků.

HLAVNÍ RIZIKA A JEJICH OPATŘENÍ PŘI PROVÁDĚNÍ PRACOVNÍ ČINNOSTI	
Sesutí, zborcení technické konstrukce (DSK)	<p>Montáž a demontáž lešení mohou provádět pouze zaměstnanci s odpovídající kvalifikací (odborně a zdravotně způsobilí a seznámeni s návodem od výrobce). Používat zařízení v souladu s návodem od výrobce.</p>
Sesunutí, převrácení, zlomení žebříku	<p>Organizace práce. Používat k práci řádně revidované, evidované žebříky. Žebříky musí mít všechny bezpečnostní prvky, nesmí se používat poškozené. Používat žebříky v souladu s návodem od výrobce.</p>
Montážní práce	<p>Organizace práce. Vyznačení nebezpečných prostor.</p>

	Nevstupovat do ohroženého prostoru. Používat přípravků k tomu určených.
Úraz elektrickým proudem	Postupovat dle technologického postupu. Používat dielektrické nářadí a zařízení. Oprávnění k provádění prací. Pracovníci musí mít odpovídající odbornou způsobilost.

Pracovní činnosti budou prováděny za pomoci (dle návodu od výrobce)

g) ručního nářadí, pomocných přípravků

h) DSK (lešení), žebříky

Zhotovitelé při provádění prací zajistí především:

- dodržení pracovních postupů dle návodu výrobce,
- používání montážních a bezpečnostních pomůcek a přípravků stanovených v technologickém postupu.

g) BOURACÍ PRÁCE

Před zahájením bouracích prací musí být odpojena všechna média, tato skutečnost bude zaznamenána odpovědným vedoucím zaměstnanec za odpojení těchto médií do SD.

Jakmile nebudou všechna média odpojena, je přísný zákaz zahájení bouracích prací.

Vybouraný materiál bude z jednotlivých pater transportován ručně nebo pomocí shozu na suť do zaplachtovaného kontejneru.

1) VYBOURÁNÍ PŮVODNÍHO PRŮCHODU SMĚREM DO SCHODIŠTĚ

Práce budou probíhat ze země nebo z lešení (DSK).

Je přísný zákaz provádět tyto práce o samotě!!!

HLAVNÍ RIZIKA A JEJICH OPATŘENÍ PŘI PROVÁDĚNÍ PRACOVNÍ ČINNOSTI	
Sesutí, zborcení technické konstrukce (DSK)	Montáž a demontáž lešení mohou provádět pouze zaměstnanci s odpovídající kvalifikací (odborně a zdravotně způsobilí a seznámeni s návodem od výrobce). Používat zařízení v souladu s návodem od výrobce.
Pohmoždění, přiskřípnutí, zakopnutí	Před zahájením prací musí být určená osoba za bourací práce, která bude uvedena v technologickém postupu (TP) a také ve stavebním deníku (SD). Dále musí být vydávány písemné příkazy k provádění bouracích prací. Používat OOPP.
Prašnost	Organizace práce. Skrápění. Nevstupovat do ohroženého prostoru. Používat přípravků k tomu určených. Plachtování vybouraného materiálu (dle stanoviska).

Poškození očí, dýchacích cest, poškrábání	Postupovat dle TP. Používat při práci minimálně: ochranu očí, ochranu dýchacích cest a dále OOPP na stavenišťě.
Úraz elektrickým proudem	Odpojení všech médií před zahájením bouracích prací se zápisem do SD. Postupovat dle technologického postupu. Používat dielektrické nářadí a zařízení. Oprávnění k provádění prací. Pracovníci musí mít odpovídající odbornou způsobilost.

Tento postup bude ještě upřesněn v TP od zhotovitele, který bude provádět tyto práce.

2) ODBOURÁNÍ OTVORU V MÍSTĚ NOVĚ NAVRŽENÉHO OSOBNÍHO VÝTAHU

Zahájení prací a postup prací musí odsouhlasit autorský dozor se zápisem do stavebního deníku a dále budou práce prováděny na základě odsouhlaseného technologického postupu odpovědným stavbyvedoucím za prováděné práce.

Před samostatným odkrýváním/odbouráním stropní konstrukce pro nový výtah bude vždy pod tímto prostorem postaveno mobilní lešení, které bude svým půdorysem přesahovat na každou stranu min. o 0,5 m a bude postaveno hned pro stávající strop. Toto lešení bude plnit funkci náhradní podlahy.

Otvor, který se bude odkrývat, bude označen rozlišovacím sprejem, aby nedošlo k většímu odkrytí/odbourání konstrukce, postup provádění prací bude trvale kontrolovat odpovědná osoba.

Je přísný zákaz provádět tyto práce o samotě!!!

HLAVNÍ RIZIKA A JEJICH OPATŘENÍ PŘI PROVÁDĚNÍ PRACOVNÍ ČINNOSTI	
Sesutí, zborcení technické konstrukce (DSK)	Montáž a demontáž lešení mohou provádět pouze zaměstnanci s odpovídající kvalifikací (odborně a zdravotně způsobilí a seznámeni s návodem od výrobce). Používat zařízení v souladu s návodem od výrobce.
Pohmoždění, přiskřípnutí, zakopnutí	Před zahájením prací musí být určená osoba za bourací práce, která bude uvedena v technologickém postupu (TP) a také ve stavebním deníku (SD). Dále musí být vydávány písemné příkazy k provádění bouracích prací. Používat OOPP.
Propadnutí konstrukcí, nezajištění vybouraného otvoru pro výtah	Organizace práce. Zajištění odborného posouzení konstrukce – statikem, autorským dozorem, odsouhlasení postupu prací, stanovení signálu pro opuštění prostoru, Trvalý dohled nad prováděnými pracemi. Instalace DSK pod původní strop

	<p>s přesahem min. o 0,5 m na každou stranu plánovaného otvoru.</p> <p>Zabezpečení vybouraného otvoru svlakovanými pochozími podlahkami, které budou označeny (př. křížem) rozlišovacím sprejem.</p> <p>Nevstupovat do ohroženého prostoru.</p> <p>Odstranění vybouraného odpadu z DSK a podlahy.</p> <p>Používat přípravků k tomu určených.</p> <p>Plachtování vybouraného materiálu (dle stanoviska).</p>
Prašnost	<p>Organizace práce.</p> <p>Skrápění.</p> <p>Nevstupovat do ohroženého prostoru.</p> <p>Používat přípravků k tomu určených.</p> <p>Plachtování vybouraného materiálu (dle stanoviska).</p>
Poškození očí, dýchacích cest, poškrábání	<p>Postupovat dle TP.</p> <p>Používat při práci minimálně: ochranu očí, ochranu dýchacích cest a dále OOPP na stavenišť.</p>
Úraz elektrickým proudem	<p>Odpojení všech médií před zahájením bouracích prací se zápisem do SD.</p> <p>Postupovat dle technologického postupu.</p> <p>Používat dielektrické nářadí a zařízení.</p> <p>Oprávnění k provádění prací.</p> <p>Pracovníci musí mít odpovídající odbornou způsobilost.</p>

Tento postup bude ještě upřesněn v TP od zhotovitele, který bude provádět tyto práce.

3) VYBOURÁNÍ NENOSNÝCH KONSTRUKCÍ - STĚN

Práce budou probíhat ze země nebo z lešení (DSK).

Je přísný zákaz provádět tyto práce o samotě!!!

HLAVNÍ RIZIKA A JEJICH OPATŘENÍ PŘI PROVÁDĚNÍ PRACOVNÍ ČINNOSTI	
Sesutí, zborcení technické konstrukce (DSK)	<p>Montáž a demontáž lešení mohou provádět pouze zaměstnanci s odpovídající kvalifikací (odborně a zdravotně způsobilí a seznámeni s návodem od výrobce).</p> <p>Používat zařízení v souladu s návodem od výrobce.</p>
Pohmoždění, přiskřípnutí, zakopnutí	<p>Před zahájením prací musí být určená osoba za bourací práce, která bude uvedena v technologickém postupu (TP) a také ve stavebním deníku (SD). Dále musí být vydávány písemné příkazy k provádění bouracích prací.</p>

	Používat OOPP.
Prašnost	Organizace práce. Skrápění. Nevstupovat do ohroženého prostoru. Používat přípravků k tomu určených. Plachtování vybouraného materiálu (dle stanoviska).
Poškození očí, dýchacích cest, poškrábání	Postupovat dle TP. Používat při práci minimálně: ochranu očí, ochranu dýchacích cest a dále OOPP na stavenišťě.
Úraz elektrickým proudem	Odpojení všech médií před zahájením bouracích prací se zápisem do SD. Postupovat dle technologického postupu. Používat dielektrické nářadí a zařízení. Oprávnění k provádění prací. Pracovníci musí mít odpovídající odbornou způsobilost.

Tento postup bude ještě upřesněn v TP od zhotovitele, který bude provádět tyto práce.

Výše popsané pracovní činnosti budou prováděny za pomoci (dle návodu od výrobce)

- a) ručního nářadí, pomocných přípravků
- b) pneumatické sbíjecí kladivo
- c) DSK (lešení)

Zhotovitelé při provádění prací zajistí především:

- dodržení Technologického postupu,
- používání OOPP, bezpečnostních pomůcek a přípravků stanovených v technologickém postupu.

4) ZPŮSOB ZAJIŠTĚNÍ BEZBARIÉROVÉHO ŘEŠENÍ NA VEŘEJNÝCH POZEMNÍCH KOMUNIKACÍCH A VEŘEJNÝCH PLOCHÁCH

Objekt je uzpůsoben pro bezbariérové užívání.

5) POSTUPY PRO ZEDNICKÉ PRÁCE ŘEŠÍCÍ ZÁKLADNÍ TECHNOLOGIE ZDĚNÍ ZE VNITŘ OBJEKTU

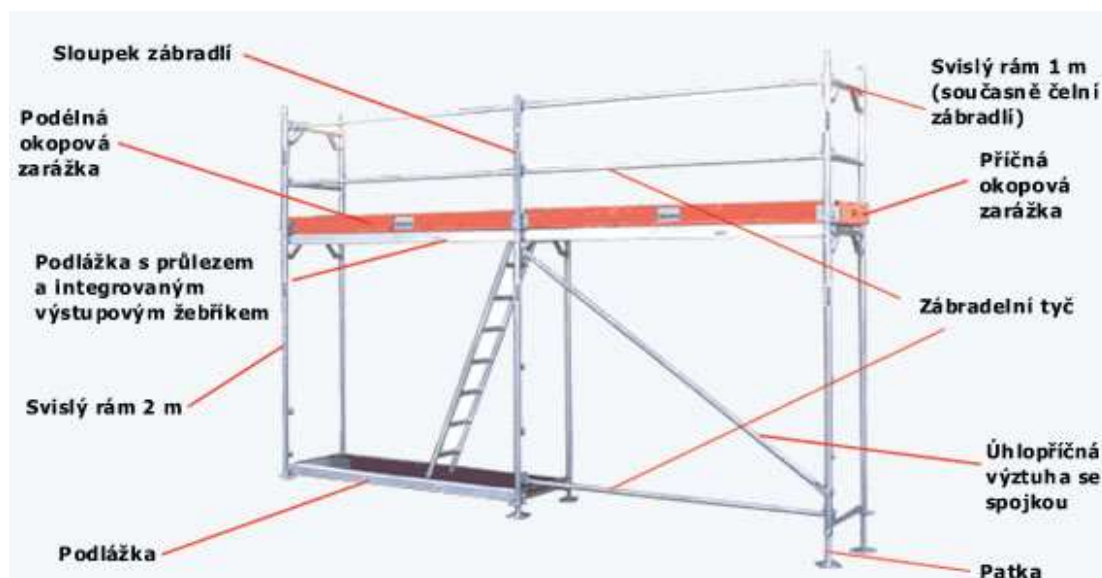
Zednické práce a montáž SDK budou prováděny.

Vyzdívky nové výtahové šachty.

Zazdívky ve stávajících obvodových a středních nosných zdech budou provedeny z cihel plných pálených na MC10 s provázáním na přilehlé zdivo.

Nové zděné příčky budou vyzděny z přesných pórobetonových příčkových YTONG Klasik na tenkovrstvou zdící maltu YTONG. Příčky v bytových podlažích budou sádkartonové v systému KNAUF s použitím desek WHITE.

Lešení bude opatřeno kolektivním zajištěním a okopovými prvky. Do výšky 1,5 vyzdívané zdi a SDK, můžou pracovníci provádět zednické a SDK práce ze země.



Zednické práce výtahové šachty budou prováděny z trubkového lešení, které bude postupně montované v závislosti na postupující vyzdívky. Provádění zednických prací bude dále prováděno dle odsouhlaseného technologického postupu.

HLAVNÍ RIZIKA A JEJICH OPATŘENÍ PŘI PROVÁDĚNÍ PRACOVNÍ ČINNOSTI	
Sesutí, zborcení technické konstrukce	Montáž a demontáž lešení mohou provádět pouze pracovníci s odpovídající kvalifikací. Používat zařízení v souladu s návodem od výrobce.
Pád materiálu z výšky	Vymezení prostoru pod pracovištěm. Používat ochranu hlavy a související OOPP. Vyloučení práce nad sebou.
Zborcení zdi, SDK	Stanovení a dodržování technologických resp. pracovních postupů.

Pracovní činnosti budou prováděny za pomoci (dle návodu od výrobce)

- ruční nářadí – montáž a demontáž lešňové konstrukce, pro zhotovení zednických prací, SDK
- pracovní stroj – míchačka na maltu

Zhotovitelé při provádění prací zajistí především:

- dodržení pracovních postupů dle návodu výrobce,
- obsluhu zařízení pro obsluhu strojů kvalifikovanými osobami,
- používat OOPP.

a) ZAJIŠTĚNÍ DALŠÍCH POŽADAVKŮ NA BEZPEČNOST PRÁCE, ZEJMÉNA DOPRAVU MATERIÁLU, JEHO SKLADOVÁNÍ NA PRACOVÍŠTI

Doprava materiálu bude prováděna za pomoci nákladní dopravy, mobilního jeřábu, ručně nebo za pomoci hydraulické ruky. Pro krátkodobé skladování slouží prostor v ohrazení a dlouhodobější skladování materiálu se neuvažuje.

b) POSTUPY ŘEŠÍCÍ JEDNOTLIVÉ PRÁCE A ČINNOSTI A STANOVÍCÍ OPATŘENÍ PRO PROLÍNÁNÍ A SOUBĚH JEDNOTLIVÝCH PRACÍ

V případě odhalení možného prolnutí a souběhu jednotlivých prací, bude tento souběh řešen samostatně v rámci **KONTROLNÍHO DNE KOORDINÁTORA BOZP** a dále v aktualizaci Plánu BOZP – Opatření vydané Koordinátorem BOZP.

c) ZAJIŠTĚNÍ ORGANIZACE A ČASOVÉ POSLOUPNOSTI NEBO SOUSLEDNOSTI PRACÍ VYKONÁVANÝCH PŘI REALIZACI STAVBY S PROVÁDĚNÍM TUNELÁŘSKÝCH A PODZEMNÍ PRACÍ

Neuvažuje se.

d) ZAJIŠTĚNÍ BEZPEČNOSTNÍCH OPATŘENÍ VE SPOJENÍ S PRACÍ VE VÝŠCE A NAD VOLNOU HLOUBKOU, PŘI PROVÁDĚNÍ DOKONČOVACÍCH PRACÍ

V průběhu stavby, budou na všech volných hranách pádu nového objektu instalovány kotevní body nebo bude stále pracoviště vymezeno za pomoci mobilních zábran nebo stávajících objektů.

e) POSTUPY PRO SPECIFICKÁ OPATŘENÍ VYPLÝVAJÍCÍ Z PODMÍNEK PROVÁDĚNÍ STAVEBNÍCH A DALŠÍCH PRACÍ A ČINNOSTÍ V OBJEKTECH ZA JEJICH PROVOZU

Opatření již byla popsána v rámci činností před zahájením prací a dále v postupu pro bourací práce.

f) POSTUPY PRO OPATŘENÍ VYPLÝVAJÍCÍ ZE SPECIFICKÝCH POŽADAVKŮ NA STAVBU, NAPŘÍKLAD Z KONZULTACÍ S ORGÁNY INSPEKCE PRÁCE, STAVEBNÍMI ÚŘADY, ORGÁNY OCHRANY VEŘEJNÉHO ZDRAVÍ A DALŠÍMI ORGÁNY

Neuvažuje se. V případě, že tato skutečnost nastane, bude řešeno samostatně v rámci **KONTROLNÍHO DNE KOORDINÁTORA BOZP** a dále v aktualizaci Plánu BOZP – Opatření vydané Koordinátorem BOZP.

g) POSTUPY PRO OPATŘENÍ VYPLÝVAJÍCÍ ZE SPECIFICKÝCH POŽADAVKŮ NA PRÁCE A ČINNOSTI SPOJENÉ ZEJMÉNA S POUŽÍVÁNÍM TOXICKÝCH CHEMICKÝCH LÁTEK, AZBESTU aj.

Neuvažuje se.

Plán BOZP

REKONSTRUKCE BYTOVÉHO DOMU č.p.314, Hlavní 314/29, Mariánská Lázně

h) HARMONOGRAM PROVÁDĚNÝCH PRACÍ (ODHAD) – 12 měsíců

DOBA TRVÁNÍ PRACÍ (měsíc)	1	2	3	4	5	6	7	8	9	10	11	12
PROVÁDĚNÉ PRÁCE												
Provedení oplocení staveniště												
Výkopové práce – posouzení, odkopání objektu												
Hydroizolace spodní stavby												
Zasypání, zhutnění												
Montáž fasádního lešení												
Vystěhování v rámci I. Etapy												
Základové pasy pod osobní výtah												
Vystěhování v rámci II. Etapy												
Zajištění prací pod místem bourání otvoru pro výtah, bourací práce pro osobní výtah												
Lešení v prostoru budoucího výtahu, zednické práce												
Bourání nenosných konstrukcí												
Montáž technických rozvodů												
Fasádní lešení, fasádní omítka												
Zednické práce, SDK												
Dokončovací práce												
Vykližení staveniště, úklid, uvedení do původního stavu												
CELKOVÉ TRVÁNÍ PRACÍ												

Harmonogram prací bude aktualizován vybraným zhotovitelem, před samostatným zahájením prací a předán Koordinátorovi BOZP.

V. OZNÁMENÍ O ZAHÁJENÍ PRACÍ

Bude zasláno nejpozději 8 dní před zahájením stavením prací a před předáním staveniště zhotoviteli prací na **Oblastní inspektorát práce pro Plzeňský kraj a Karlovarský kraj se sídlem v Plzni**, Schwarzova 27, 301 00 Plzeň, plzen@suip.cz. Oznámení zašle zadavatel prací s náležitostmi, které jsou uvedeny v NV č. 591/2006 Sb., přílohy č. 4

VI. ROZDĚLOVNÍK PLÁNU BOZP

Níže uvedení odpovědní zástupci zhotovitelských společností odsouhlasili Plán BOZP a to stvrzují svým podpisem. Plán BOZP nabývá účinnosti po prokazatelném seznámení všech odpovědných zástupců zhotovitelských společností na stavbě. Seznámení s plánem BOZP zajistí zástupci zhotovitele pro všechny svoje zaměstnance, plní úkoly na stavbě a pro zaměstnance „subzhotovitelů“, kteří nebyli v plánu uvedeni jako samostatní zhotovitelé. Plán BOZP je součástí dokumentace stavby. Aktualizace Plánu BOZP budou prováděny elektronicky.

1	Odsouhlasení Plánu BOZP	Firma: (název a sídlo)	Odpovědný zástupce zhotovitele: (odpovědný stavbyvedoucí)	Kontakt: (telefon a e-mail)
	Začátek	Konec	Kontrola dodaných dokumentů	
	realizovaných činností		Identifikace rizik	Technologické postupy
	Identifikace realizovaných prací na staveništi			Podpis:
2	Odsouhlasení Plánu BOZP	Firma: (název a sídlo)	Odpovědný zástupce zhotovitele: (odpovědný stavbyvedoucí)	Kontakt: (telefon a e-mail)
	Začátek	Konec	Kontrola dodaných dokumentů	
	realizovaných činností		Identifikace rizik	Technologické postupy
	Identifikace realizovaných prací na staveništi			Podpis:
3	Odsouhlasení Plánu BOZP	Firma: (název a sídlo)	Odpovědný zástupce zhotovitele: (odpovědný stavbyvedoucí)	Kontakt: (telefon a e-mail)
	Začátek	Konec	Kontrola dodaných dokumentů	
	realizovaných činností		Identifikace rizik	Technologické postupy
	Identifikace realizovaných prací na staveništi			Podpis:

Plán BOZP

REKONSTRUKCE BYTOVÉHO DOMU č.p.314, Hlavní 314/29, Mariánská Lázně

Níže uvedení odpovědní zástupci zhotovitelských společností odsouhlasili Plán BOZP a to stvrzují svým podpisem. Plán BOZP nabývá účinnosti po prokazatelném seznámení všech odpovědných zástupců zhotovitelských společností na stavbě. Seznámení s plánem BOZP zajistí zástupci zhotovitele pro všechny svoje zaměstnance, plnící úkoly na stavbě a pro zaměstnance „subzhotovitelů“, kteří nebyli v plánu uvedeni jako samostatní zhotovitelé. Plán BOZP je součástí dokumentace stavby. Aktualizace Plánu BOZP budou prováděny elektronicky.

4	Odsouhlasení Plánu BOZP	Firma: (název a sídlo)	Odpovědný zástupce zhotovitele: (odpovědný stavbyvedoucí)	Kontakt: (telefon a e-mail)
	Začátek	Konec	Kontrola dodaných dokumentů	
	realizovaných činností		Identifikace rizik	Technologické postupy
	Identifikace realizovaných prací na staveništi			Podpis:
5	Odsouhlasení Plánu BOZP	Firma: (název a sídlo)	Odpovědný zástupce zhotovitele: (odpovědný stavbyvedoucí)	Kontakt: (telefon a e-mail)
	Začátek	Konec	Kontrola dodaných dokumentů	
	realizovaných činností		Identifikace rizik	Technologické postupy
	Identifikace realizovaných prací na staveništi			Podpis:
6	Odsouhlasení Plánu BOZP	Firma: (název a sídlo)	Odpovědný zástupce zhotovitele: (odpovědný stavbyvedoucí)	Kontakt: (telefon a e-mail)
	Začátek	Konec	Kontrola dodaných dokumentů	
	realizovaných činností		Identifikace rizik	Technologické postupy
	Identifikace realizovaných prací na staveništi			Podpis: