

Kamerový bod č. 1

otočná kamera hotel Pacifik

Popis umístění:

Kamera bude umístěna pod balkónem v 1NP hotelu Pacifik. Na foto je patrná stávající kamera, která bude demontována. Zůstane zde trvalé napájení z 230V AC z hotelu Pacifik. Toto trvalé napájení je třeba doplnit o elektroměr s dálkovým odečtem.

Cíle sledování:

Nehrova ul., Třebízského ul., Hlavní třída, přilehlá prostranství Mírového náměstí.

Cílem kamery je sledovat pohyb osob a vozidel v této části lázeňského území.



Kamerový bod č. 2 a č. 32

otočná kamera kolonáda + fontána a webová kamera fontána

Popis umístění:

Kamery budou umístěny na objektu kolonády. Na fotografii je patrná pevná kamera, která je vlastníka objektu a k této dodávce nemá žádný vztah.

Otočná kamera bude umístěna tak, aby zabrala co největší prostor kolonády – v obrázku označeno modře.

Pevná kamera bude namířena na fontánu tak, aby byla v záběru celá fontána včetně vody tryskající do výšky. Kamera bude na web přenášet i zvuk zpívající fontány – v obrázku označeno červeně.

Obě kamery budou ve žlutém provedení, v barvě ze vzorníku RAL, co nejbližší barevnému provedení fasády objektu.

Cíle sledování:

Cílem otočné je sledovat dění na kolonádě a kolem fontány.

Cílem pevné kamery je sledovat zpívající fontánu atraktivním způsobem pro turisty.



Kamerový bod č. 3

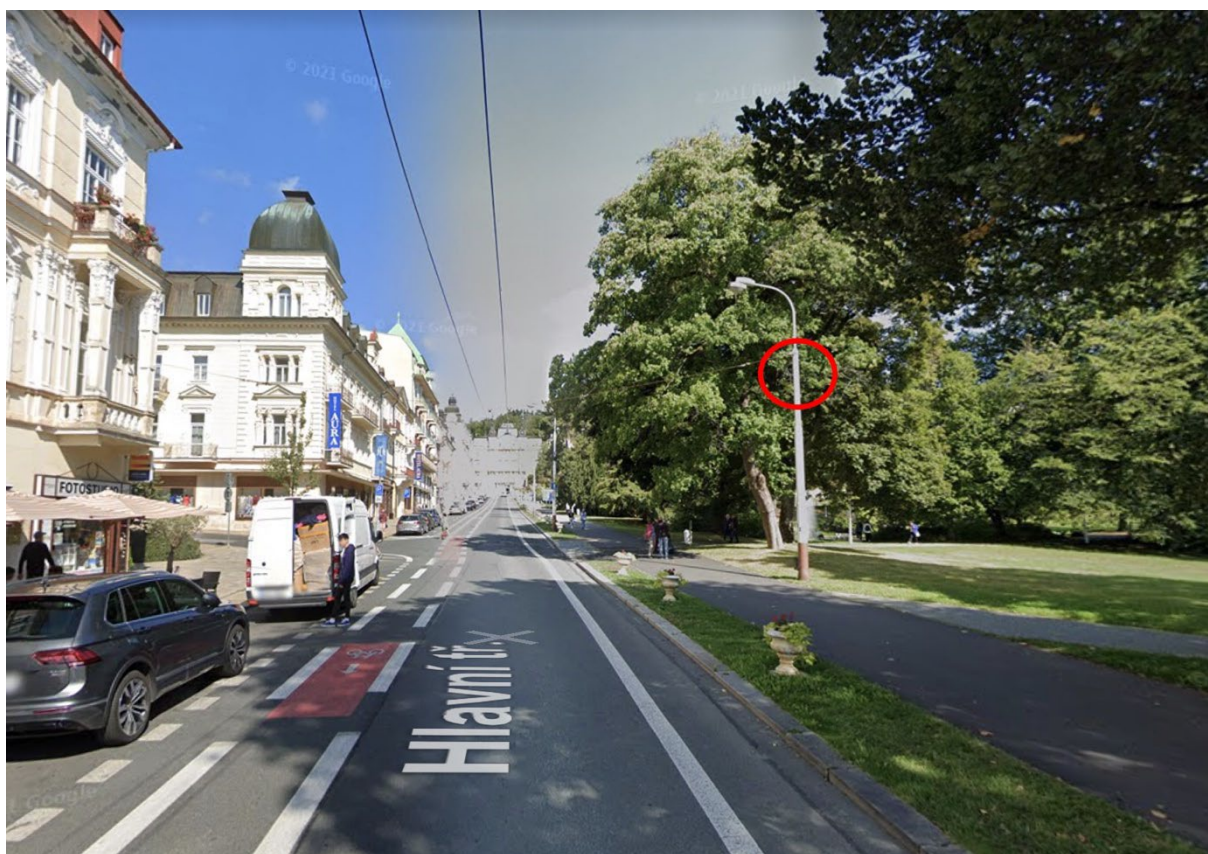
otočná kamera Hlavní třída – Ruská ulice - kolonáda

Popis umístění:

Kamera bude umístěna na trakčním sloupu MHD.

Cíle sledování:

Cílem je sledovat dění na Hlavní třídě, v přilehlé části Ruské ulice a v Sadech Václava Skalníka.



Kamerový bod č. 4

otočná kamera Dusíkova ulice - sjezdovka

Popis umístění:

Kamera bude umístěna na sloupu VO.

Cíle sledování:

Cílem je sledovat dění na v Dusíkově ulici a přilehlé sjezdovce.



Kamerový bod č. 5

otočná kamera křižovatka Hlavní tř. - Masarykova - kruhový objezd

Popis umístění:

Kamera bude umístěna na sloupu VO.

Cíle sledování:

Cílem je sledovat dění na Hlavní třídě, části Masarykovi ulice, kruhového objezdu a prostranství u sousoší mocnářů.



Kamerový bod č. 6

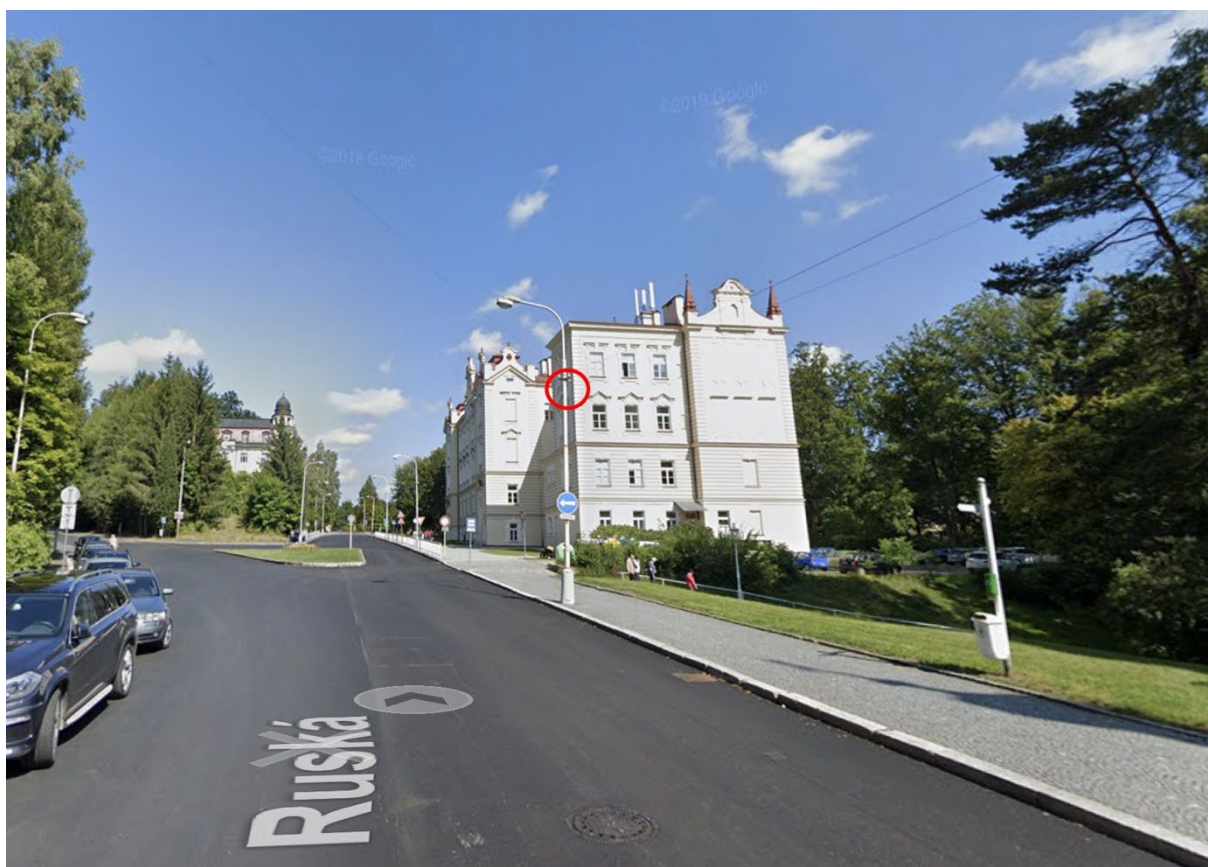
otočná kamera ulice Ruská - obchodní akademie

Popis umístění:

Kamera bude umístěna na sloupu VO.

Cíle sledování:

Cílem je sledovat dění na Ruské ulici, dění před obchodní akademií a u ruského kostela a přilehlém parku.



Kamerový bod č. 7

otočná kamera křižovatka Hlavní tř. - Masarykova - u PČR

Popis umístění:

Kamera bude umístěna na trakčním sloupu MHD. Na foto je patrná stávající kamera, která bude demontována. Zůstane zde trvalé napájení 230V AC z objektu PČR. Toto trvalé napájení je třeba doplnit o elektroměr s dálkovým odečtem.

Cíle sledování:

Cílem je sledovat dění na Hlavní třídě, Masarykově ulici, parku a prostranství před hotelem Crystal Palace.



Kamerový bod č. 8

otočná kamera křižovatka Ruská x Hlavní tř. - u knihovny

Popis umístění:

Kamera bude umístěna na trakčním sloupu MHD.

Cíle sledování:

Cílem je sledovat dění na Hlavní třídě, části Ruské ulice a přilehlého parku.



Kamerový bod č. 9

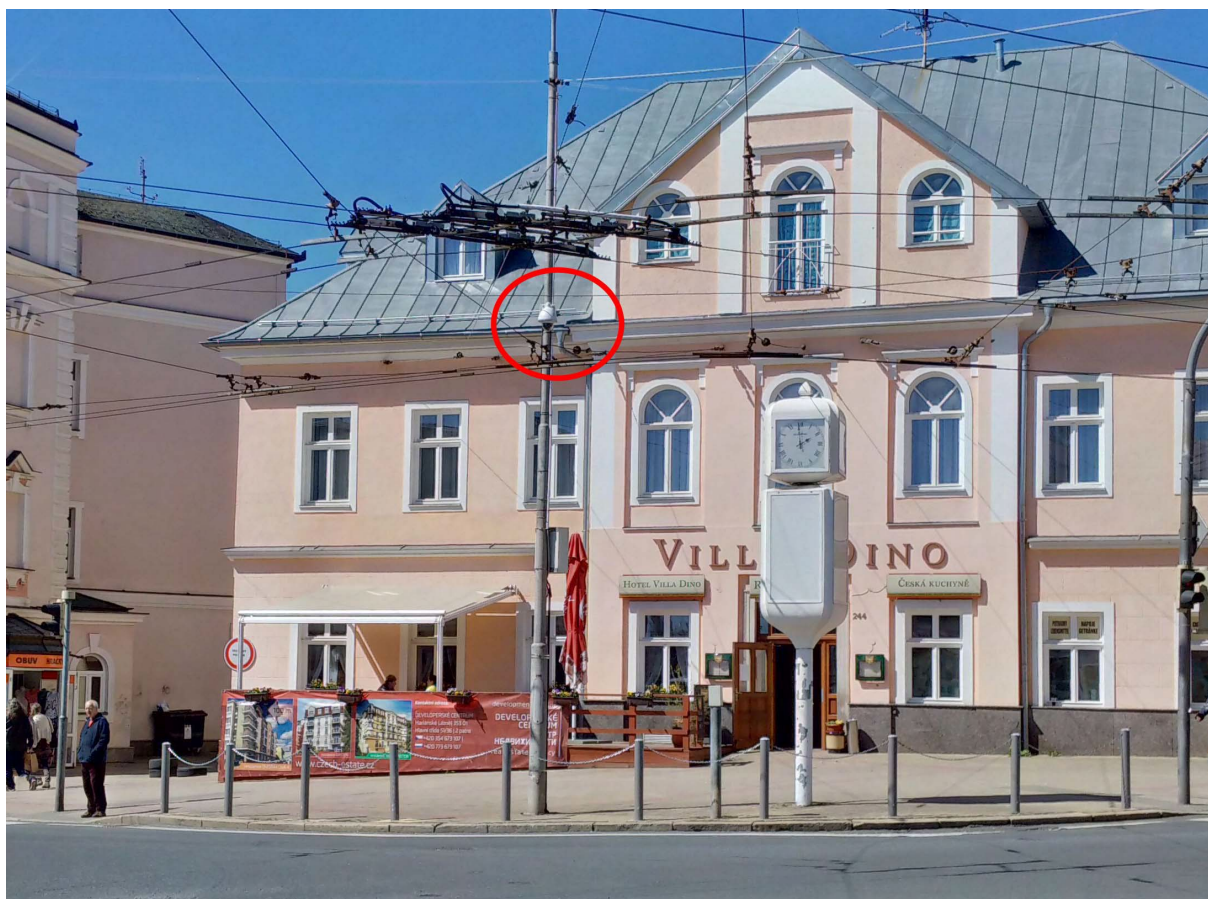
otočná kamera křižovatka Hlavní tř. - Chebská

Popis umístění:

Kamera bude umístěna na sloupu VO. Na foto je patrná stávající kamera, která bude demontována. Zůstane zde trvalé napájení 230V AC z objektu Vila Dino. Toto trvalé napájení je třeba doplnit o elektroměr s dálkovým odečtem.

Cíle sledování:

Cílem je sledovat dění na Hlavní třídě a Chebské ulici a celý prostor světelné křižovatky.



Kamerový bod č. 9 leží naproti kamerovému bodu č. 26. Pokud se zhotovitel rozhodne sloučit otočnou kameru (9) a panoramatickou kameru (26) do jedné kamery, která poskytuje jak funkci otočné kamery a zároveň funkci panoramatické kamery, bude tato kamera osazena na pozici 26 a kamera na pozici 9 se nebude realizovat.

Kamerový bod č. 10

otočná kamera kruhový objezd u Kauflandu

Popis umístění:

Kamera bude umístěna na sloupu VO.

Cíle sledování:

Cílem je sledovat dění na Chebské ulici a přilehlém okolí u obchodních center.



Kamerový bod č. 11

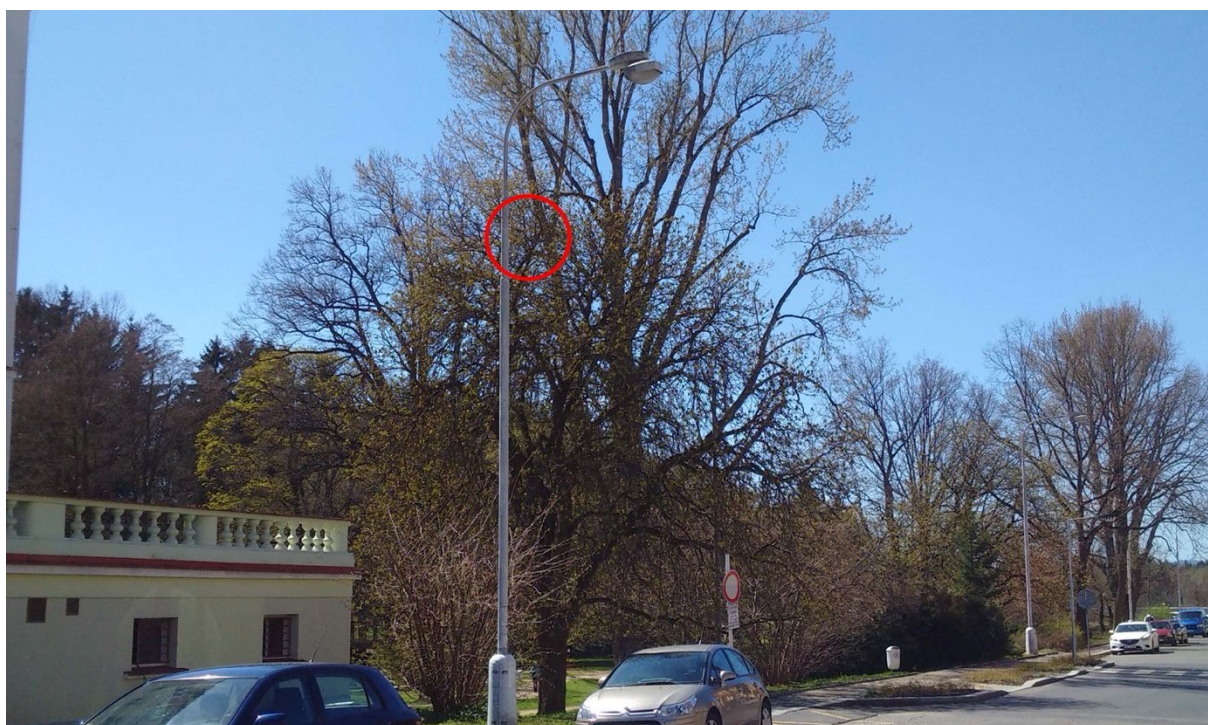
otočná kamera křižovatka Komenského - Dvořákova

Popis umístění:

Kamera bude umístěna na sloupu VO.

Cíle sledování:

Cílem je sledovat dění ve Dvořákově a Komenského ulici. V blízkosti se nachází hotelová a základní škola.



Kamerový bod č. 12

otočná kamera Ferdinandův pramen

Popis umístění:

Kamera bude umístěna na sloupu, který bude dodán v rámci dodávky kamery. Kamera musí být vybavena výkonným laserovým přísvitem. V noci jsou zde velmi špatné světelné podmínky. Součástí dodávky bude také vybudování elektrického přívodu z objektu kolonády. Přívod bude potřeba opět opatřit podružným elektroměrem s dálkovým odečtem.

Cíle sledování:

Cílem je sledovat u Ferdinandova pramene, kolonádě a vnitřních prostorách kolonády, které budou v dosahu kamery.



Kamerový bod č. 13

otočná kamera sídliště Panská pole

Popis umístění:

Kamera bude umístěna na výložníku na panelovém domě na sídlišti Panská pole. Napájení bude trvalé z objektu panelového domu a bude vybaveno podružným elektroměrem s dálkovým odečtem.

Cíle sledování:

Cílem je sledovat prostor na sídlišti Panská pole – dětské hřiště, parkoviště a chodníky.



Kamerový bod č. 14

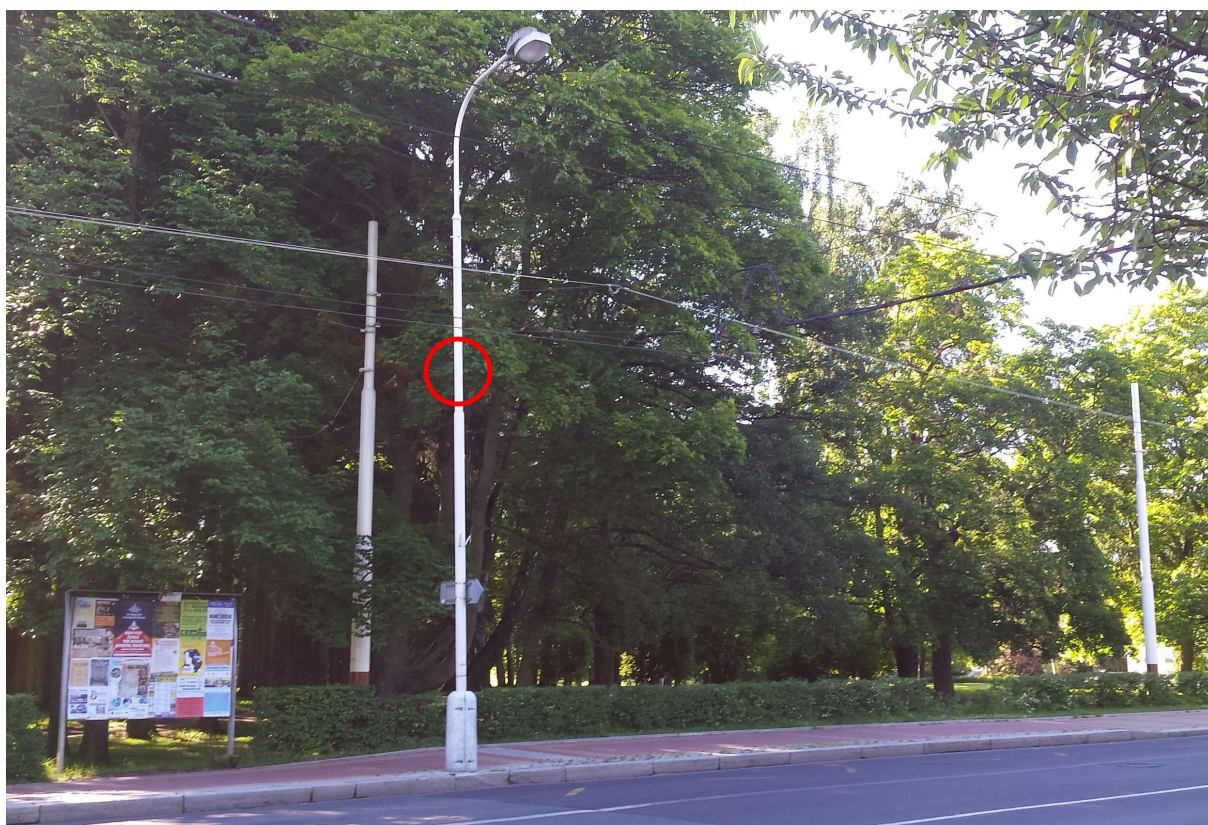
otočná kamera Hlavní třída - Úšovická křižovatka

Popis umístění:

Kamera bude umístěna na sloupu VO.

Cíle sledování:

Cílem je sledovat prostor Hlavní třídy, Y křižovatku ve směru do ulice Palackého a ve směru Plzeňská a část přilehlého parku s kašnou.



Kamerový bod č. 15

otočná kamera křižovatka Husova - Žižkova

Popis umístění:

Kamera bude umístěna na sloupu VO.

Cíle sledování:

Cílem je sledovat prostor Husovi a Žižkovi ulice.



Kamerový bod č. 16

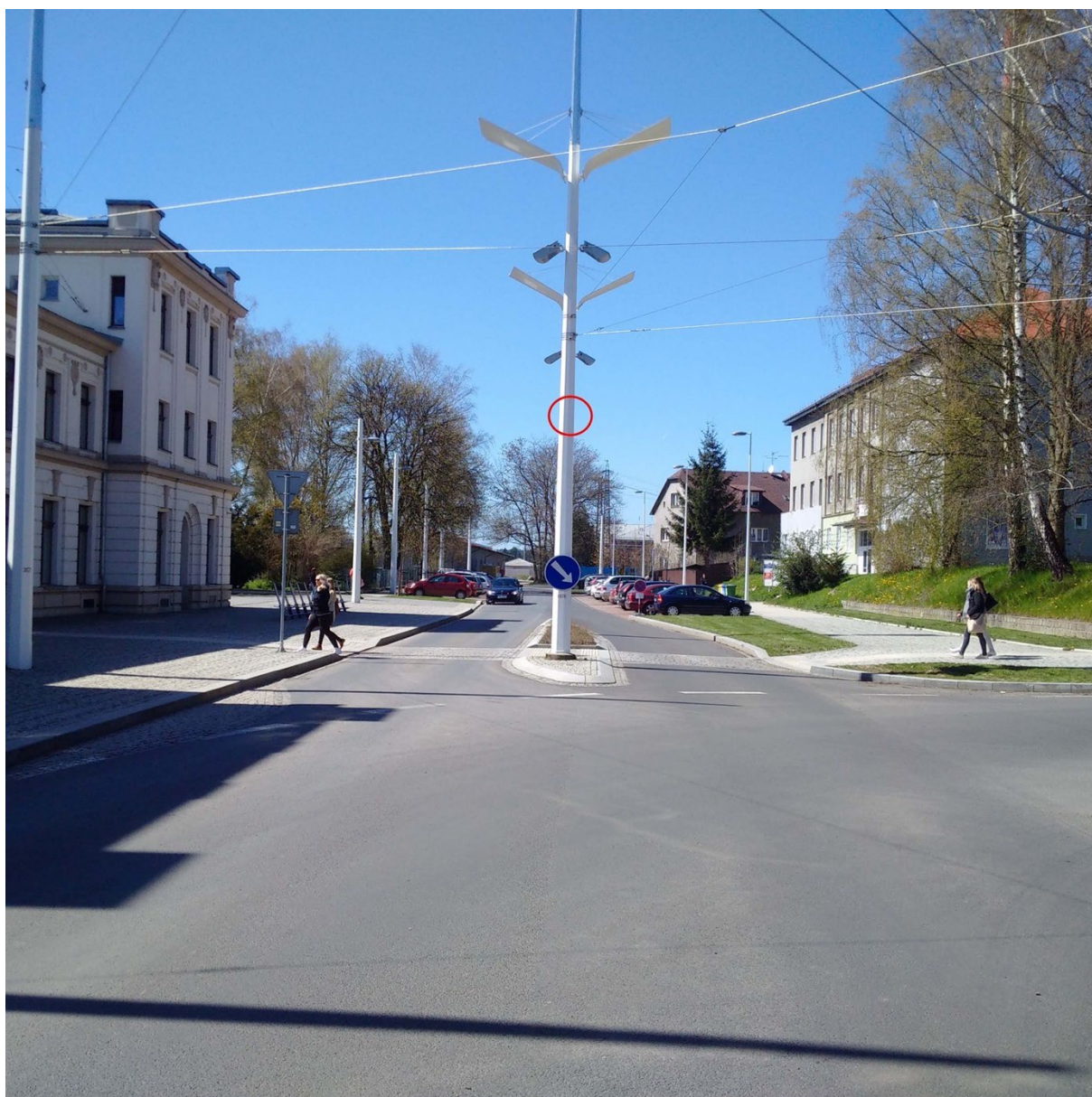
otočná kamera křižovatka Nádražní náměstí - Husova

Popis umístění:

Kamera bude umístěna na sloupu VO.

Cíle sledování:

Cílem je sledovat prostor Nádražního náměstí a Husovi ulice.



Kamerový bod č. 17

otočná kamera křižovatka Kollárova - Plzeňská

Popis umístění:

Kamera bude umístěna na sloupu VO.

Cíle sledování:

Cílem je sledovat prostor Plzeňské a Kollárovi ulice. V blízkosti kamery se nachází objekt Dyleň, v kterém je několik nočních podniků.



Kamerový bod č. 18

otočná kamera křižovatka Dyleňská - Podhorská

Popis umístění:

Kamera bude umístěna na sloupu, který bude dodán v rámci dodávky kamery. Napájení bude zajištěno ze sloupu VO vlevo. Stavba sloupu a zemní práce pro přívod napájení jsou také předmětem dodání.

Cíle sledování:

Cílem je sledovat prostor Dyleňské a Podhorské ulice – zejména parkovací místa kontejnery na odpad.



Kamerový bod č. 19

otočná kamera Školní náměstí

Popis umístění:

Kamera bude umístěna na trakčním sloupu MHD. Na obrázku je patrná stávající kamera, která bude demontována. Napájení kamery bude zajištěno ze sousedního sloupu VO. Předmětem dodání je i potřebný kabel a zemní práce na propojení sloupu MHD a sloupu VO.

Cíle sledování:

Cílem je sledovat prostor Školního náměstí a přilehlých ulic.



Kamerový bod č. 20

otočná kamera Hroznatova ulice

Popis umístění:

Kamera bude umístěna na výložníku na panelovém domě. Napájení bude trvalé z objektu panelového domu a bude vybaveno podružným elektroměrem s dálkovým odečtem.

Cíle sledování:

Cílem je sledovat prostor mezi panelovými domy.



Kamerový bod č. 21

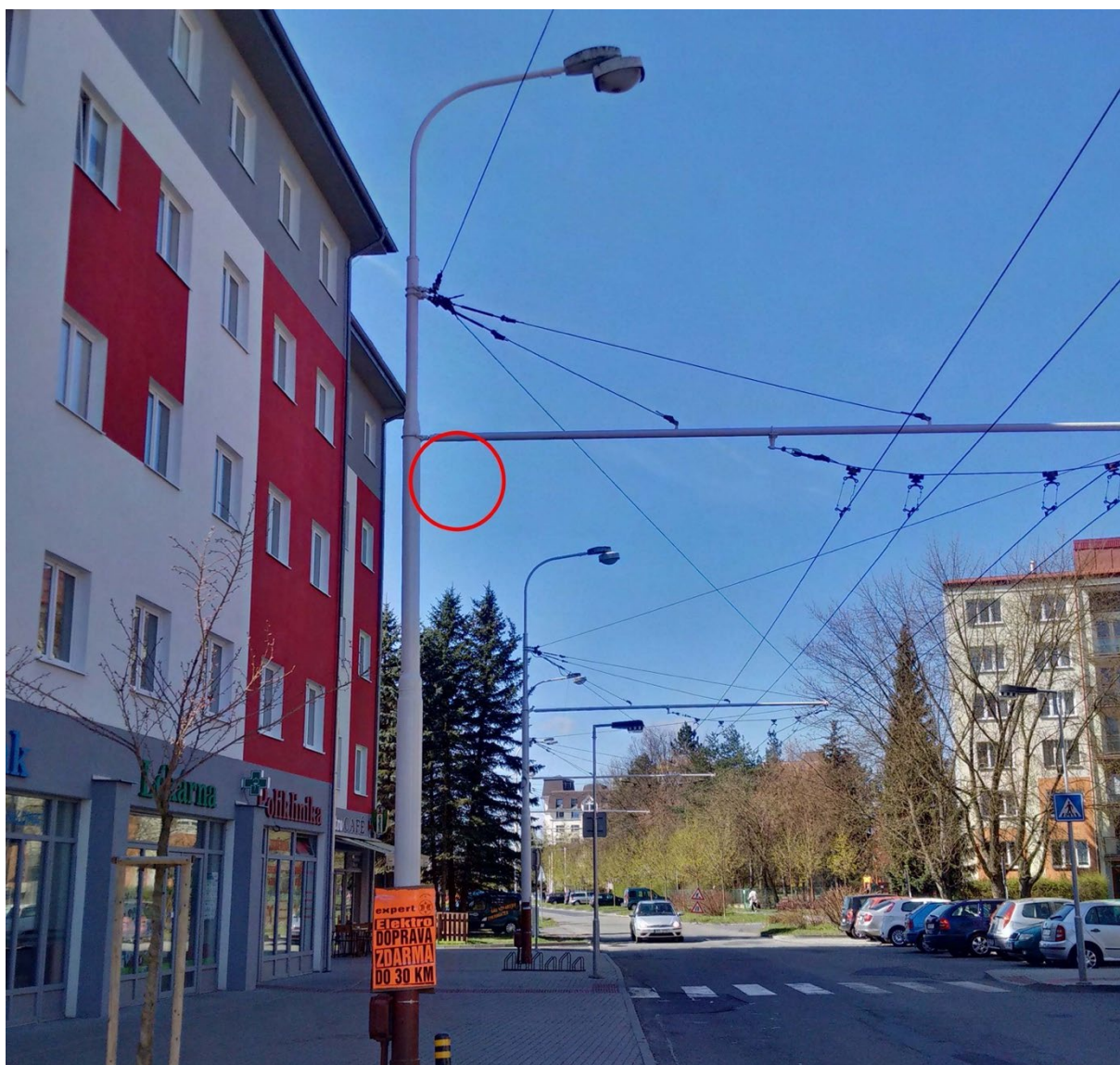
otočná kamera Tepelská ulice - poliklinika

Popis umístění:

Kamera bude umístěna na trakčním sloupu MHD.

Cíle sledování:

Cílem je sledovat prostor Tepelské ulice a prostor před místní poliklinikou.



Kamerový bod č. 22

pevná kamera Třebízského ulice - křižovatka Prameny x Kladská

Popis umístění:

Kamera bude umístěna na sloupu VO.

Cíle sledování:

Cílem je sledovat prostor křižovatky z Třebízského ulice směrem na obec Prameny a obec Kladská.
Kamera bude vybavena funkcí čtení SPZ.



Kamerový bod č. 23

pevná kamera křižovatka Karlovarská x Dusíkova

Popis umístění:

Kamera bude umístěna na sloupu VO.

Cíle sledování:

Cílem je sledovat prostor křižovatky Karlovarská x Dusíkova ulice. Kamera bude vybavena funkcí čtení SPZ.



Kamerový bod č. 24

pevná kamera Anglikánský kostel

Popis umístění:

Kamera bude umístěna na sloupu VO.

Cíle sledování:

Cílem je sledovat prostor před Anglikánským kostelem a v jeho blízkosti. V místě jsou špatné světelné podmínky, proto bude kamera vybavena IR přísvitkem.



Kamerový bod č. 25

pevná kamera Chebská ulice - výjezd z M.L. směr Cheb

Popis umístění:

Kamera bude umístěna na sloupu VO.

Cíle sledování:

Cílem je sledovat výjezd vozidel z města Chebskou ulicí směrem na Cheb. Kamera bude vybavena funkcí čtení SPZ.



Kamerový bod č. 26

panoramatická kamera křižovatka Hlavní tř. - Chebská

Popis umístění:

Kamera bude umístěna na sloupu VO. Stávající kamera bude před instalací nové kamery demontována.

Cíle sledování:

Cílem je sledovat pohyb vozidel a chodců na křižovatce ulic Hlavní třída x Chebská x Máchova. Kamera bude mít optimálně úhel záběru 270°. Bude umístěna tak, aby v záběru nepřekáželo trakční vedení MHD.



Viz poznámka u kamerového bodu č. 9.

Pokud kamerový bod č. 9 bude sloučen do bodu č. 26, bude v rozpočtu cena u bodu č. 9 uvedena 0 Kč a veškeré náklady spojené s provozem a pronájmem budou uvedeny u bodu č. 26.

Kamerový bod č. 27

pevná kamera parkoviště u ÚP - Nákladní ulice

Popis umístění:

Kamera bude umístěna na objektu výměníkové stanice.

Cíle sledování:

Cílem je sledovat pohyb vozidel a osob na parkovišti u objektu úřadu práce. Jsou zde špatné světelné podmínky, proto je třeba kameru vybavit dostatečným IR přísvitem.



Kamerový bod č. 28

pevná kamera křižovatka Hlavní tř. - U Mlékárny

Popis umístění:

Kamera bude umístěna na sloupu VO.

Cíle sledování:

Cílem je sledovat výjezd vozidel z města směrem do ulice U Mlékárny. Kamera bude vybavena funkcí čtení SPZ.



Kamerový bod č. 29

pevná kamera výjezd z M.L. - Plzeňská x Tepelská

Popis umístění:

Kamera bude umístěna na sloupu VO.

Cíle sledování:

Cílem je sledovat výjezd vozidel z města směrem z ulice Plzeňská ve směru na kruhový objezd.
Kamera bude vybavena funkcí čtení SPZ.



Kamerový bod č. 30

pevná kamera výjezd z M.L. - Palackého x Tepelská

Popis umístění:

Kamera bude umístěna na sloupu VO.

Cíle sledování:

Cílem je sledovat výjezd vozidel z města směrem z ulice Palackého do ulice Okružní. Kamera bude vybavena funkcí čtení SPZ.



Kamerový bod č. 31

webová kamera hotel Belveder

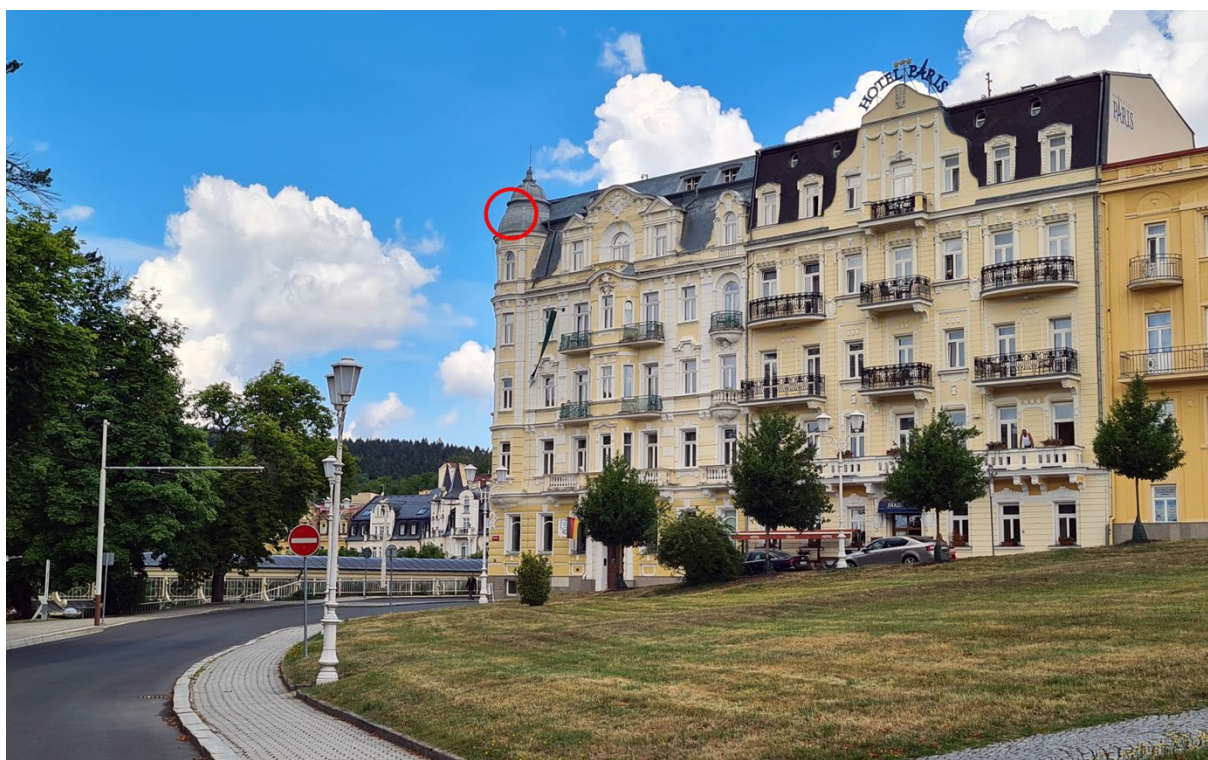
Popis umístění:

Kamera bude umístěna na objektu hotelu Belvedere – na střeše hotelu. Napájení bude trvalé, 230V AC z hotelu Belvedere. Toto trvalé napájení je třeba doplnit o elektroměr s dálkovým odečtem.

Kamera bude v takovém barevném provedení, aby splynula se střechou hotelu, při pohledu z ulice.

Cíle sledování:

Cílem je sledovat lázeňskou část města. Bude se jednat o otočnou kameru, která bude sama zabírat lázeňské území způsobem atraktivním pro turisty. Obraz z kamery se bude přenášet na webové stránky.



Kamerový bod č. 33

webová kamera Sousoší mocnářů

Popis umístění:

Kamera bude umístěna na trakčním sloupu MHD. Stávající kamera bude před instalací nové kamery demontována.

Cíle sledování:

Cílem je sledovat sousoší mocnářů.



Kamerový bod č. 34

otočná kamera křižovatka Nádražní náměstí - Příčná

Popis umístění:

Kamera bude umístěna na přístřešku zastávky MHD.

Cíle sledování:

Cílem je sledovat prostor Nádražního náměstí, zastávky MHD, parkovací místa a částečně i ulici Příčná.



Kamerový bod č. 35

mobilní kamerový bod

Popis umístění:

Mobilní kamerový bod bude Městská policie umisťovat dle aktuální potřeby.

Bude se jednat o otočnou kameru s laserovým IR přísvitem a optickým zoomem. Přenos dat bude zajištěn prostřednictvím GSM/LTE sítě. Kamera bude mít zálohované bateriové napájení a běžný připojovací kabel pro 230V AC vhodný pro venkovní prostředí.

Cíle sledování:

Dle aktuální potřeby.

Doplňující informace ke kamerám a kamerovým bodům:

Barevné provedení kamer:

Pokud není u kamerového bodu výslovně uvedeno jinak, budou všechny kamery v bílém provedení.

Pevné kamery s funkcí čtení SPZ:

U kamerových bodů označených „pevná kamera – SPZ“ se obecně předpokládá, že kamerový bod budou tvořit dvě kamery. Jedna přehledová kamera se záznamem, která bude monitorovat provoz vozidel v křižovatce/na silnici, určená k rozpoznání typu vozidel, barvy vozidel a směru jejich jízdy. Druhá kamera bude bez záznamu a bude určena výhradně pro čtení registračních značek vozidel ve zvoleném jízdním pruhu.

Externě připojené kamery:

Jedná se o externí kamerové systémy, které jsou již vybudované a v provozu. Cílem je na uživatelských pracovištích zpřístupnit náhled živého obrazu a případně přístup k záznamům z těchto kamerových systémů.

Prakticky se bude jednat o instalaci vhodného software (klient daného kamerového systému) na uživatelská pracoviště. Potřebné informace pro přihlášení dodá provozovatel daného kamerového systému. Hlavním cílem je zajistit zabezpečené propojení sítě MKDS se sítí cizího subjektu.

Potřebný firewall a jeho konfiguraci a následnou správou je předmětem této zakázky.

Externí kamerový systém č. 1

Gymnázium a obchodní akademie

Popis:

Jedná se o kamerový systém na platformě Avigilon. Systém má 23 kamer Avigilon a 1 analogovou kameru připojenou prostřednictvím převodníku PAL/IP.

Server pro záznam obrazu je tvořen serverem značky DELL s Raid 12 TB. Provozuje se zde software Avigilon Center 7 – Standard.