

## 1. ÚVOD

Cílem dokumentu je využít potenciál nezastavěných ploch obce pro rozvoj krátkodobé rekreace obyvatel a zvýšit atraktivnost města pro jeho návštěvníky. Takto vymezený cíl metodicky musí vycházet z osvědčených metod aplikovaných pro rozvoj systému měst.

Rozvoj systému zeleně musí vycházet z posouzení potenciálu území a z poznání předpokladů území pro naplňování určitých požadovaných funkcí. Definování systému zeleně je předpokladem pro koncepční rozvoj ploch městské zeleně, stanovení priorit i strategie pro zabezpečení dlouhodobé stability a rozvoj rekreačních funkcí v příměstských plochách.

Cílem **analytické části** bylo vytvořit ucelený materiál, který popisuje aktuální stav nezastavěných území a to ploch výhradně městské zeleně. Plochy zeleně jsou klasifikovány zejména s ohledem na takové jejich vlastnosti, které mají v procesu urbanizace systémový charakter. Principy lze shrnout do následujících tezí:

- Určit plochy, na kterých je základní funkce vázána na objekty zeleně a vegetační prvky. Upřesnit hranice těchto základních ploch, vyhodnotit jejich stav a navrhnout principy jejich rozvoje.
- Na všech typech výše uvedených ploch vyhodnotit současný stav vegetačních prvků a posoudit je zejména s ohledem na jejich stabilitu.
- Popsat návaznost na krajinu, turistické trasy a cyklotrasy.

Generel – zeleně – vypracování dokumentace s cílem vytvořit úplnou vědomostní základnu údajů o veřejné zeleni města, vytvořit podklad zahrnující údaje pro další projekční, realizační činnost a údržbu zeleně v městě. Podklad bude sloužit pro vhodný výběr sortimentu okrasných a účelových dřevin. Generel zeleně hodnotí existující plochy zeleně v zastavěném území a ve správě města, zhodnocuje sta funkčního využití a prostorového působení a její kvalitu, resp. míru poškození ploch zeleně. Hodnotí kvantitativně charakteristiky městské zeleně, zejména plochy a kapacity ploch v zastavěném území. Hodnotí potenciální možnosti dalšího rozvoje jednotlivých druhů zeleně v zastavěném území.

Část obsahuje hodnocení stavu jednotlivých základních plochy systému zeleně. Tam kde bylo možno jednoznačně vyčlenit plochy Lázeňských zařízení jsou hodnoceny jednotlivě, tam kde není v terénu jasné zda se jedná o bydlení individuální s přidanou funkcí lázeňských dependance nebylo hodnoceno.

Projekt je členěn:

Textová část

Výkres č. 1 Vyhodnocení aktuálního stavu ploch veřejné zeleně

M 1 : 5 000

### **1.1 Řešené území**

Zpracované území je vymezeno rozsahem zastavěné části katastrálního území města Mariánské Lázně a Úšovice – zahrnuje tedy zastavěné území města a přechod města do volné krajiny, jako širší návaznost systému zeleně města na širší okolí. Terénní průzkum a hodnocení zachycuje stav ploch ve 4. čtvrtletí roku 2015.

Terénní průzkum byl proveden nad datovými podklady dodanými zadavatelem a to: digitální katastrální mapou, leteckým snímkem.

### **1.2 Řešitelské pracoviště**

Na zpracování projektu se podíleli: Doc. Ing. Pavel Šimek, Ph.D., Ing. Martin Kovář, Ing. Zdena Rudolfová, grafická spolupráce Bc. Stanislava Hasoňová.

Za řešitelský kolektiv:

doc.Ing. Pavel Šimek, Ph.D

Autorizace: ČKA 01 269

prosinec 2015

## 2. METODIKA A ROZBORY

### 2.1 Základní terminologie a obecné souvislosti

Třídění nezastavěných a nezastavitelných území vychází z celkového pojetí návrhu rozvojových os krajinného prostředí. Základní prostorovou jednotkou je **základní plocha**.

Základní plocha je část prostoru, v němž převládá některá z hlavních funkcí a její projevy jsou v základní ploše homogenní. V případě zeleně používáme i označení "*plochy zeleně samostatně funkční*", aby bylo možno odlišit ty plochy zeleně, kde jsou vegetační prvky součástí jiné základní funkce (např. bydlení, dopravy, apod.).

Základní plocha je charakterizována **hlavní funkcí**. V rámci hlavní funkce jsou vegetační prvky rozděleny podrobněji rozlišeny do funkčních typů (např. městská zeleň je rozlišena na zeleň parků, rekreačních ploch, hřbitovů, apod.). Na základní ploše s hlavní funkcí může být uplatněn **ochranný režim**. K ochrannému režimu se vztahují prostorové i funkční regulace, vymezené určitým zákonem (např. zákonem o ochraně přírody a krajiny, o ochraně památek apod.).

Analýza území z hlediska vegetace je založena na následujících principech:

- vymezení hranice základních ploch v území
- navržení hlavní funkce pro každou základní plochu
- upřesnění funkčního typu
- vymezení ochranných režimů
- Hlavní funkce nezastavitelných území byly rozlišeny takto:
  - městská zeleň
  - krajinná zeleň – není předmětem zadání
  - zemědělsky obhospodařovaná půda - není předmětem zadání
  - plochy plnící funkci lesa - není předmětem zadání, vloženo do leteckého snímku, jako rastrované plochy dle zobrazení druhu parcely
  - významné kompoziční detaily - nejsou v území definovány

Jako **městská zeleň** jsou označeny základní plochy, sloužící jako náhrada za nenávratně ztracené původní přírodní prostředí a jako zázemí pro odpočinek a rekreační aktivity. Jejich znakem je prostorová kompozice, přítomnost introdukovaných druhů dřevin a určitý stupeň vybavenosti různými doplňky a drobnými stavbami. Plochy jsou nezastavitelné s výjimkou stavebních objektů, umožňujících funkci např. městského parku (zpevněné cesty, inženýrské sítě, WC).

Rozvoj těchto ploch zajišťuje především koncepce krajinářské architektury, intenzita péče a městský zahradník se svými mechanizačními prostředky.

Jako **krajinná zeleň** (uvedeno pro úplnost postupu) jsou označeny plochy s převažující ekologickou a krajinotvornou funkcí. Tvoří ji převážně tzv. rozptýlená zeleň v krajině (vegetační prvky rostoucí mimo les) - skupiny stromů, keřů, trvalých travních porostů na terénních nerovnostech, mezích, remízích, stržích, v břehových hranách vodních toků, v litorálním pásu vodních nádrží, dále sekundární sukcesní stadia v dotěžených dobývacích prostorech, lomech, pískovnách, apod. Plochy krajinné zeleně slouží pro zachování a obnovu přírodních a krajinných hodnot území. Rozvoj těchto ploch zajišťují především přírodní mechanizmy sukcese a nasycování společenstev. Z toho vyplývá, že plochy krajinné zeleně se mohou nacházet i v jádrových územích měst, např. jako vegetační doprovod vodních toků, území lesoparků apod. Vybrané vegetační objekty s touto hlavní funkcí se podílí na prostorovém komplexu územního systému ekologické stability. V projektu jsou plochy krajinné zeleně pouze barevně vylíšeny pro návaznost na systém zeleně sídla. Podrobné hodnocení ploch krajinné zeleně není součástí obsahu projektu.

## **2.2 Městská zeleň**

Pro podrobnější upřesnění hlavní funkce používáme výraz funkční typ (FT). Detailní popis jednotlivých funkčních typů, navržených regulací a bilanci v řešeném území obsahuje kap. č. 3.

### **Plochy, na kterých plní zeleň hlavní funkci**

Patří sem tyto funkční typy městské zeleně:

P	park
U	parkově upravená plocha
O	ostatní zeleň
OU	obytná ulice
R	rekreační zeleň
S	svahy (stabilizační zeleň)
T	Izolační (ochranná) zeleň
N	nábřeží velkých řek
H	hřbitovy
VD	Významný detail

**Plochy, na kterých plní zeleň funkci doprovodnou**

ZB	zeleň obytných souborů
ZD	zeleň dopravních staveb
ZC	zeleň ostatní občanské vybavenosti
ZK	zeleň školních a kulturních zařízení
ZS	zeleň sportovišť
ZV	zeleň vodotečí
ZZ	zeleň zdravotnických zařízení

Hodnocené údaje jako výsledek terénního průzkumu jsou uvedeny v tabelárním přehledu. Struktura hodnocených atributů u základních ploch je uvedena ve sloupcích popisující aktuální stav ploch. Pro hodnocení základních ploch byl použit následující číselník hodnot pro jednotlivé atributy- tab.č.1:

Tab.č. 1 Hodnocené atributy u ploch městské zeleně

**Číslo Základní plochy zeleně** - pořadové číslo plochy je částečně souladu s číselníkem dodaným zadavatelem, který má návaznost na číslování Základních ploch v Pasportu zeleně. Číselná řada není spojitá, je to dáno vývojem datové základny a změnami v průběhu času.

Přístupnost plochy zeleně (režim návštěvnosti) - hodnotící stupnice	
Označení	Popis stavu
P	Veřejnosti přístupná plocha bez omezení
O	Časově omezený přístup na plochu, v režimu otevírací doby apod.
V	Vyhrazená plocha - plocha veřejnosti přístupná pouze za stanoveného režimu

Prostorová struktura vegetačních prvků na ploše - hodnotící stupnice		
Body	Struktura	Popis stavu
1	Velmi vhodná	Zcela odpovídá charakteru funkčního typu zeleně, plně podporuje jeho funkci.
2	Vhodná	Vhodná struktura s několika méně významnými nedostatky, plně podporuje funkci plochy.
3	Průměrně vhodná	Struktura ne zcela vhodná vzhledem k charakteru funkčního typu. Potřebná částečná úprava (stratifikace porostů, změna skladby vegetačních prvků, změna otevřenosti/uzavřenosti prostoru, apod.)
4	Nevhodná	Struktura nevhodná vzhledem k charakteru funkčního typu. Nutná významná úprava (stratifikace porostů, změna skladby vegetačních prvků, změna otevřenosti/uzavřenosti prostoru, apod.)
5	Zcela nevhodná	Struktura zcela nevhodná, neumožňuje plnění požadovaných funkcí, negativně ovlivňuje stabilitu plochy. Nutné vytvořit znovu.

<b>Druhová struktura dřevinných vegetačních prvků na ploše - hodnotící stupnice</b>		
Body	Struktura	Popis stavu
1	Velmi vhodná	Zcela odpovídá charakteru funkčního typu a stanovištním podmínkám
2	Vhodná	Vhodná struktura s několika méně významnými nedostatky. Odpovídá funkci plochy i stanovištním podmínkám.
3	Průměrně vhodná	Struktura ne zcela vhodná. Druhová struktura vyžaduje částečnou úpravu (částečná výměna druhů/doplnění druhů)
4	Nevhodná	Druhové složení je nevhodné pro plnění požadovaných funkcí funkčního typu nebo pro zajištění stabilní kostry plochy. Nutná významná úprava (výměna druhů/doplnění druhů)
5	Zcela nevhodná	Struktura zcela neodpovídá charakteru funkčního typu a/nebo stanovištním podmínkám, neumožňuje plnění požadovaných funkcí, negativně ovlivňuje stabilitu plochy. Nutné vytvořit znovu.

<b>Věková struktura dřevinných vegetačních prvků na ploše - hodnotící stupnice</b>		
Body	Struktura	Popis stavu
1	Velmi vhodná	Rozložená věková struktura, na celé ploše zastoupen dostatečný počet nových výsadeb. Zaručen kontinuální vývoj a obměna generací dřevin. Popřípadě se jedná o nově založenou plochu.
2	Vhodná	Rozložená věková struktura, zastoupen dostatečný počet nových výsadeb. V ojedinělých segmentech plochy generační obměna zajištěna není (výsadby chybí).
3	Průměrně vhodná	Převažují dospělé stromy, v segmentech plochy jsou však významné dílčí obnovy (dosadby nových dřevin). Kontinuální generační obměna není zajištěna celoplošně.
4	Nevhodná	Zcela převažují dospělé či přestálé stromy. Nové výsadby pouze ojedinělé, nebo v jen v některých segmentech, bez vlivu na kontinuální generační obnovu plochy jako celku.
5	Zcela nevhodná	Zcela převažují dospělí nebo přestálí jedinci. Postupný rozpad. Případné individuální dosadby nemohou ovlivnit rozpad plochy (aktuální, budoucí).

<b>Převažující zdravotní a pěstební stav dřevinných vegetačních prvků - hodnotící stupnice</b>		
<b>Kvalita prvku</b>		<b>Popis stavu - dřevinné vegetační prvky (DVP)</b>
1	Velmi vysoká	Převažující část DVP je plně vitálních, zdravých, typického či požadovaného tvaru, bez symptomů poškození. Převažující část DVP plochy perspektivní a stabilní.
2	Vysoká	Převažující část VP vykazuje drobné nedostatky oproti předcházející kategorii, které však významněji nesnižují jejich perspektivu a stabilitu. Převažující část DVP plochy stále perspektivní a stabilní.
3	Průměrná	Převažující část VP je se středně sníženou vitalitou, se známkami poškození a zhoršeným zdravotním stavem. Převažující část DVP plochy s částečně sníženou perspektivou a stabilitou.
4	Nízká	Převažující část VP je v důsledku stárí, poškození, chorob či škůdců s podstatně sníženou vitalitou, a/nebo zdravotním stavem. Převažující část DVP plochy s výrazně sníženou perspektivou a stabilitou.
5	Velmi nízká	Převažující část VP je v důsledku stárí, poškození, chorob či škůdců, s natolik sníženou vitalitou, a/nebo zdravotním stavem, že chybí předpoklady být jen krátkodobé existence v přijatelném stavu. Převažující část DVP plochy zcela neperspektivní a nestabilní.

<b>Průměrná kvalita udržovací péče vegetačních prvků na ploše - hodnotící stupnice</b>		
<b>Body</b>	<b>Kvalita péče</b>	<b>Popis stavu</b>
1	Velmi vysoká	Žádné znaky nedostatků v udržovací péči.
2	Vysoká	Prvky vykazují znaky dílčích, nezávažných nedostatků v udržovací péči.
3	Průměrná	Prvky vykazují znaky dílčích, závažných nedostatků v udržovací péči.
4	Nízká	Prvky vykazují znaky významných nedostatků v udržovací péči, nebo její absenci.
5	Velmi nízká	Prvky vykazují znaky velmi významných nedostatků v udržovací péči nebo její úplnou absenci.



Návrh změny kvality udržovací péče vegetačních prvků na ploše - hodnotící stupnice		
Body		Popis stavu
1		Beze změny stávajícího režimu udržovací péče
2		Mírná změna režimu udržovací péče - např. dílčí změny u vegetačních prvků
3		Nutno přizpůsobit stávající režim udržovací péče danému funkčnímu typu zeleně
4		Nutno částečně změnit stávající režim udržovací péče danému funkčnímu typu zeleně
5		Zcela změnit režim udržovací péče

Potřeba obnovy či pěstebního zásahu - hodnotící stupnice		
Body	Potřeba zásahu	Popis stavu
1	Bez potřeby	Prvky plochy bez potřeby obnovy či pěstebního zásahu. Případný zásah má spíše preventivní význam z dlouhodobého pohledu.
2	Minimální potřeba	Prvky plochy s minimální potřebou obnovy či pěstebního zásahu. Případný zásah se týká a) pouze několika málo prvků (např. odstranění stromu, instalace bezpečnostní vazby, řez), nebo za b) má spíše preventivní význam z dlouhodobého pohledu (např. výchovný řez, zdravotní řez apod.).
3	Dílčí potřeba	K udržení plné a dlouhodobé funkčnosti a stability nutno realizovat dílčí pěstební zásahy (segmenty plochy).
4	Vysoká potřeba	Vysoká potřeba stabilizace prvků pomocí rozsáhlých pěstebních zásahů a dílčích obnov.
5	Nutná obnova	Zcela nestabilní a nefunkční prvky. Zlepšení stavu možné pouze kompletní obnovou.

Přítomnost prvků rekreace, náplň a vybavenost plochy - hodnotící stupnice		
Body	Kvalita	Popis stavu
NN	Není nutná	Přítomnost prvků rekreace a vybavenosti není nutná vzhledem k charakteru a lokalizaci funkčního typu.
1	Zcela dostatečná	Přítomnost dostatečného množství prvků rekreace a vybavenosti. Vhodně rozmístěny po celé ploše.
2	Dostatečná	Přítomnost dostatečného množství prvků rekreace a vybavenosti. Nerovnoměrně rozmístěny - ojedinělé segmenty bez náplně.
3	Průměrná	Prvky rekreace a vybavenosti jsou přítomny, nejsou však v dostatečném počtu nebo nejsou rovnoměrně rozloženy na ploše.

4	Nedostatečná	Prvky rekreace a vybavenosti ve zcela nedostatečném množství a ve zcela nevhodném rozmístění na ploše.
5	Zcela nedostatečná	Úplná absence prvků rekreace a vybavenosti. Negativní ovlivnění funkčnosti/stability plochy.

Převažující kvalitativní stav technických prvků - hodnotící stupnice		
Body	Kvalita prvku	Popis stavu - technické prvky (TP)
1	Velmi vysoká	TP bez jakýchkoli známek poškození či narušení, plně funkční.
2	Vysoká	TP vykazují pouze ojedinělé drobné známky poškození či narušení, plně funkční.
3	Průměrná	V důsledku poškození či narušení je částečně omezena funkčnost TP.
4	Nízká	V důsledku rozsáhlého poškození či narušení TP je významně omezena jejich funkčnost.
5	Velmi nízká	Zcela poškozené či narušené TP, zcela nefunkční.

Celková stabilita plochy - hodnotící stupnice		
Body	Název	Popis stavu
S	Stabilní	Plocha zeleně (funkční typ) plní svoji funkci. Je tedy ve své funkci stabilní.
N	Nestabilní	Plocha zeleně (funkční typ) neplní svoji funkci. Je tedy ve své funkci nestabilní.

### 3. POPIS FUNKČNÍCH TYPŮ MĚSTSKÉ ZELENĚ

Pro jednotlivé funkční typy městské zeleně je zpracován popis každého funkčního typu a návrh regulací. Popis obsahuje kromě obecných informací také specifické informace zjištěné při terénním průzkumu. Regulace obsahují názor zpracovatele na nutná opatření k plnění funkce těchto ploch.

#### **3.1 Plochy zeleně v hlavní funkci**

##### **Hřbitovy (H)**

*Popis:*

Plochy účelového zařízení, které svým charakterem patří do soustavy sídelní zeleně. Vysoký podíl vysoké liniové zeleně, nové řešení dílčích částí nutno vždy rozvíjet individuálně řešeným programem.

*Regulace:*

V rozvojovém programu respektovat charakter základní plochy v systému zeleně sídla. V druhovém složení možno používat širokého spektra dřevin včetně introdukovaných.

##### **Jiné (J)**

*Popis:*

(Ostatní plochy). Často neupravené plochy, volně přístupné, bez současné údržby. Charakteristickým znakem jsou spontánně vzniklé porosty (dřevin i bylin). Jedná se např. o stavební proluky, plochy po staveništích. Plochy jsou zpravidla volně přístupné a neudržované.

*Regulace:*

Při hledání optimálního návrhu na využití těchto ploch respektovat potřebu doplnění struktury nezastavěných ploch. Prioritou je návrh pěstebnímu modelu.

##### **Obytná ulice (OU)**

*Popis:*

Plochy tvořící mozaiku drobných funkčních typů – malých parkově upravených ploch, předzahrádek, neoplocené soukromé zeleně podílející se na charakteru veřejného prostranství. Zpravidla nelze sjednotit podobu či druhové složení, často zde funguje zaběhané zvyklosti ve využití ploch, parkování, užitkové i okrasné zahrádky. Problémem bývá nejen nevhodné druhové složení i prostorová struktura, ale i nevyrovnaná úroveň péče.

*Regulace:*

Postupné sjednocování charakteru úpravy např. odstraňováním dožívajících jedinců nevhodných druhů. Je nutno upravit vztahy k využití veřejného prostoru s cílem založení dlouhodobě funkční a odpovídající úpravy.

**Parky (P)***Popis:*

Souvislá upravená plocha, na které plošná a prostorová struktura vegetačních prvků odpovídá potřebám pro plnohodnotný odpočinek. Jde o převážně o objekty zahradního umění (parky, historické zahrady, veřejné sady). Jejich hlavní funkcí je harmonizace biologických a urbanistických prvků městského prostoru. Skladba vegetačních prvků, dosahovaná intenzita péče, možnost rozvinutí programového řešení a kompozice činí z tohoto funkčního typu nejvýznamnější kompoziční celek krajinářské architektury. Požadavek na možnost poskytnutí účinné rekreace v přírodním prostředí je podmíněn dostatečným kompozičním a pěstebním potenciálem plochy a možností jeho případného využití. Stupeň dosažení kompozičního a pěstebního cíle každé základní plochy je posuzován dosaženou stabilitou plochy.

*Regulace:*

Plochy nesmí být redukovány, veškeré činnosti v okolí související s objektem musí být posuzovány z hlediska možných vlivů na park (prostředí i biotop). Rozvojové programy (i programy režimu péče) musí upřednostňovat individuální i systémový charakter plochy.

**Parkově upravené plochy (U)***Popis:*

Menší parkově upravené plochy, u kterých převažuje dekorativní (prostorotvorná, doplňující) funkce. Na rozdíl od parků tyto plochy neposkytují možnost plnohodnotného prostředí pro odpočinek a možnost všestranně rozvíjet kompozici a program plochy. Jejich funkce v systému zeleně města je významná - vytváří mozaiku drobných ploch, která významně ovlivňuje upravenost (charakter) a specifickou městských částí i celého sídla.

*Regulace:*

Plochy nesmí být redukovány, činnosti a aktivity situované v kontaktu s těmito plochami musí být rozvíjeny (provozovány) tak, aby nenarušovaly charakter plochy. Plochy by měly být rozvíjeny v souladu s jejich charakterem ve vztahu k blíže definovaným potřebám jejich okolí.

### **3.2 Plochy zeleně ve vedlejší funkci**

#### **Zeleň obytných souborů (ZB)**

*Popis:*

Plochy vegetace uvnitř soustředěné bytové zástavby, bezprostředně navazující na zástavbu s určením k využívání obyvateli sídlišť. Zvláštností ploch je přítomnost charakteristické vybavenosti - dětská hřiště, pískoviště, ale i plochy určené k hospodářskému využívání bloků (klepače, sušáky).

*Regulace:*

Plochu aktivního biologického povrchu nelze snižovat novou stavební činností. Rozvojové programy musí respektovat uspořádání ploch z hlediska údržby a jejich využívání.

#### **Zeleň občanské vybavenosti (ZC)**

*Popis:*

Funkční typ zahrnující dvě částečně odlišné skupiny ploch. Jednak se jedná o drobné plochy v okolí budov občanské vybavenosti, které nemají charakter parkově upravených ploch (funkce je podřízena charakteru vybavenosti). Do tohoto funkčního typu jsou zahrnuty i plochy často rozsáhlých areálů se zbytkovými plochami vegetace, v kterých se provozují služby obyvatelům (nikoliv průmyslové zařízení).

*Regulace:*

Rozvojové programy musí vycházet z konkrétního charakteru plochy. Struktura vegetačních prvků podřízena provozu

#### **Zeleň dopravních staveb (ZD)**

*Popis:*

Převážně liniové plochy zeleně bezprostředně navazující na komunikace a dopravní stavby. Plochy dělicích pásů, prostory křižovatek a mimoúrovňových dopravních systémů, zelené pásy mezi komunikací a chodníkem, svahy podél silnic.

*Regulace:*

Do kořenového prostoru doprovodné zeleně nelze umísťovat žádné inženýrské sítě. Prostorovou strukturu nutno podřídít zásadám a omezením vyplývajících z provozu na komunikacích.

#### **Zeleň školních a kulturních zařízení (ZK)**

*Popis:*

Převážně vyhrazená zeleň, s omezeným přístupem, převážně oplocená, náležející k areálům všech typů škol, mateřských škol, domovů dětí a mládeže, dětských domovů, církevních objektů, kulturních zařízení. Plochy vytváří většinou nezbytné zázemí (doprovod) konkrétního zařízení.

*Regulace:*

Plochy je třeba rozvíjet v souladu s potřebami uživatelů objektů při respektování vztahů k vnějším okolním plochám.

**Zeleň vodotečí (ZV)***Popis:*

Zeleň v doprovodu vodotečí a vodních ploch, zpravidla vždy volně přístupná. Je tvořena charakteristickým druhovým složením dřevin druhově navázaných na vodní prostředí. Důležitá součást kosterní zeleně sídel. Mnohdy má i v zastavěné části přírodě blízký charakter.

*Regulace:*

Plochy jsou nositeli přírodní kvality, současně je možno jejich zapojení do urbanizovaného prostředí v závislosti na charakteru zapojení do systému zeleně města. (forma existence i jako stromořadí - součást nábřeží apod.)

**Zeleň sportovních areálů (ZS)***Popis:*

Plochy zeleně uvnitř sportovních areálů s upraveným režimem přístupnosti, převážně oplocených, náležejících k vyšší vybavenosti, např. stadiony, fotbalová hřiště, tenisové kurty, dostihové závodiště aj. Zeleň je většinou ve formě parkově upravených ploch, pravidelně udržovaných. Může však jít i o minimální plochy zeleně po obvodu hřiště.

*Regulace:*

Rozvojové programy musí prioritně vycházet z potřeby zajištění kvalitního prostředí pro provozování sportů a sportovního zařízení. Stávající vegetaci nutno pěstebně zabezpečit

## 4. HODNOCENÍ ZÁKLADNÍCH PLOCH MĚSTSKÉ ZELENĚ

### 4.2 Soupiska hodnocených ploch

Výměra plochy jako srovnávací atribut pro hodnocení je brána jako celková výměra vymezeného funkčního typu. Město Mariánské Lázně sice má pasport zeleně, ale hranice ZP nejsou zcela kompatibilní a pro mnoho ploch není pasport z důvodů majetkových a věcných zpracován.

Číslo plochy	Funkční typ zeleně	Název plochy zeleně	Přístupnost	Prostorová struktura vegetačních prvků	Druhá struktura dřevinných vegetačních prvků	Věková struktura dřevinných vegetačních prvků	Převažující zdravotní a pěstební stav dřevinných vegetačních prvků	Převažující kvalita udržovací péče	Návrh změny udržovací péče	Potřeba obnovy či pěstební zásahu	Přítomnost prvků rekreace, náplň a vybavenost plochy	Převažující kvalitativní stav technických prvků	Celková stabilita plochy	Výměra plochy (m2)	Změna funkčního typu	Poznámka, doporučení	Plocha převedena na stromořadí
1	U	Park Anglikánský a Ruský kostel	P	1	1	4	3	1	1	2	1	1	S	34 137		provést pěstební opatření	
2	ZK	Ruská - gymnázium a obchodní akademie	O	2	1	4	3	2	2	2	2	2	S	7 652			
3	S	Pramenská - svahy	P	1	1	4	3	3	2	3	NN	NN	S	15 704			
4	ZC	Městský úřad	P	3	3	4	2	2	2	3	2	2	N	3 096			
5	P	Sady Václava Skalníka	P	1	1	4	3	1	1	2	1	1	S	69 464		provést provozní pěstební opatření, možná dosadba	
6	P	Prozatímní park Vrchlického	P	3	2	3	2	1	1	2	2	2	S	13 401			
7	U	Mírové náměstí	P	1	1	4	2	1	1	2	1	1	S	2 964			
8	U	Goethovo náměstí	P	1	1	3	2	1	1	2	1	1	S	9 230			
14	ZC	Edward VII. a Royal	O	2	2	4	3	1	1	3	1	1	S	21 578			
15	ZB	Lesní	P	4	4	0	0	0	0	4	3	3	N	412		probíhala údržba	
16	ZK	Plochy u muzea	P	3	3	4	3	3	2	3	NN	NN	N	585			
18	ZC	Lesní - za apartmány	P	3	3	4	3	3	2	3	NN	NN	N	1 528			
19	U	Kolonáda - začátek	P	3	3	3	2	2	2	2	2	2	S	1 067			
21	ZC	Dusíkova - prostor u lanovky	P	3	3	4	3	2	2	2	2	2	N	2 618			
22	U	Lázeňská	V	1	1	3	2	2	2	2	NN	NN	S	1 811			

Číslo plochy	Funkční typ zeleně	Název plochy zeleně	Přístupnost	Prostorová struktura vegetačních prvků	Druhá struktura dřevinných vegetačních prvků	Věková struktura dřevinných vegetačních prvků	Převažující zdravotní a pěstební stav dřevinných vegetačních prvků	Převažující kvalita udržovací péče	Návrh změny udržovací péče	Potřeba obnovy či pěstebního zásahu	Přítomnost prvků rekreace, náplň a vybavenost plochy	Převažující kvalitativní stav technických prvků	Celková stabilita plochy	Výměra plochy (m2)	Změna funkčního typu	Poznámka, doporučení	Plocha převedena na stromořadí
27	P	Martínkův park	P	1	1	4	3	2	2	3	2	2	S	67 571		část úprav je na PUPFL	
28	ZS	Tenis - areál	V	3	3	3	3	2	2	2	2	2	S	8 545			
30	ZD	Třebízského - před apartmány	P	3	3	4	3	3	3	2	NN	NN	S	1 908			
31	ZC	Třebízského (Donbas)	O	3	3	4	4	3	2	4	3	3	N	5 385			
32	ZD	Pramenská - křižovatka	P	2	3	3	3	3	3	2	NN	NN	S	4 463			
37	ZK	Plochy před divadlem	P	2	2	3	2	1	1	2	2	2	S	1 689			
38	H	Hřbitov	O	1	1	4	3	2	2	2	1	1	S	22 980		provést pěstební opatření, kontrola stability dřevin	
39	H	Hřbitov - vojenský	O	2	1	3	2	2	2	2	1	1	S	5 561			
40	H	Hřbitov	O	2	1	3	2	2	2	2	1	1	S	15 058			
41	P	Parčík Usmíření	P	1	1	4	4	2	2	3	2	2	N	28 417		provést pěstební opatření na stromech, část úprav je na PUPFL	
45	U	Plochy za UK	P	3	3	4	3	3	2	3	3	3	N	2 419		část úprav je na PUPFL	
46	P	Park Střed	P	2	1	4	3	2	1	2	2	2	S	39 690		provést pěstební opatření, úprava části parku	
47	ZC	Vila Patriot	V	3	2	4	3	2	1	3	2	2	N	3 031		provést pěstební opatření na buku, nestabilní svah	
49	U	Plochy za poštou	P	2	2	4	3	2	2	3	2	2	N	4 065		provést pěstební opatření	
50	ZD	Dusíkova - nároží	P	3	3	4	3	1	1	2	NN	NN	S	779			
51	P	Park za knihovnou	P	2	2	4	2	2	2	2	2	2	S	118 022			
52	ZC	Areály hotelů	V	2	2	4	3	3	2	3	3	2	N	19 095			
55	J	Plochy nad Anglickou a před Halali	P	3	3	4	4	2	2	4	NN	NN	N	1 606		provést provozní pěstební opatření, dosadba	
63	ZC	Za Crystal Palace	O	2	2	3	2	2	2	2	2	2	S	897			



Číslo plochy	Funkční typ zeleně	Název plochy zeleně	Přístupnost	Prostorová struktura vegetačních prvků	Druhovká struktura dřevinných vegetačních prvků	Věková struktura dřevinných vegetačních prvků	Převažující zdravotní a pěstební stav dřevinných vegetačních prvků	Převažující kvalita udržovací péče	Návrh změny udržovací péče	Potřeba obnovy či pěstební zásahu	Přítomnost prvků rekreace, náplň a vybavenost plochy	Převažující kvalitativní stav technických prvků	Celková stabilita plochy	Výměra plochy (m2)	Změna funkčního typu	Poznámka, doporučení	Plocha převedena na stromořadí
64	ZD	Hlavní třída - spojka	P	1	1	4	3	1	1	2	1	1	S	555		stromořadí hodnoceno vrámci plochy	
65	ZB	Ruská - obytné domy	O	3	3	4	3	3	2	3	3	3	N	588			
66	ZC	Městská knihovna	O	1	2	4	3	2	2	2	1	1	S	2 064		provést pěstební opatření	
71	ZC	Plochy u zimního stadionu a Českého telekomunikačního úřadu	P	2	2	4	3	2	2	3	NN	NN	N	4 454		provést pěstební opatření	
72	ZS	Plochy sportovišť	V	3	3	4	4	3	2	3	3	3	N	15 690		provést pěstební opatření, celková obnova	
73	P	Park u bazénu	P	1	1	4	4	2	2	4	3	3	N	30 487		provést pěstební opatření	
74	ZC	Hotel Monty	O	3	3	4	3	2	2	3	2	2	N	13 182		provést pěstební opatření	
76	ZC	Hotel Děvín	O	3	3	4	3	2	2	3	2	2	N	6 255		provést pěstební opatření	
77	ZB	Ruská - obytné domy	P	3	2	4	4	3	2	4	3	3	N	3 558			
78	ZC	Hotel Marienbad	P	2	2	3	2	2	2	2	NN	NN	S	5 711			
79	ZC	Tržnice	P	2	2	4	3	2	2	3	2	2	S	2 965		provést pěstební opatření	
80	ZB	V Sadech - obytné domy	P	1	1	4	2	2	2	2	2	2	S	8 854			
82	ZK	MŠ Křižíkova	V	3	3	4	3	3	2	2	1	1	S	2 108			
83	U	Křižíkova - plocha	P	1	1	3	2	2	2	2	1	1	S	722		stromořadí hodnoceno vrámci plochy	
86	J	Za nemocnicí	P	3	2	4	4	3	2	4	NN	NN	N	29 353	U		
89	ZD	U Nemocnice	P	2	4	4	4	2	2	3	NN	NN	N	1 406		provést pěstební opatření, probírka a změna druhového složení	
90	ZE	Plochy u železnice	P	2	2	4	4	3	3	3	NN	NN	S	27 000		provést pěstební opatření	
95	ZD	Dobrovského - plochy	P	2	2	3	3	3	3	2	NN	NN	S	214			
96	ZV	Úšovický potok	P	3	3	4	3	3	3	2	NN	NN	N	21 484	P		
98	ZD	Dobrovského - plochy	P	2	2	3	3	3	3	2	NN	NN	S	2 311			

Číslo plochy	Funkční typ zeleně	Název plochy zeleně	Přístupnost	Prostorová struktura vegetačních prvků	Druhovú struktura dřevinných vegetačních prvků	Věková struktura dřevinných vegetačních prvků	Převažující zdravotní a pěstební stav dřevinných vegetačních prvků	Převažující kvalita udržovací péče	Návrh změny udržovací péče	Potřeba obnovy či pěstebního zásahu	Přítomnost prvků rekreace, náplň a vybavenost plochy	Převažující kvalitativní stav technických prvků	Celková stabilita plochy	Výměra plochy (m2)	Změna funkčního typu	Poznámka, doporučení	Plocha převedena na stromořadí
99	ZD	Dobrovského - plochy	P	2	2	3	3	3	3	2	NN	NN	S	3 795			
100	U	Antoníčkův pramen	P	2	1	4	3	2	2	3	1	1	S	5 484		provést pěstební opatření	
101	J	U dětského domova	P	3	3	4	4	3	2	3	NN	NN	N	3 551	U		
104	S	Za Školou - svah	P	2	2	4	3	3	3	3	NN	NN	N	3 414		provést pěstební opatření	
105	U	Za kostelem Sv. Antonína z Padovy	P	2	2	4	3	3	2	3	2	2	N	5 299			
106	OU	Ke Kostelu	P	2	3	4	3	3	2	4	3	3	N	7 403			
107	S	Ke Kostelu - svah	P	1	2	4	3	3	3	3	NN	NN	N	874		provést pěstební opatření	
108	ZD	Tepelská - točna a garáže	P	3	3	4	4	2	2	3	NN	NN	N	11 508		provést pěstební opatření, probírka smrků	
109	ZB	Sídlíště Hroznatova	P	2	1	4	3	2	2	2	2	2	S	102 340			
110	ZB	Česká, 17. listopadu - obytné domy	P	3	3	4	2	2	2	2	2	2	S	9 866			
111	U	Školní náměstí	P	3	2	3	2	2	2	2	2	2	S	10 484			
112	ZC	Domov seniorů	P	1	1	4	2	1	1	2	1	1	S	17 869			
113	ZB	Přátelství - obytné domy	P	2	1	4	3	2	2	2	1	1	S	41 102		pomístně provést pěstební opatření a probírky	
114	ZB	Kubelíkova	P	2	1	4	3	2	2	2	1	1	S	33 027		pomístně provést pěstební opatření a probírky	
115	ZB	Franze Kafky - obytné domy	P	2	2	4	2	2	2	2	1	1	S	29 057			
116	U	Parčík Polní	P	2	2	4	3	2	2	2	NN	NN	S	10 988			
117	ZD	Polní	P	3	3	3	2	2	2	2	NN	NN	S	2 622			
118	J	Polní - plocha	P	3	3	4	3	2	2	3	NN	NN	N	7 902	U	přiřazení ke 120	
120	U	Plzeňská - vedle ploché dráhy	P	2	2	4	3	2	2	2	2	2	S	12 417			
121	ZS	Boulder club	V	4	3	3	2	3	2	3	3	2	N	2 958			

Číslo plochy	Funkční typ zeleně	Název plochy zeleně	Přístupnost	Prostorová struktura vegetačních prvků	Druhovká struktura dřevinných vegetačních prvků	Věková struktura dřevinných vegetačních prvků	Převažující zdravotní a pěstební stav dřevinných vegetačních prvků	Převažující kvalita udržovací péče	Návrh změny udržovací péče	Potřeba obnovy či pěstební zásahu	Přítomnost prvků rekreace, náplň a vybavenost plochy	Převažující kvalitativní stav technických prvků	Celková stabilita plochy	Výměra plochy (m2)	Změna funkčního typu	Poznámka, doporučení	Plocha převedena na stromořadí
122	U	Školní družina, předprostor ZŠ a DDM Dráček v Úšovicích	P	3	4	4	3	2	2	4	2	2	N	36 945		pomístně provést pěstební opatření a změnit druhovou skladbu dřevin	
123	ZK	Hřiště za ZŠ Úšovice	V	3	3	4	3	2	2	3	2	2	S	6 264			
124	ZK	Areál ZŠ Úšovice	V	3	3	4	3	2	2	3	2	2	S	37 930			
125	ZD	Palackého	P	2	2	4	2	2	2	2	NN	NN	S	4 678			
126	ZD	U parkoviště Plzeňská	P	3	3	4	3	3	2	3	NN	NN	N	5 692		provést pěstební opatření, dosadba	
128	ZZ	Palackého - Nezdos	O	2	3	4	3	2	2	3	NN	NN	N	1 990			
129	ZD	Palackého	P	4	3	3	3	2	2	4	NN	NN	N	745			
130	ZD	U Ploché dráhy - garáže	P	3	4	4	3	3	3	3	NN	NN	N	518			
131	ZB	U Ploché dráhy - obytné domy	P	2	2	4	3	2	2	3	2	2	S	12 338		nutně provést pěstební opatření	
134	ZD	Čerpací stanice OMW	P	3	4	3	4	2	2	2	NN	NN	N	3 994			
135	ZD	Plocha staré domy	P	3	3	4	3	3	3	3	NN	NN	N	6 158			
137	U	Za Tratí - plocha mezi sídlištěm a dráhou	P	2	3	4	3	2	2	2	NN	NN	S	24 378		doplnit listnaté dřeviny	
138	ZK	Za Tratí - MŠ	V	2	2	3	2	1	1	1	1	1	S	3 266			
141	ZB	Sídliště Dyleňská	P	2	2	4	2	2	2	2	1	1	S	46 673			
142	U	U Mlékárny, Na Voře nahoře - plocha s rybníkem	P	3	1	4	3	2	2	3	2	2	S	25 282		dosázet a doplnit plochu za sídlištěm	
143	J	U Mlékárny - plocha mezi silnicí a zahrádkovou kolonií	P	4	3	4	4	3	3	4	NN	NN	N	1 903	U		
145	ZC	Mlékárna	P	3	3	4	3	3	2	3	NN	NN	N	804		nutně provést pěstební opatření	
146	U	Nádražní náměstí	P	2	3	4	3	2	2	3	NN	NN	N	2 920		nutně provést pěstební opatření	

Číslo plochy	Funkční typ zeleně	Název plochy zeleně	Přístupnost	Prostorová struktura vegetačních prvků	Druhá struktura dřevinných vegetačních prvků	Věková struktura dřevinných vegetačních prvků	Převažující zdravotní a pěstební stav dřevinných vegetačních prvků	Převažující kvalita udržovací péče	Návrh změny udržovací péče	Potřeba obnovy či pěstebního zásahu	Přítomnost prvků rekreace, náplň a vybavenost plochy	Převažující kvalitativní stav technických prvků	Celková stabilita plochy	Výměra plochy (m2)	Změna funkčního typu	Poznámka, doporučení	Plocha převedena na stromořadí
153	U	Zřícenina zámku Hamrníky - předprostor	P	2	3	4	4	3	2	4	NN	NN	N	5 480			
154	ZK	Zřícenina zámku Hamrníky - areál	V	4	4	3	4	3	2	4	NN	NN	N	6 508			
157	P	Parčík třída Vítězství	P	3	3	4	4	3	2	4	NN	NN	N	6 363			
159	U	U Mlékárny, třída Vítězství - plocha	P	1	2	4	3	3	2	4	NN	NN	N	7 924			
160	U	Parčík U Mlékárny, Hlavní třída	P	2	2	4	3	2	2	3	3	2	S	12 203		provést pěstební opatření, doplnit vybavenost	
161	ZB	Sídlíště Kollárova	P	2	2	4	3	2	2	2	2	2	S	21 492			
162	ZC	Hotel Berlin	O	2	2	4	2	2	2	2	2	2	S	1 375			
163	ZC	Delvita	P	3	3	4	3	2	2	3	1	1	N	12 062		provést pěstební opatření, dosadby	
164	ZB	Družstevní, Dřevěná - obytné domy	P	2	2	4	2	2	2	2	2	2	S	15 999		pomístně provést pěstební opatření	
165	ZB	Družstevní - obytné domy	P	2	3	3	2	2	2	2	1	1	S	10 547			
166	U	Stavbařů - plocha podél trati	P	2	2	4	3	2	2	3	2	2	S	17 855			
167	ZK	MŠ Na Třešňovce	V	2	2	4	2	2	2	2	1	1	S	5 618			
168	ZB	Sídlíště Na Třešňovce, Stavbařů	P	2	2	4	2	2	2	2	2	2	S	29 285		pomístně provést pěstební opatření	
169	ZE	Plochy u železnice	P	2	2	4	4	3	3	3	NN	NN	S	25 360		provést pěstební opatření	
170	U	Nádražní náměstí	P	3	2	4	4	2	2	4	NN	NN	N	6 638		provést pěstební opatření	
171	P	Bezručovy sady	P	3	3	4	3	2	2	3	2	2	S	21 388			
173	ZB	Lužická - obytné domy	P	3	4	4	3	2	2	3	2	2	N	3 104			
175	U	Chebská, Husova - nároží	P	3	3	4	3	2	2	3	3	2	N	2 971		doplnit výsadby, clona od obchodního centra	
176	ZC	Tesco, Lidl	P	2	2	3	2	2	2	2	1	1	S	61 287			

Číslo plochy	Funkční typ zeleně	Název plochy zeleně	Přístupnost	Prostorová struktura vegetačních prvků	Druhá struktura dřevinných vegetačních prvků	Věková struktura dřevinných vegetačních prvků	Převažující zdravotní a pěstební stav dřevinných vegetačních prvků	Převažující kvalita udržovací péče	Návrh změny udržovací péče	Potřeba obnovy či pěstebního zásahu	Přítomnost prvků rekreace, náplň a vybavenost plochy	Převažující kvalitativní stav technických prvků	Celková stabilita plochy	Výměra plochy (m2)	Změna funkčního typu	Poznámka, doporučení	Plocha převedena na stromořadí
179	ZD	Janáčkova - garáže	P	4	3	3	3	3	3	2	NN	NN	N	6 222			
181	ZB	Sídlíště U Pily, Libušina, Žižkova	P	2	2	4	3	2	2	2	2	2	S	33 801			
183	ZB	U Pily - obytné domy	P	3	2	3	3	2	2	2	2	2	S	3 940			
184	ZD	Na výsluní - garáže	P	4	3	3	3	3	3	3	NN	NN	N	9 568			
185	ZB	Janáčkova - řadovky	O	2	2	4	2	2	2	2	NN	NN	S	14 585			
191	ZD	Chebská - garáže	P	3	3	3	3	3	3	3	3	3	N	8 274			
193	ZD	Chebská - u garáží	P	2	2	3	3	2	2	3	NN	NN	S	1 630		pomístně provést pěstební opatření a probírky	
194	ZC	Hotel Agricola a minigolf	V	3	3	4	2	2	2	3	1	1	S	29 825			
195	ZC	Kaufland, Penny	P	3	2	3	2	2	2	2	1	1	S	31 940			
198	ZD	Plochy Plzeňská, Tepelská	P	3	2	4	3	2	2	2	NN	NN	S	13 108			
199	ZD	Za poliklinikou - garáže	P	3	3	3	3	3	3	4	NN	NN	N	9 015		dosadba clony podél ulice	
200	ZK	MŠ Tepelská	V	2	1	3	2	1	1	2	1	1	S	12 448			
202	ZC	Tepelská - před poliklinikou	P	1	1	3	3	2	2	1	1	1	S	770			
204	J	Tepelská - plocha mezi garážemi a točnou	P	3	3	4	4	3	3	4	NN	NN	S	5 673			
206	T	Palackého, Okružní	P	1	3	4	3	3	3	2	NN	NN	S	15 895		pomístně provést pěstební opatření	
208	ZC	Okružní - předprostor provozovny	P	2	2	4	3	3	2	3	NN	NN	S	2 048		provést pěstební opatření na dubech	
210	ZD	Výpadek Plzeňská	P	3	2	3	3	3	3	3	NN	NN	N	9 981			
213	ZB	Ke Kasárnům - obytné domy	O	2	2	4	3	2	2	2	2	2	N	4 046			
215	U	Na Voře dole, Ke Kasárnům	P	3	2	4	3	2	2	3	2	2	S	1 640			
216	J	Hamrníky - Čapkova	P	4	4	3	3	2	2	4	NN	NN	N	946			
217	U	Čapkova	P	3	3	3	2	2	2	3	NN	NN	N	2 654		probírka	

Číslo plochy	Funkční typ zeleně	Název plochy zeleně	Přístupnost	Prostorová struktura vegetačních prvků	Druhá struktura dřevinných vegetačních prvků	Věková struktura dřevinných vegetačních prvků	Převažující zdravotní a pěstební stav dřevinných vegetačních prvků	Převažující kvalita udržovací péče	Návrh změny udržovací péče	Potřeba obnovy či pěstební zásahu	Přítomnost prvků rekreace, náplň a vybavenost plochy	Převažující kvalitativní stav technických prvků	Celková stabilita plochy	Výměra plochy (m2)	Změna funkčního typu	Poznámka, doporučení	Plocha převedena na stromořadí
218	ZS	Hamrníky - Na Vyhliďce	O	3	3	3	2	2	2	2	1	1	S	2 658		dosadba stromů	
219	ZB	Obytné domy třída Vítězství	P	3	3	3	2	2	2	2	2	2	S	12 144		dosadba stromů	
222	U	Hamrníky - Sádky	P	2	2	4	2	2	2	2	NN	NN	S	577			
245	ZD	Anglická	P	3	3	4	3	2	2	2	NN	NN	S	7 466			
262	P	Park Pstruží potok	P	3	2	4	3	3	3	2	3	2	N	15 407		pouze porost, průchody, část úprav je na PUPFL	
265	P	Park u tenisu	P	1	1	4	3	2	2	3	2	2	S	35 154		část úprav je na PUPFL	
273	U	Nádražní náměstí, Nákladní	P	1	1	0	0	1	1	1	1	1	S	10 448			
277	ZD	Podél Okružní	P	2	2	3	3	3	3	2	NN	NN	S	12 284			
286	ZD	Máchova	P	2	2	4	3	2	2	3	NN	NN	N	1 251		provést pěstební opatření	ST 32
289	ZD	Lidická	P	2	2	3	2	2	2	2	NN	NN	S	1 332			
291	ZD	Čerpací stanice Agip	P	2	2	4	3	2	2	2	1	1	S	4 499			
293	ZD	Chebská	P	3	2	3	3	2	2	2	NN	NN	S	11 101		část převedena na stromořadí	ST 29
294	T	Plocha U dráhy, Janáčkova	P	2	2	4	3	2	2	3	2	2	N	24 037		provést pěstební opatření a probírky	
295	T	Janáčkova - u garáží	P	2	2	4	3	3	3	2	NN	NN	S	499			
296	ZB	Sídlíště Janáčkova, Na Výsluní	P	2	2	4	3	2	2	2	2	2	S	44 221			
299	P	Park u nemocnice	P	1	2	4	3	2	2	3	2	2	S	40 157			
300	P	Ferdinand - u nemocnice	P	2	2	4	4	3	2	4	1	2	N	39 247		nutně provést pěstební opatření kolem vodoteče	
301	P	Park u Ferdinandova pramene	P	1	2	4	3	2	2	2	2	2	S	73 745		provést provozní pěstební opatření	
302	J	Anglická, Zeyerova - Taormína	P	2	2	4	4	3	2	4	3	3	N	4 323			
303	J	Plochy nad Anglickou - Nad Ferdinandem	P	2	3	4	3	3	3	3	NN	NN	N	8 736		rozvoj plochy	

Číslo plochy	Funkční typ zeleně	Název plochy zeleně	Přístupnost	Prostorová struktura vegetačních prvků	Druhovká struktura dřevinných vegetačních prvků	Věková struktura dřevinných vegetačních prvků	Převažující zdravotní a pěstební stav dřevinných vegetačních prvků	Převažující kvalita udržovací péče	Návrh změny udržovací péče	Potřeba obnovy či pěstebního zásahu	Přítomnost prvků rekreace, náplň a vybavenost plochy	Převažující kvalitativní stav technických prvků	Celková stabilita plochy	Výměra plochy (m2)	Změna funkčního typu	Poznámka, doporučení	Plocha převedena na stromořadí
304	P	Ferdinand	P	2	2	4	4	3	2	4	1	2	N	71 115		provést pěstební opatření podél vody a rybníka	
305	ZB	Bytové domy Tepelská	V	2	2	2	2	2	2	1	2	2	S	5 748			
306	ZC	Penny market	P	3	2	3	4	2	2	4	NN	NN	N	5 888		nestandardní výsadby	
307	ZD	Palackého - garáže	P	2	3	3	3	3	3	3	NN	NN	N	2 386			
308	J	Palackého - předprostor zahrádkářské kolonie	P	2	2	4	3	3	3	3	NN	NN	N	2 381		obnova povrchů	
309	ZD	Čerpací stanice Texaco	P	3	3	4	3	2	2	2	NN	NN	S	2 874			
310	J	Ke Kasárnům	P	3	2	4	4	3	3	3	NN	NN	S	6 054			
311	P	Bývalá kasárna	V	1	1	3	3	2	2	1	3	3	S	123 332			
312	ZD	U psiho útulku	P	3	3	4	3	3	3	3	NN	NN	S	2 280			
313	ZC	Třída Vítězství - plocha	P	3	3	4	2	2	2	2	2	2	S	5 467			
314	U	Hamrníky - Potoční	P	2	2	3	3	2	2	4	3	3	N	1 658		dosadba, ošetření, doplnění vybavenosti	
315	ZD	Hamrníky - točna	P	3	3	3	3	2	2	3	2	2	S	625		probírka	
316	OU	Hamrníky - Ladova	P	3	3	3	3	2	2	3	NN	NN	S	2 505		provést pěstební opatření na dubech	
317	U	Hamrníky - Ladova	P	4	4	3	3	2	2	3	NN	NN	N	1 383			
318	ZC	Hamrníky - Školní	P	4	4	3	3	2	2	4	NN	NN	N	1 447			
319	ZK	Hamrníky - ZŠ	V	3	3	3	3	2	2	3	2	2	N	3 022			
320	ZD	Na Voře nahoře - garáže	P	3	3	4	4	3	2	4	NN	NN	N	211			
321	J	Na Voře nahoře - plocha	P	4	3	4	3	3	2	4	NN	NN	N	11 129	U		
322	ZC	Husova - obchod	P	2	2	4	2	2	2	2	2	2	S	1 884			
323	ZK	Dětský domov	V	2	2	4	2	2	2	2	2	2	S	8 867			
324	ZD	Na Výsluní	P	2	2	3	3	2	2	3	NN	NN	N	934		pouze pás u plotu	
325	ZB	Bezejmenná - obytné domy	V	3	4	2	2	2	2	4	1	1	N	7 639		nevyhovující druhové a	

Číslo plochy	Funkční typ zeleně	Název plochy zeleně	Přístupnost	Prostorová struktura vegetačních prvků	Druhá struktura dřevinných vegetačních prvků	Věková struktura dřevinných vegetačních prvků	Převažující zdravotní a pěstební stav dřevinných vegetačních prvků	Převažující kvalita udržovací péče	Návrh změny udržovací péče	Potřeba obnovy či pěstebního zásahu	Přítomnost prvků rekreace, náplň a vybavenost plochy	Převažující kvalitativní stav technických prvků	Celková stabilita plochy	Výměra plochy (m2)	Změna funkčního typu	Poznámka, doporučení	Plocha převedena na stromořadí
																prostorové složení	
326	ZD	Kollárova - parkoviště	V	3	3	3	3	2	2	3	2	2	S	21 914			
327	ZE	U Mlékárny - podél trati	P	3	3	3	3	3	2	4	NN	NN	N	8 299			
328	ZB	Batové domy Plzeňská	V	4	3	0	0	1	1	4	1	1	N	4 360		bez dřevin, v realizaci	
329	ZS	Plochá dráha - sportovní areál	V	2	2	4	3	2	2	2	2	2	S	104 094			
330	ZC	Bývalé SOU Drogistické	O	4	3	4	4	3	2	4	3	3	N	2 093			
331	T	U zastávky	P	2	4	4	3	2	2	2	NN	NN	N	655			
332	ZK	ZŠ Jih	V	2	2	4	2	2	2	2	1	1	S	7 932			
333	ZK	Hotelová škola	P	2	2	4	3	2	2	4	2	2	N	7 855		nutně provést pěstební opatření	
334	ZS	Sportovní areál	V	1	1	4	3	2	2	2	1	1	S	31 176		nutně provést pěstební opatření	
335	ZB	Husova - obytné domy	P	2	2	4	3	2	2	3	2	2	S	4 768			
336	ZB	U Nemocnice - bytné domy	V	3	3	2	3	3	2	2	1	1	N	4 729		dosadby dřevin	
337	ZZ	Nemocnice	V	2	2	4	4	2	2	4	2	2	N	10 249		nutně provést pěstební opatření	
338	U	Máchova - plocha	P	1	1	4	3	2	2	2	1	1	S	4 868			
339	ZD	Anglická	P	3	3	4	3	2	2	2	NN	NN	S	618			
340	ZS	Anglická - TCF Purum (tenisové kurty)	P	2	2	4	4	2	2	4	2	2	N	15 128		nutně provést pěstební opatření	
341	U	Před Café Panorama	P	2	1	4	4	3	2	4	3	3	N	1 364			
342	ZC	Penzion a restaurace	V	3	4	4	4	2	2	4	2	2	N	2 528		úprava zahrady	
343	ZC	Parkoviště a točna	P	3	3	4	3	2	2	3	1	1	S	3 091		nutně provést pěstební opatření, možná dosadba	
344	ZC	Hotel Krakonoš	P	2	2	3	3	1	1	2	1	1	S	7 256			



Číslo plochy	Funkční typ zeleně	Název plochy zeleně	Přístupnost	Prostorová struktura vegetačních prvků	Druhovú struktura dřevinných vegetačních prvků	Věková struktura dřevinných vegetačních prvků	Převažující zdravotní a pěstební stav dřevinných vegetačních prvků	Převažující kvalita udržovací péče	Návrh změny udržovací péče	Potřeba obnovy či pěstebního zásahu	Přítomnost prvků rekreace, náplň a vybavenost plochy	Převažující kvalitativní stav technických prvků	Celková stabilita plochy	Výměra plochy (m2)	Změna funkčního typu	Poznámka, doporučení	Plocha převedena na stromořadí
345	ZC	Krakonoš	V	1	1	4	3	1	1	2	1	1	S	25 699		provést provozní pěstební opatření	
346	ZK	Park Bohemini	V	2	2	4	3	1	1	2	1	1	S	21 595		provést provozní pěstební opatření	
347	U	Kolonáda	P	1	1	4	2	1	1	2	1	1	S	10 932			
348	U	U kostela	P	2	2	4	3	1	1	2	1	1	S	10 560		nutně provést pěstební opatření	
349	U	Před hotelem Centrální lázně	P	2	2	4	4	2	1	3	2	2	N	6 292			
350	ZC	Plocha u krytého bazénu	V	3	3	4	3	2	2	3	NN	NN	N	1 809		provést pěstební opatření	
351	ZC	Vodárna	V	1	1	4	3	3	3	3	NN	NN	N	2 903			
352	ZK	Ruský kostel	P	1	1	4	3	2	2	3	1	1	S	2 008		provést pěstební opatření na stromech	
353	ZC	Hotel Centrální lázně	V	2	2	4	3	2	2	2	2	2	S	25 974			
354	P	Karlovarská - park	P	2	3	4	3	3	2	2	1	1	S	14 138		provést pěstební opatření na stromech, část úprav je na PUPFL	
355	S	Lesní - svah	P	1	1	4	3	3	3	3	NN	NN	S	3 710			
356	ZC	Před Casinem	P	1	1	3	2	1	1	2	1	1	S	5 218			
357	P	Dobrovského - park k trati	P	2	2	4	3	3	3	2	NN	NN	N	12 533			
358	P	Prelátův pramen	P	3	2	4	3	3	3	2	2	2	S	9 102			
359	P	Lanový park Prelát, Lesní školka	P	2	2	4	3	3	3	3	2	2	S	11 112		částečná obměna vybavenosti	
360	P	Park za knihovnou	P	2	2	4	3	3	2	3	3	3	N	8 059			
361	ZS	Skiareál Mariánky a lanovka	P	1	2	4	2	2	2	2	2	2	S	68 887		část úprav je na PUPFL	
362	ZS	Jezdecký klub	V	1	2	3	2	2	2	2	2	2	S	24 485			
363	R	Hvozd - obora	V	2	2	2	2	2	3	3	2	2	N	15 837			

Číslo plochy	Funkční typ zeleně	Název plochy zeleně	Přístupnost	Prostorová struktura vegetačních prvků	Druhová struktura dřevinných vegetačních prvků	Věková struktura dřevinných vegetačních prvků	Převažující zdravotní a pěstební stav dřevinných vegetačních prvků	Převažující kvalita udržovací péče	Návrh změny udržovací péče	Potřeba obnovy či pěstební zásahu	Přítomnost prvků rekreace, náplň a vybavenost plochy	Převažující kvalitativní stav technických prvků	Celková stabilita plochy	Výměra plochy (m2)	Změna funkčního typu	Poznámka, doporučení	Plocha převedena na stromořadí
364	ZC	Za bývalým hotelem Weimar (Kavkaz)	V	3	2	4	3	3	3	3	3	2	N	3 147			
365	ZK	Geopark	P	2	2	4	2	2	2	2	2	2	S	64 043		úpravy jsou na PUPFL	
366	ZS	Lanový park	P	2	2	2	2	2	2	2	2	2	S	15 447		úpravy jsou na PUPFL	
367	J	Podél propojky ulic Na Voře nahoře a Potoční	P	3	3	4	3	4	3	4	3	3	N	39 705	P		
368	J	Ke Kasárnům - louka	P	3	3	4	3	4	3	3	NN	NN	N	41 918			
369	J	Louky u Hamníků	P	2	2	4	3	3	2	3	NN	NN	N	59 562			
370	J	Zatravněná hromada skládky	V	2	2	2	2	2	2	2	NN	NN	S	47 123			
371	ZD	Parkoviště u Lida	P	3	3	4	3	3	2	3	NN	NN	N	3 283			
372	R	Lido - koupaliště	P	2	2	4	2	2	2	2	2	2	S	126 466			

### 4.3 Hodnocení stromořadí (ST)

*Popis:*

Stromořadím rozumíme liniovou výsadbu dřevin zpravidla kolem komunikací nebo vodotečí, které jsou tvořeny dřevinami stejného druhu a optimálně i stáří.

*Regulace:*

Nutná je odpovídající pěstební péče, aby vegetační prvek plnil funkci kosterního útvaru tvořícího významné linie systému zeleně ve městě i krajině.

#### Hodnocená stromořadí systému zeleně

- sl. 1 Pořadové číslo: Pořadové číslo v mapě: obsahuje označení stromořadí použité ve výkresech
- sl. 2 Funkční typ Zkratka funkčního typu - ST
- sl. 3 a další Hodnocení stromořadí dle generelu zeleně

#### Číslo stromořadí

Přístupnost plochy zeleně (režim návštěvnosti) - hodnotící stupnice	
Označení	Popis stavu
P	Veřejnosti přístupná plocha bez omezení
O	Časově omezený přístup na plochu
V	Vyhrazená plocha

Vhodnost druhového složení - hodnotící stupnice		
Body	Struktura	Popis stavu
1	Velmi vhodná	Zcela odpovídá charakteru funkčního typu a stanovištním podmínkám
2	Vhodná	Vhodná struktura s několika méně významnými nedostatky. Odpovídá funkci plochy i stanovištním podmínkám.
3	Průměrně vhodná	Struktura ne zcela vhodná. Druhová struktura vyžaduje částečnou úpravu (částečná výměna druhů/doplnění druhů)
4	Nevhodná	Druhové složení je nevhodné pro plnění požadovaných funkcí funkčního typu nebo pro zajištění prostorových parametrů. Nutná významná úprava (výměna druhů/doplnění druhů)
5	Zcela nevhodná	Struktura zcela neodpovídá charakteru funkčního typu a/nebo stanovištním podmínkám, neumožňuje plnění požadovaných funkcí, negativně ovlivňuje stabilitu plochy. Nutná celková změna..

<b>Věková struktura dřevinných vegetačních prvků na ploše - hodnotící stupnice</b>		
Body	Struktura	Popis stavu
1	Velmi vhodná	Rozložená věková struktura, na celé ploše zastoupen dostatečný počet nových výsadeb. Zaručen kontinuální vývoj a obměna generací dřevin. Popřípadě se jedná o nově založenou plochu.
2	Vhodná	Rozložená věková struktura, zastoupen dostatečný počet nových výsadeb. V ojedinělých segmentech plochy generační obměna zajištěna není (výsadby chybí).
3	Průměrně vhodná	Převažují dospělé stromy, v segmentech plochy jsou však významné dílčí obnovy (dosadby nových dřevin). Kontinuální generační obměna není zajištěna celoplošně.
4	Nevhodná	Zcela převažují dospělé či přestálé stromy. Nové výsadby pouze ojedinělé, nebo v jen v některých segmentech, bez vlivu na kontinuální generační obnovu plochy jako celku.
5	Zcela nevhodná	Zcela převažují dospělí nebo přestálí jedinci. Postupný rozpad. Případné individuální dosadby nemohou ovlivnit rozpad plochy (aktuální, budoucí).

<b>Převažující zdravotní a pěstební stav dřevinných vegetačních prvků - hodnotící stupnice</b>		
Kvalita prvku		Popis stavu - dřevinné vegetační prvky (DVP)
1	Velmi vysoká	Převažující část DVP je plně vitálních, zdravých, typického či požadovaného tvaru, bez symptomů poškození. Převažující část DVP plochy perspektivní a stabilní.
2	Vysoká	Převažující část VP vykazuje drobné nedostatky oproti předcházející kategorii, které však významněji nesnižují jejich perspektivu a stabilitu. Převažující část DVP plochy stále perspektivní a stabilní.
3	Průměrná	Převažující část VP je se středně sníženou vitalitou, se známkami poškození a zhoršeným zdravotním stavem. Převažující část DVP plochy s částečně sníženou perspektivou a stabilitou.
4	Nízká	Převažující část VP je v důsledku stáří, poškození, chorob či škůdců s podstatně sníženou vitalitou, a/nebo zdravotním stavem. Převažující část DVP plochy s výrazně sníženou perspektivou a stabilitou.
5	Velmi nízká	Převažující část VP je v důsledku stáří, poškození, chorob či škůdců, s natolik sníženou vitalitou, a/nebo zdravotním stavem, že chybí předpoklady být jen krátkodobé existence v přijatelném stavu. Převažující část DVP plochy zcela neperspektivní a nestabilní.

Potřeba obnovy či pěstebního zásahu - hodnotící stupnice		
Body	Potřeba zásahu	Popis stavu
1	Bez potřeby	Prvky plochy bez potřeby obnovy či pěstebního zásahu. Případný zásah má spíše preventivní význam z dlouhodobého pohledu.
2	Minimální potřeba	Prvky plochy s minimální potřebou obnovy či pěstebního zásahu. Případný zásah se týká a) pouze několika málo prvků (např. odstranění stromu, instalace bezpečnostní vazby, řez), nebo za b) má spíše preventivní význam z dlouhodobého pohledu (např. výchovný řez, zdravotní řez apod.).
3	Dílčí potřeba	K udržení plné a dlouhodobé funkčnosti a stability nutno realizovat dílčí pěstební zásahy (segmenty plochy).
4	Vysoká potřeba	Vysoká potřeba stabilizace prvků pomocí rozsáhlých pěstebních zásahů a dílčích obnov.
5	Nutná obnova	Zcela nestabilní a nefunkční prvky. Zlepšení stavu možné pouze kompletní obnovou.

**Počet stran** - strany uliční čáry se stromořadím

**Počet řad** - počet řad stromořadí na straně ulice

Celková stabilita plochy - hodnotící stupnice		
Body	Název	Popis stavu
S	Stabilní	Stromořadí plní svoji funkci. Je tedy ve své funkci stabilní.
N	Nestabilní	Stromořadí neplní svoji funkci. Je tedy ve své funkci nestabilní.

**4.4 Soupiska stromořadí**

Číslo ST	Funkční typ zeleně	Název stromořadí	Přístupnost	Úplnost	Vhodnost druhového složení	Věková struktura dřevinných vegetačních prvků	Převažující zdravotní a pěstební stav dřevinných vegetačních prvků	Potřeba obnovy či pěstebního zásahu	Počet stran	Počet řad	Celková stabilita stromořadí	Délka stromořadí (bm)		Poznámka, doporučení Císlo zakázání plochy v pasportu zeleně
1	ST	Plzeňská	P	2	2	3	3	3	1	1	S	403	provést pěstební opatření	
2	ST	Plzeňská	P	2	1	3	3	3	1	1	S	280	provést pěstební opatření	
3	ST	Ke Kasárnům, Starý mlýn - propojka	P	2	2	3	4	4	1	1	N	697	provést pěstební opatření a dosadby	
4	ST	Ke Kasárnům	P	1	1	4	3	3	1	1	S	75	podloženo	
5	ST	Starý mlýn - propojka	P	2	2	4	4	4	1	1	N	89		
6	ST	Tepelská	P	1	1	3	3	2	1	1	S	370		
7	ST	Franze Kafky	P	1	1	3	2	2	1	1	S	192		
8	ST	Plzeňská	P	2	3	4	3	3	1	1	N	468	doplnit na clonu	
9	ST	Ke Kasárnům - odbočka k průmyslovému areálu	P	1	1	4	3	3	1	1	S	146	provést pěstební opatření	
10	ST	U Mlékárny	P	2	3	3	3	3	1	1	N	161		272
11	ST	Tř. Vítězství	P	1	1	4	3	3	1	1	S	214	provést pěstební opatření	278
12	ST	Tř. Vítězství	P	1	1	2	2	1	1	1	S	377		278
13	ST	Mezi zámek Hamrníky a zahrádkovou kolonii	P	1	1	4	4	4	1	1	N	191		
14	ST	Hamrníky - třída Vítězství	P	1	3	3	4	4	1	1	N	119		
15	ST	Hamrníky - Ladova, Na Vyhlídce	P	1	1	4	3	2	1	1	S	242	provést pěstební opatření	
16	ST	Nádražní náměstí	P	1	1	3	2	1	1	1	S	91		
17	ST	Nádražní náměstí	P	1	1	2	2	2	2	1	S	121		
18	ST	Nákladní	P	1	1	3	2	2	1	1	S	35		

Číslo ST	Funkční typ zeleně	Název stromořadí	Přístupnost	Úplnost	Vhodnost druhového složení	Věková struktura dřevinných vegetačních prvků	Převažující zdravotní a pěstební stav dřevinných vegetačních prvků	Potřeba obnovy či pěstebního zásahu	Počet stran	Počet řad	Celková stabilita stromořadí	Délka stromořadí (bm)		Poznámka, doporučení Číslo zakazní pícný v pasportu zeleně
19	ST	Husova	P	1	1	2	2	2	2	1	S	779		275
20	ST	U Pily	P	1	1	4	3	3	1	1	S	233	provést pěstební opatření	
21	ST	Jánáčkova - u řadových domů	P	1	1	2	2	2	1	1	S	65		
22	ST	Jánáčkova - odbočka k trati	P	1	1	3	2	2	1	1	S	78		
23	ST	Družstevní	P	1	1	3	2	2	1	1	S	112		
24	ST	Plzeňská	P	1	1	3	2	2	1	1	S	272		298
25	ST	Plzeňská - u D Clubu	P	1	1	3	2	2	1	1	S	53		298
26	ST	Palackého	P	1	1	4	4	4	1	1	N	160	tvárované stromořadí, pravidelné opakování hlavového řezu, sledovat	
27	ST	Ke Kostelu	P	2	1	4	4	3	2	1	N		tvárované stromořadí	
28	ST	Palackého	P	1	1	4	3	3	2	1	N	790	tvárované stromořadí, pravidelné opakování hlavového řezu	271
29	ST	Chebská - u garáží	P	1	1	3	2	2	1	1	S	185		
30	ST	Chebská - u Tesca	P	1	1	3	2	2	1	1	N	53		
31	ST	Hlavní třída	P	1	1	3	2	2	2	1	S	760		280
32	ST	Máchova	P	1	2	4	3	4	1	1	N	78	tvárované stromořadí	286
33	ST	Cestou k hotelu Krakonoš	P	2	1	4	4	3	1	1	N	152	provést pěstební opatření	
34	ST	Hvozď	P	1	1	4	4	4	1	1	N	58	tvárované stromořadí, zanedbaný hlavový řez, rizikové	
35	ST	Anglická	P	1	3	3	2	2	1	1	N	650	tvárované stromořadí	283
36	ST	Hlavní třída	P	1	3	4	3	3	1	1	S	323		285
37	ST	Hlavní třída	P	1	3	4	3	3	2	1	N	358	výhledově použít jiný taxon nebo jiný pěstební tvar	285

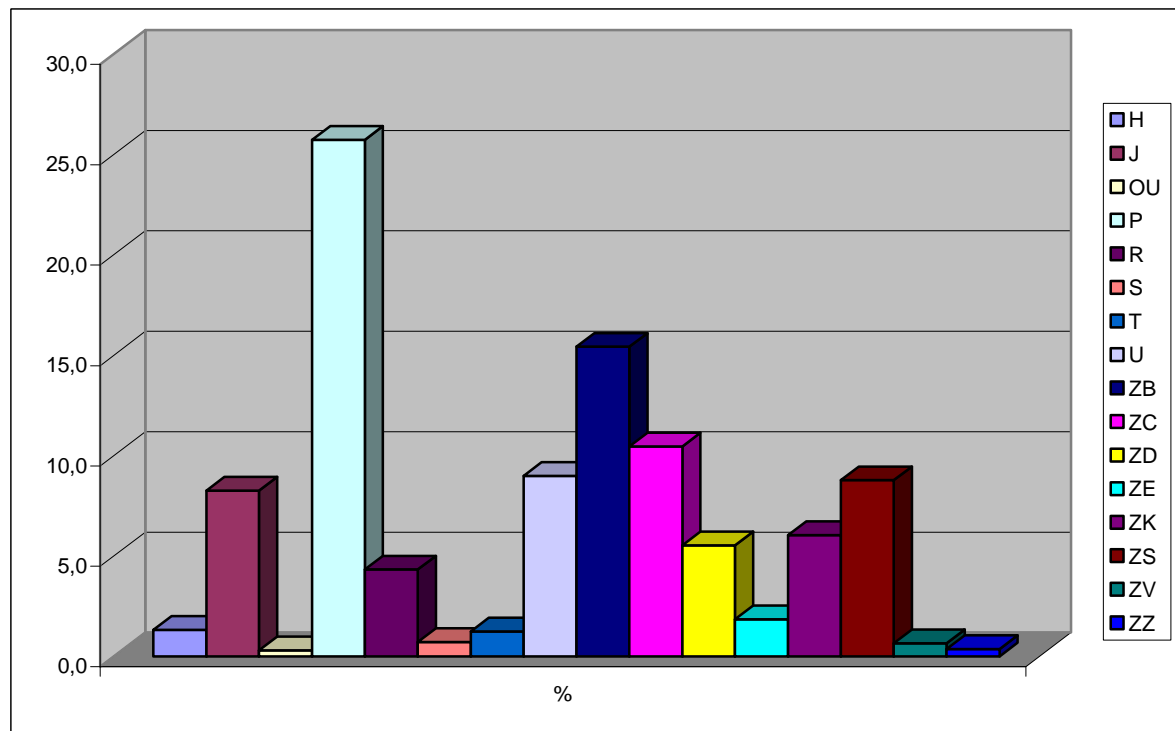
Číslo ST	Funkční typ zeleně	Název stromořadí	Přístupnost	Úplnost	Vhodnost druhového složení	Věková struktura dřevinných vegetačních prvků	Převažující zdravotní a pěstební stav dřevinných vegetačních prvků	Potřeba obnovy či pěstebního zásahu	Počet stran	Počet řad	Celková stabilita stromořadí	Délka stromořadí (bm)	Poznámka, doporučení Číslo zakaznický piocný v pasportu zeleně
38	ST	Chebská	P	1		1	2	1	2	1	S	149	287
39	ST	Tyršova - u krytého bazénu	P	1	1	3	2	1	1	1	S	61	
40	ST	Nerudova	P	1	3	4	4	4	1	1	N	62	
41	ST	Podél hřbitova	P	1	1	3	2	2	1	1	S	175	provést provozní pěstební opatření
42	ST	Karlovarská	P	1	2	4	3	3	2	1	N	136	281
43	ST	K Prelátovu prameni	P	1	1	4	3	3	2	1	N	470	provést provozní pěstební opatření
44	ST	Podél areálu parku Bohemium	P	2	3	4	3	3	1	1	N	319	
45	ST	Před hotelem Krakonoš	P	1	2	4	2	2	1	1	S	127	
46	ST	Podél areálu jezdecké školy	P	2	3	3	3	3	1	1	N	548	
47	ST	Silnice na Zádub, Závěšín	P	3	3	4	3	3	1	1	N	1078	
48	ST	Stavbařů	P	2	2	2	2	2	1	1	S	183	
49	ST	U Nemocnice	P	2	2	4	2	2	1	1	S	150	83
50	ST	U Nemocnice	P	2	2	4	2	2	1	1	S	274	83
51	ST	Hlavní třída - u nádraží	P	3	2	4	4	3	1	1	N	250	273
52	ST	Za Trať	P	3	2	4	4	3	1	1	N	282	137
53	ST	Skalníková	P	2	2	3	2	2	1	1	S	254	112



## 5. ZÁVĚRY HODNOCENÍ

### 5.1. Zastoupení funkčních typů

Funkční typ zeleně		Celkem	%
H	hřbitov	43 599	1,3
J	jiná plocha	271 865	8,3
OU	obytná ulice	9 908	0,3
P	park	847 904	25,7
R	rekreační zeleň	142 303	4,3
S	stabilizační zeleň svahů	23 702	0,7
T	izolační (ochranná zeleň)	41 086	1,2
U	parkově upravená plocha	296 059	9,0
ZB	zeleň obytných souborů	508 223	15,4
ZC	zeleň ostatní občanské vybavenosti	344 243	10,5
ZD	zeleň dopravních staveb	182 202	5,5
ZE	zeleň železnic	60 659	1,8
ZK	zeleň školských a kulturních zařízení	199 390	6,1
ZS	zeleň sportovních areálů	289 068	8,8
ZV	zeleň vodotečí	21 484	0,7
ZZ	zeleň zdravotnických zařízení	12 239	0,4
<b>Celkový součet</b>		<b>3 293 934</b>	<b>100,0</b>



Předmětem hodnocení bylo celkem 221 Základních ploch. Nejvíce zastoupeny jsou parky 25,7 %. Spolu s parkově upravenými plochami tvoří 34,7% výměry hodnocených ploch.

Plochy zeleně v hlavní funkci tvoří 50,9% výměry.

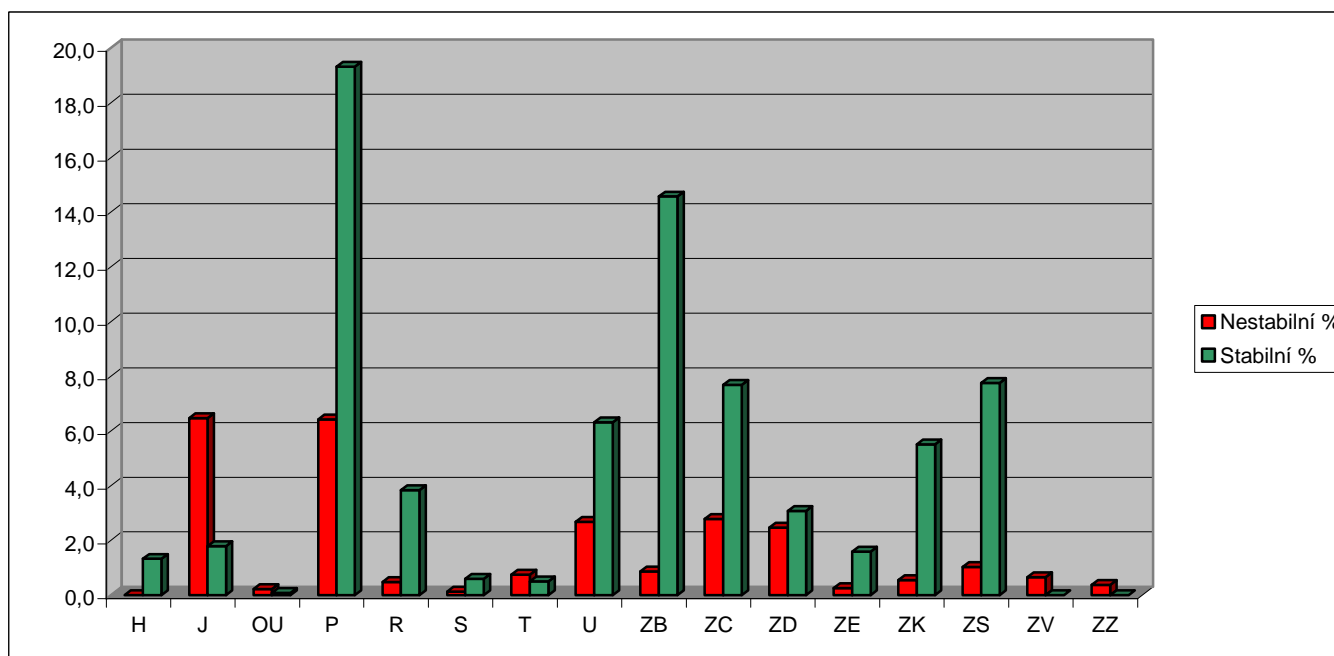
Plochy zeleně ve vedlejší funkci tvoří tedy 49,1% výměry.

- Celková výměra ploch hodnocených FT městské zeleně je 329,4 ha

## 5.2. Hodnocení stability funkčních typů zeleně

Hodnocení stability FT je základním kritériem pro posouzení „stavu“ a funkčnosti jednotlivých ploch sídelní zeleně.

Funkční typ zeleně		Nestabilní výměra m2	Nestabilní %	Stabilní výměra m2	Stabilní %	Celkový součet m2
H	hřbitov		0,0	43 599	1,3	43 599
J	jiná plocha	213 015	6,5	58 850	1,8	271 865
OU	obytná ulice	7 403	0,2	2 505	0,1	9 908
P	park	211 628	6,4	636 276	19,3	847 904
R	rekreační zeleň	15 837	0,5	126 466	3,8	142 303
S	stabilizační zeleň svahů	4 288	0,1	19 414	0,6	23 702
T	izolační (ochranná zeleň)	24 692	0,7	16 394	0,5	41 086
U	parkově upravená plocha	88 012	2,7	208 047	6,3	296 059
ZB	zeleň obytných souborů	28 436	0,9	479 787	14,6	508 223
ZC	zeleň ostatní občanské vybavenosti	91 325	2,8	252 918	7,7	344 243
ZD	zeleň dopravních staveb	81 146	2,5	101 056	3,1	182 202
ZE	zeleň železnic	8 299	0,3	52 360	1,6	60 659
ZK	zeleň školských a kulturních zařízení	17 970	0,5	181 420	5,5	199 390
ZS	zeleň sportovních areálů	33 776	1,0	255 292	7,8	289 068
ZV	zeleň vodotečí	21 484	0,7		0,0	21 484
ZZ	zeleň zdravotnických zařízení	12 239	0,4		0,0	12 239
<b>Celkový součet</b>		<b>859 550</b>	<b>26,1</b>	<b>2 434 384</b>	<b>73,9</b>	<b>3 293 934</b>



Na základě provedené analýzy je nutno konstatovat, že výrazně převažují plochy stabilní 73,9 %. Je to dáno charakterem lázeňského města a intenzivní péčí o zeleň a vybavenost území. Jednotlivé plochy v rámci funkčních typů vybočují a podle hodnocení lze přímo určit atribut(y) způsobující nestabilitu plochy. Tato bývá pak zpravidla způsobena potřebou pěstebního zásahu na dřevinách s nutností provedení komplexu stabilizačních pěstebních opatření.